



# แผนบริหารความเสี่ยง

มหาวิทยาลัยราชภัฏบ้านสมเด็จเจ้าพระยา

ประจำปีงบประมาณ 2560

*BSRU*

## คำนำ

การบริหารความเสี่ยงของมหาวิทยาลัยราชภัฏบ้านสมเด็จเจ้าพระยา มีหลักการและความจำเป็นในการบริหารความเสี่ยงมาจาก มหาวิทยาลัยราชภัฏบ้านสมเด็จเจ้าพระยา ต้องปฏิบัติตามพระราชกฤษฎีกา ว่าด้วยหลักเกณฑ์และวิธีการบริหารจัดการบ้านเมืองที่ดี พ.ศ. 2546 ในหมวดที่ 3 มาตรา 9 (1) กำหนดให้ส่วนราชการต้องจัดทำแผนปฏิบัติราชการไว้เป็นการล่วงหน้า ซึ่งตามคำรับรองปฏิบัติราชการของมหาวิทยาลัยราชภัฏบ้านสมเด็จเจ้าพระยา ระดับความสำเร็จของการพัฒนาคุณภาพการบริหารจัดการภาครัฐ ได้บูรณาการการบริหารความเสี่ยงเข้ารวมกับตัวชี้วัด มหาวิทยาลัยราชภัฏบ้านสมเด็จเจ้าพระยา ต้องปฏิบัติตามระเบียบคณะกรรมการตรวจเงินแผ่นดินว่าด้วยการกำหนดมาตรฐานการควบคุมภายใน ที่กำหนดให้ส่วนราชการต้องมีการประเมินความเสี่ยงและปรับปรุงระบบการควบคุมภายใน

แนวทางการวิเคราะห์และจัดทำแผนบริหารความเสี่ยง ตามเกณฑ์คุณภาพการบริหารจัดการภาครัฐระดับพื้นฐาน มหาวิทยาลัยราชภัฏบ้านสมเด็จเจ้าพระยา มีการวิเคราะห์ความเสี่ยง โดยการประเมินโอกาสและผลกระทบ ซึ่งจัดทำแผนบริหารความเสี่ยงเพื่อเตรียมการรองรับสภาวะการเปลี่ยนแปลงที่จะเกิดขึ้น ต้องครอบคลุมถึงความเสี่ยงทั้งภายในและภายนอก

มหาวิทยาลัยราชภัฏบ้านสมเด็จเจ้าพระยา หวังว่าเอกสารฉบับนี้จะเป็นประโยชน์ต่อหน่วยงานต่าง ๆ ทั้งภายในและภายนอกมหาวิทยาลัย ได้นำไปใช้เป็นแนวทางในการดำเนินงานด้านการบริหารความเสี่ยงให้มีความสอดคล้องกับกับสภาพแวดล้อมของการดำเนินงานมากขึ้น

มหาวิทยาลัยราชภัฏบ้านสมเด็จเจ้าพระยา

## สารบัญ

	หน้า
ส่วนที่ 1 ข้อมูลพื้นฐาน	1
ประวัติความเป็นมา	1
ปรัชญา วิสัยทัศน์ พันธกิจ	1
ความสอดคล้องของแผนกลยุทธ์มหาวิทยาลัย	3
โครงสร้างการบริหารจัดการ	13
ส่วนที่ 2 แนวทางการบริหารความเสี่ยงและการควบคุมภายใน	14
โครงสร้างการบริหารความเสี่ยงและการควบคุมภายใน	14
นโยบายการบริหารความเสี่ยงและการควบคุมภายใน	15
กระบวนการความเสี่ยง	16
ส่วนที่ 3 แผนการบริหารความเสี่ยง	20
การประเมินความเสี่ยง	20
แผนภูมิความเสี่ยง	25
การตอบสนองความเสี่ยง	26
ภาคผนวก	
ภาคผนวก ก เกณฑ์มาตรฐานระดับของความเสี่ยง	31
ภาคผนวก ข คำสั่งแต่งตั้งคณะกรรมการการควบคุมภายใน และการบริหารความเสี่ยง	34



# ส่วนที่ 1

## ข้อมูลพื้นฐาน

### ประวัติความเป็นมา

มหาวิทยาลัยราชภัฏบ้านสมเด็จเจ้าพระยา เป็นมหาวิทยาลัยเก่าแก่ ก่อตั้งมานานกว่า 100 ปี จึงทำให้มีองค์ความรู้ ศักยภาพ เครือข่ายการทำงาน และทรัพยากรบุคคล ทั้งที่เป็นศิษย์เก่า และศิษย์ปัจจุบัน ที่พร้อมเกื้อกูลสนับสนุนมากมาย

เนื่องจาก มหาวิทยาลัยราชภัฏบ้านสมเด็จเจ้าพระยา ตั้งอยู่ฝั่งธนบุรี ซึ่งมีร่องรอยวัฒนธรรมอันอุดมพร้อมให้เรียนรู้ จึงมีอัตลักษณ์และ ดำเนินการสืบสานทำนุบำรุงศิลปวัฒนธรรม โดยการขยายสู่วัฒนธรรมของประเทศเพื่อนบ้านรอบๆ เมืองไทย ผ่านกิจกรรมต่างๆ มากมาย

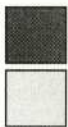
สำหรับข้อมูลพื้นฐาน เอกลักษณ์ ภารกิจของมหาลัยและคุณลักษณะบัณฑิต มีดังนี้

### ตราสัญลักษณ์ประจำมหาวิทยาลัย



ตรามหาวิทยาลัยฯ เป็นรูปวงรี 2 วง ซ้อนกัน ภายในเป็นตราราชลัญจกรประจำพระองค์รัชกาลที่ 9 ของพระบาทสมเด็จพระเจ้าอยู่หัวภูมิพลอดุลยเดชที่พระราชทานให้แก่มหาวิทยาลัยราชภัฏ เมื่อวันที่ 14 กุมภาพันธ์ พ.ศ.2535 ภายนอกเป็นชื่อมหาวิทยาลัยราชภัฏบ้านสมเด็จเจ้าพระยา ด้านบนเป็นอักษรภาษาไทย ด้านล่างเป็นอักษรภาษาอังกฤษ ซึ่งเป็นตัวเขียนที่มีลักษณะเฉพาะ

### สีประจำมหาวิทยาลัย



“ม่วง - ขาว” เป็นสีประจำมหาวิทยาลัยมหาวิทยาลัยราชภัฏบ้านสมเด็จเจ้าพระยา ซึ่งมีที่มาจากสมเด็จพระยาบรมมหาศรีสุริยวงศ์ (ช่วง บุนนาค) ออกปฏิบัติราชการด้วยผ้าถุงเยียรบับ สีม่วงจนเป็นที่ชินตาของบุคคลทั่วไป

### ต้นไม้ประจำมหาวิทยาลัย



ต้นไม้ประจำมหาวิทยาลัย คือ ต้นชงโค (*Bauhinia Purpurea Linn*) ชงโคมีกลีบดอก สีม่วงขาวอินเดียถือว่าเป็นไม้มงคลขึ้นอยู่ในทะเลโลก

### ปรัชญา

“มุ่งสร้างมหาวิทยาลัยคุณภาพได้มาตรฐานสากล”

### คติพจน์ประจำมหาวิทยาลัย

สัจจ เว อมตา วาจา “ความจริงเป็นสิ่งไม่ตาย”

## ปณิธาน

มหาวิทยาลัยราชภัฏบ้านสมเด็จเจ้าพระยา มุ่งมั่นที่จะสร้างคุณภาพการศึกษา พัฒนาองค์ความรู้ และนวัตกรรมที่เป็นประโยชน์ต่อสังคม ทำนุบำรุงศิลปวัฒนธรรม ผลิตบัณฑิตคุณภาพที่เปี่ยมด้วยคุณธรรม มีสุขภาพอนามัยดี มีทักษะทางวิชาการ มีทักษะทางภาษาการสื่อสาร และเทคโนโลยี มีความรับผิดชอบต่อสังคมและประเทศชาติพร้อม เป็นสมาชิกประชาคมอาเซียนและประชาคมโลก

## อัตลักษณ์ของมหาวิทยาลัย

เชี่ยวชาญในศาสตร์ ภาษาและวัฒนธรรม

## อัตลักษณ์ของบัณฑิต

บัณฑิตของมหาวิทยาลัยราชภัฏบ้านสมเด็จเจ้าพระยา มีจิตสาธารณะ ทักษะการสื่อสารดี และมีความเป็นไทย

## วิสัยทัศน์

มหาวิทยาลัยราชภัฏบ้านสมเด็จเจ้าพระยา เป็นมหาวิทยาลัยคุณภาพได้มาตรฐานสากล

## พันธกิจ

1. สร้างบัณฑิตคุณภาพสู่สังคม
2. วิจัย สร้างองค์ความรู้ และนวัตกรรม และงานสร้างสรรค์
3. บริการวิชาการเพื่อพัฒนาไปสู่สังคมแห่งการเรียนรู้
4. ส่งเสริมและเผยแพร่ศิลปวัฒนธรรมไทยสู่สากล
5. บริหารจัดการมหาวิทยาลัยด้วยหลักธรรมาภิบาล

## ค่านิยมร่วม

มหาวิทยาลัยราชภัฏบ้านสมเด็จเจ้าพระยา กำหนดค่านิยมหลักเพื่อความเป็น “บ้านแห่งความสำเร็จ บ้านสมเด็จเจ้าพระยา” ไว้ดังนี้

### ค่านิยมองค์กร MORALITY

M	Moral	-	คุณธรรมประจำใจ
O	Orderliness	-	วินัยประจำตน
R	Responsibility	-	เปี่ยมล้นรับผิดชอบ
A	Adoration	-	มอบใจให้องค์กร
L	Loveliness	-	เอื้ออาทรแบ่งปัน
I	Innovation	-	สร้างสรรค์ความรู้ใหม่
T	Teamwork	-	ร่วมใจพัฒนา
Y	Yield	-	นำพาสู่ความสำเร็จ

### ความสอดคล้องของแผนกลยุทธ์มหาวิทยาลัย พ.ศ. 2558– 2562 (ฉบับปรับปรุง)

- แผนกลยุทธ์ที่ 1 ด้านการพัฒนาอัตลักษณ์ที่โดดเด่นบนพื้นฐานของมหาวิทยาลัยที่นำไปสู่ความเป็นเลิศ
- แผนกลยุทธ์ที่ 2 ด้านการจัดการศึกษาที่มีคุณภาพได้มาตรฐานสากล
- แผนกลยุทธ์ที่ 3 ด้านการวิจัย
- แผนกลยุทธ์ที่ 4 ด้านการบริการวิชาการสู่สังคม
- แผนกลยุทธ์ที่ 5 ด้านการทำนุบำรุงศิลปะและวัฒนธรรม
- แผนกลยุทธ์ที่ 6 ด้านการบริหารจัดการมหาวิทยาลัย

โดยแต่ละกลยุทธ์มีด้าน เป้าประสงค์ และแนวทางการดำเนินงาน ดังนี้

#### ❖ แผนกลยุทธ์ที่ 1 ด้านการพัฒนาอัตลักษณ์ที่โดดเด่นบนพื้นฐานของมหาวิทยาลัยที่นำไปสู่ความเป็นเลิศ

กลยุทธ์ที่ 1 ผลิตบัณฑิตที่มีอัตลักษณ์โดดเด่นบนพื้นฐานของมหาวิทยาลัยสู่ความเป็นเลิศ

ด้านที่ 1 การผลิตบัณฑิตครู(มุ่งผลิตบัณฑิตที่มีความเข้มแข็งทางวิชาการทางด้านคณิตศาสตร์ วิทยาศาสตร์ และภาษาไทย)

เป้าประสงค์ มหาวิทยาลัยผลิตบัณฑิตที่มีอัตลักษณ์ทางวิชาชีพครูที่มีคุณภาพสู่ความเป็นเลิศ

##### คุณลักษณะความเป็นเลิศของบัณฑิต

1. มีความรู้ความเชี่ยวชาญในศาสตร์หลักและศาสตร์การสอน
2. มีความสามารถในการจัดการเรียนรู้โดยใช้พหุภาษา ได้แก่ ภาษาไทย ภาษาอังกฤษ หรือภาษาจีน
3. มีบุคลิกภาพเหมาะสมและมีจิตวิญญาณความเป็นครู

##### แนวทางการดำเนินงาน

1. พัฒนาหลักสูตรให้ได้มาตรฐานตรงตามองค์รววิชาชีพ
2. ปรับระบบการสรรหา การคัดเลือกนิสิตให้ได้คนดี คนเก่ง มาเป็นครู
3. พัฒนาระบบการผลิตในการบ่มเพาะอัตลักษณ์ของความเป็นครูในยุคศตวรรษที่ 21 อย่างเข้มข้น
4. พัฒนาระบบการจัดการเรียนการสอนที่ทันสมัยเน้นการใช้เทคโนโลยีและรูปแบบการสอนที่บูรณาการความรู้ การปฏิบัติ และการวิจัยเป็นฐาน
5. สร้างเครือข่ายความร่วมมือกับสถานศึกษาให้ฝึกประสบการณ์วิชาชีพครู
6. ส่งเสริมให้นิสิตได้ฝึกประสบการณ์วิชาชีพในโรงเรียนสาธิต โรงเรียนต้นแบบ

ด้านที่ 2 การผลิตบัณฑิตทางดนตรี (มุ่งผลิตบัณฑิตทางที่มีความเข้มแข็งทางวิชาการทางด้านดนตรีไทย และดนตรีตะวันตก)

เป้าประสงค์ มหาวิทยาลัยผลิตบัณฑิตที่มีความเป็นเลิศด้านวิชาชีพดนตรี

##### คุณลักษณะความเป็นเลิศของบัณฑิต

1. มีความรู้ความเชี่ยวชาญในศาสตร์ทางดนตรี ทั้งทฤษฎีและปฏิบัติ และสามารถนำไปประกอบอาชีพทางด้านดนตรีได้
2. มีความสามารถในการปฏิบัติงานดนตรีร่วมกับศิลปินหรือองค์กรที่มีชื่อเสียงและเป็นที่ยอมรับ



3. มีทักษะในการนำเสนอผลงานสร้างสรรค์ในระดับชาติและนานาชาติ

#### แนวทางการดำเนินงาน

1. พัฒนาหลักสูตรให้มีคุณภาพตามมาตรฐานคุณวุฒิระดับอุดมศึกษาแห่งชาติ
2. การจัดการเรียนการสอนเชิงบูรณาการกับการทำงาน (Work Integrated Learning : WIL)
3. ปรับปรุงหลักสูตรให้มีคุณภาพตามมาตรฐานคุณวุฒิ สอดคล้องกับความต้องการของผู้ใช้บัณฑิตและตลาดแรงงานทั้งระดับชาติและนานาชาติ
4. ส่งเสริม สนับสนุนการผลิตงานวิจัย นวัตกรรม งานสร้างสรรค์ทางดนตรีที่ได้รับการเผยแพร่และได้รับรางวัลในระดับชาติหรือนานาชาติ
5. จัดให้มีรายวิชาที่สอนโดยอาจารย์ชาวต่างประเทศ โดยใช้ภาษาอังกฤษในการเรียนการสอนและในการสื่อสาร

**ด้านที่ 3** ด้านการผลิตบัณฑิตทางวิทยาศาสตร์สุขภาพ (มุ่งผลิตบัณฑิตทางที่มีความเข้มแข็งทางวิชาการทางด้านการแพทย์แผนไทย เทคนิคการแพทย์ สาธารณสุขศาสตร์ และอาชีวอนามัยและความปลอดภัย)

**เป้าประสงค์** มหาวิทยาลัยผลิตบัณฑิตด้านวิทยาศาสตร์สุขภาพสู่ความเป็นเลิศ

#### คุณลักษณะความเป็นเลิศของบัณฑิต

1. มีความรู้ความเชี่ยวชาญในศาสตร์หลัก
2. มีความสามารถในการใช้ทักษะภาษาอังกฤษในการจัดการเรียนรู้
3. บัณฑิตสามารถไปประกอบอาชีพในสถานประกอบการที่เป็นที่ยอมรับในวิชานั้น ๆ

#### แนวทางการดำเนินงาน

1. พัฒนาหลักสูตรตรงตามมาตรฐานองค์การวิชาชีพ
2. พัฒนาสื่อเทคโนโลยีและนวัตกรรมจัดการเรียนการสอนตลอดจนห้องปฏิบัติการให้มีคุณภาพ
3. จัดการเรียนการสอนโดยมุ่งเน้นให้ใช้รูปแบบการเรียนการสอนที่ทันสมัย เช่น Work Integrated Learning : WIL
4. สร้างระบบการเรียนการสอนด้านภาษาอังกฤษ ด้วยสื่อการสอนทุกประเภท
5. สร้างเครือข่ายความร่วมมือในด้านการฝึกประสบการณ์วิชาชีพในสถานประกอบการอย่างหลากหลายที่เป็นไปตามมาตรฐานวิชาชีพ

**ด้านที่ 4** ด้านการผลิตบัณฑิตทางอุตสาหกรรมบริการ (มุ่งผลิตบัณฑิตทางที่มีความเข้มแข็งทางวิชาการทางด้านบัญชี ธุรกิจบันเทิง การท่องเที่ยว และคหกรรมศาสตร์)

**เป้าประสงค์** มหาวิทยาลัยผลิตบัณฑิตด้านอุตสาหกรรมบริการสู่ความเป็นเลิศ

#### คุณลักษณะความเป็นเลิศของบัณฑิต

1. มีความรู้ความเชี่ยวชาญในศาสตร์หลักและสามารถสื่อสารได้อย่างน้อย 2 ภาษา
2. มีประสบการณ์ตรงกับความต้องการของสถานประกอบการ
3. มีวุฒิบัตรด้านทักษะวิชาชีพ

### **แนวทางการดำเนินงาน**

1. พัฒนาหลักสูตรที่สอดคล้องกับความต้องการของสถานประกอบการด้านอุตสาหกรรมบริการ
2. สร้างระบบการเรียนการสอนที่ส่งเสริมการเรียนรู้ด้วยตนเองจากองค์วิชาชีพที่ตรงสาขา
3. สนับสนุนและส่งเสริมการเข้าร่วมกิจกรรมการประกวด แข่งขัน จากหน่วยงานและองค์กรต่างๆ เพื่อเพิ่มศักยภาพบัณฑิต
4. สร้างเครือข่ายในการจัดการเรียนการสอนร่วมกับสถานประกอบการทั้งในและต่างประเทศ ด้วยระบบที่สอดคล้องกับระบบที่ทันสมัย เช่น Video Conference และระบบ E-Learning
5. สร้างเครือข่ายความร่วมมือในด้านการฝึกประสบการณ์วิชาชีพในสถานประกอบการอย่างหลากหลายทั้งในและต่างประเทศที่เป็นไปตามมาตรฐานวิชาชีพ

### **❖ แผนกลยุทธ์ที่ 2 ด้านการจัดการศึกษาที่มีคุณภาพได้มาตรฐานสากล**

กลยุทธ์ที่ 2 การสนับสนุน ส่งเสริม การพัฒนาหลักสูตร ระบบการจัดการเรียนการสอน และพัฒนาบัณฑิตให้มี คุณภาพ

ด้านที่ 1 พัฒนาหลักสูตรที่ได้มาตรฐานทางวิชาการ

เป้าประสงค์ มหาวิทยาลัยมีหลักสูตรการผลิตบัณฑิตที่มีคุณภาพและได้มาตรฐานสากล

#### **แนวทางการดำเนินงาน**

1. สร้างและ/หรือปรับปรุงหลักสูตรทุกระดับให้มีความทันสมัยมีคุณภาพตามมาตรฐานระดับอุดมศึกษาสอดคล้องตามความต้องการของผู้ใช้บัณฑิต ตลาดแรงงาน และบริษัททางสังคม ทั้งในและต่างประเทศ
2. การส่งเสริมการเร่งรัดพัฒนาหลักสูตรใหม่ในลักษณะหลักสูตรบูรณาการศาสตร์บนฐานความเชี่ยวชาญของมหาวิทยาลัย
3. ส่งเสริมและสนับสนุนการดำเนินงานตามเกณฑ์มาตรฐานหลักสูตรและแนวทางการปฏิบัติตามกรอบมาตรฐานคุณวุฒิระดับอุดมศึกษาแห่งชาติ
4. สนับสนุนให้มีการประชาสัมพันธ์หลักสูตร อย่างน้อย 2 ช่องทาง ให้เป็นที่น่าสนใจและเป็นที่รู้จักของผู้เรียน
5. พัฒนาหลักสูตรในลักษณะเครือข่ายความร่วมมือกับหน่วยงานทั้งภายในประเทศและต่างประเทศ

ด้านที่ 2 พัฒนาระบบการเรียนการสอน และทักษะการเรียนรู้

เป้าประสงค์ มหาวิทยาลัยมีการจัดการเรียนการสอน เพื่อผลิตบัณฑิตที่มีคุณภาพได้มาตรฐานสากล

#### **แนวทางการดำเนินงาน**

1. ปรับกระบวนการจัดการเรียนการสอน การวัดและประเมินผลการศึกษาทุกระดับ/ประเภทการศึกษาให้ทันสมัย สอดคล้องกับการเปลี่ยนแปลงทางวิทยาการ
2. สร้างระบบการเรียนการสอน ที่เน้นการเรียนรู้ด้วยตนเองหรือ จัดสิ่งแวดล้อมความสะดวกในการเรียนรู้
3. ส่งเสริมให้มีทรัพยากรและพัฒนารูปแบบการเรียนรู้เพื่อพัฒนาทักษะทางภาษาอังกฤษ



4. ส่งเสริมการผลิตสื่อการเรียนการสอนที่มีเนื้อหาสาระที่ทันสมัยในทุกหลักสูตร เพื่อให้ผู้เรียนสามารถศึกษาได้ด้วยตนเอง
5. ประยุกต์ใช้เทคโนโลยีสารสนเทศการศึกษาและสื่อออนไลน์ เพื่อการจัดการเรียนการสอนอย่างเหมาะสม

### ด้านที่ 3 การพัฒนาบัณฑิตให้มีคุณภาพ และมีคุณลักษณะเป็นไปตามอัตลักษณ์ของมหาวิทยาลัย

- เป้าประสงค์ 1. บัณฑิตมีคุณภาพตามกรอบมาตรฐานคุณวุฒิระดับอุดมศึกษาแห่งชาติ
2. บัณฑิตมีคุณลักษณะตามอัตลักษณ์ของมหาวิทยาลัย “มีจิตสาธารณะ ทักขะสื่อสารดี และมีความเป็นไทย”

#### แนวทางการดำเนินงาน

1. สนับสนุนให้ทุกหลักสูตรสำรวจคุณลักษณะของบัณฑิตที่พึงประสงค์ตามความต้องการของผู้ใช้บัณฑิต เพื่อนำมาปรับปรุงหลักสูตรและการเรียนการสอน
2. กำหนดให้มีคณะกรรมการรับผิดชอบหลักสูตร/บริหารหลักสูตรทำหน้าที่ควบคุมกำกับ การดำเนินงานตามเกณฑ์มาตรฐานหลักสูตรและกรอบมาตรฐานคุณวุฒิระดับอุดมศึกษา แห่งชาติ
3. สนับสนุนการผลิตผลงานที่มีคุณภาพของนักศึกษารวมทั้งส่งเสริมการเผยแพร่ผลงานทาง วิชาการและการตีพิมพ์เผยแพร่ผลงาน
4. กำหนดนโยบายให้ทุกรายวิชาโดยเฉพาะอย่างยิ่งวิชาศึกษาทั่วไปให้จัดการเรียนการสอนที่ มุ่งเน้นให้นิสิตมีอัตลักษณ์เป็นไปตามที่กำหนด
5. สร้างกระบวนการบ่มเพาะอัตลักษณ์ของบัณฑิตให้เป็นไปตามคุณลักษณะที่กำหนด
6. สร้างเครือข่ายความร่วมมือกับทุกภาคส่วนทั้งภายนอกและภายใน โดยส่งเสริมให้นิสิต มีอัตลักษณ์เป็นไปตามที่กำหนด

### ❖ แผนกลยุทธ์ที่ 3 ด้านการวิจัย

กลยุทธ์ที่ 3 การเสริมสร้างศักยภาพด้านงานวิจัย สร้างองค์ความรู้ นวัตกรรม และงานสร้างสรรค์

ด้านที่ 1 ส่งเสริมและพัฒนาศักยภาพด้านการวิจัยที่มีคุณภาพ

เป้าประสงค์

1. อาจารย์และบุคลากรมีศักยภาพด้านการวิจัยที่สูงขึ้น
2. มหาวิทยาลัยมีการสร้างเครือข่ายความร่วมมือด้านการวิจัยหรืองานสร้างสรรค์กับ หน่วยงานทั้งภายในและภายนอก

#### แนวทางการดำเนินงาน

1. พัฒนาศักยภาพด้านการวิจัยให้แก่อาจารย์และบุคลากรในการผลิตผลงานวิจัยที่มีคุณภาพ อย่างต่อเนื่อง
2. จัดสรรทุนสนับสนุนการวิจัยหรืองานสร้างสรรค์
3. สนับสนุนและเชื่อมโยงการสร้างเครือข่ายกับภาครัฐและเอกชนที่จะเป็นแหล่งทุนวิจัยหรือ งานสร้างสรรค์ให้แก่อาจารย์/นักวิจัย/บุคลากรของมหาวิทยาลัย
4. พัฒนาความร่วมมือทางการวิจัย และการสร้างความร่วมมือด้านการสร้างเครือข่ายการ วิจัยหรืองานสร้างสรรค์กับหน่วยงานทั้งภายในและภายนอก

## ด้านที่ 2 ส่งเสริมพัฒนาและเผยแพร่องค์ความรู้จากการวิจัย เป้าประสงค์

องค์ความรู้จากการวิจัยได้รับการบริหารจัดการและเผยแพร่ด้วยระบบสารสนเทศ

### แนวทางการดำเนินงาน

1. พัฒนาระบบสารสนเทศเพื่อการบริหารจัดการและเผยแพร่งานวิจัย
2. ส่งเสริมและสนับสนุนการตีพิมพ์เผยแพร่ผลงานวิจัยทั้งในระดับชาติและนานาชาติอย่างเหมาะสมและต่อเนื่อง
3. พัฒนาเวทีของการวิจัยและเครือข่ายความร่วมมือเพื่อเผยแพร่ผลงานวิจัยระดับชาติและนานาชาติ
4. ส่งเสริมการเผยแพร่ผลงานวิจัยในระดับชาติและนานาชาติ

## ด้านที่ 3 พัฒนางานวิจัยสู่การนำไปใช้ประโยชน์ เป้าประสงค์

1. องค์ความรู้จากการวิจัยนำไปเผยแพร่และใช้ให้เกิดประโยชน์ต่อการพัฒนาท้องถิ่น สังคม ประเทศชาติ หรือนานาชาติ
2. ระบบบริหารจัดการทรัพย์สินทางปัญญาและนวัตกรรมจากการวิจัยหรืองานสร้างสรรค์

### แนวทางการดำเนินงาน

1. พัฒนาระบบการในการนำองค์ความรู้จากการวิจัยไปใช้ประโยชน์ต่อการพัฒนาท้องถิ่น สังคม ประเทศชาติ หรือนานาชาติในเชิงนโยบาย เชิงพาณิชย์ หรือเชิงสาธารณะ
2. ให้ความรู้เกี่ยวกับการบริหารจัดการทรัพย์สินทางปัญญาและนวัตกรรมจากการวิจัยหรืองานสร้างสรรค์
3. สนับสนุนการสร้างนวัตกรรมและทรัพย์สินทางปัญญาในรูปแบบต่างๆ และสู่การนำไปใช้ประโยชน์จริง

## ❖ แผนกลยุทธ์ที่ 4 ด้านการบริการวิชาการสู่สังคม

กลยุทธ์ที่ 4 การให้บริการวิชาการตามความต้องการของชุมชนและท้องถิ่น

ด้านที่ 1 การให้บริการวิชาการแก่ชุมชนและท้องถิ่น

เป้าประสงค์ มหาวิทยาลัยเป็นแหล่งรวมองค์ความรู้พร้อมให้บริการวิชาการ

### แนวทางการดำเนินงาน

1. มีการนำความรู้และประสบการณ์จากการให้บริการวิชาการมาใช้ในการพัฒนาการเรียนการสอนและการวิจัย
2. พัฒนาองค์ความรู้ที่ให้บริการวิชาการสอดคล้องกับบริบทของสังคม ชุมชนและท้องถิ่นในรูปแบบการบริการแบบให้เปล่า และการนำมาซึ่งรายได้

ด้านที่ 2 การสร้างประโยชน์จากความร่วมมือของการบริการวิชาการเพื่อยกระดับคุณภาพชีวิต  
ของชุมชน

เป้าประสงค์ สังคม ชุมชน และท้องถิ่นเป้าหมายได้รับการบริการวิชาการอย่างทั่วถึง



### แนวทางการดำเนินงาน

1. สร้างเครือข่ายความร่วมมือกับองค์กรในท้องถิ่น ชุมชนเครือข่าย และสถานประกอบการ เพื่อการพัฒนาศักยภาพของบุคลากรในชุมชน ส่งผลให้ชุมชนท้องถิ่นมีความเข้มแข็ง

### **ด้านที่ 3 การบริการวิชาการตามอัตลักษณ์ที่โดดเด่น**

**เป้าประสงค์** พัฒนาความร่วมมือในการบริการวิชาการกับหน่วยงาน สถานประกอบการ ตามอัตลักษณ์ที่โดดเด่นในด้านการพัฒนาวิชาชีพครูและบุคลากรทางการศึกษา ด้านดนตรี ด้านอุตสาหกรรมบริการ และด้านวิทยาศาสตร์สุขภาพ

### แนวทางการดำเนินงาน

1. สร้างเครือข่ายความร่วมมือกับสถานศึกษาในการพัฒนาวิชาชีพครูและบุคลากรทางการศึกษา
2. พัฒนาการจัดการเรียนรู้ในโรงเรียนด้วยระบบ Teacher – Coaching Research Based Learning Stem Education
3. พัฒนาบุคลากรในชุมชน ท้องถิ่น สถานประกอบการ ให้มีทักษะปฏิบัติสู่มืออาชีพ ด้านอุตสาหกรรมบริการ ด้านวิทยาศาสตร์สุขภาพ และด้านดนตรี
4. อบรมผู้สูงอายุในการป้องกันดูแลสุขภาพและการพัฒนาทักษะวิชาชีพตามความถนัดและความสนใจ

### **ด้านที่ 4 การจัดตั้งศูนย์ความเป็นเลิศตามอัตลักษณ์ที่โดดเด่นของมหาวิทยาลัย**

**เป้าประสงค์** สังคม ชุมชน และท้องถิ่นเป้าหมายที่ให้บริการได้มีแหล่งเรียนรู้ทางวิชาการตามอัตลักษณ์ที่โดดเด่นของมหาวิทยาลัย อันได้แก่ ความเป็นเลิศด้านมนุษยศาสตร์และสังคมศาสตร์ ด้านการผลิตครู ด้านดนตรี ด้านอุตสาหกรรมบริการ และด้านวิทยาศาสตร์สุขภาพ

### แนวทางการดำเนินงาน

1. พัฒนาศูนย์สำรวจความคิดเห็นบ้านสมเด็จโพลล์ ให้ครอบคลุมความรู้ในประเด็นต่างๆ ที่เป็นประโยชน์ต่อการพัฒนาและแก้ไขปัญหาสังคม
2. พัฒนาแหล่งเรียนรู้ “กรุงธนบุรีศึกษา” ให้ครอบคลุมด้านการบริหารความขัดแย้งในสังคม การพัฒนาการเมือง มานุษยวิทยา ภูมิภาคศึกษา ดนตรี และศิลปะและวัฒนธรรม
3. ให้บริการวิชาการในรูปแบบของการเผยแพร่ข้อมูลสารสนเทศทางวิชาการของมหาวิทยาลัยผ่านเว็บไซต์ และการจัดนิทรรศการ ความรู้ การแสดง ละคร ดนตรี และศิลปะและวัฒนธรรมที่หลากหลายอย่างต่อเนื่อง

### **❖ แผนกลยุทธ์ที่ 5 ด้านการทํานุบำรุงศิลปะและวัฒนธรรม**

กลยุทธ์ที่ 5 การอนุรักษ์ เผยแพร่ศิลปวัฒนธรรมไทย และสืบสานโครงการอันเนื่องมาจากพระราชดำริ

**ด้านที่ 1 มุ่งพัฒนาองค์ความรู้และความหลากหลายทางวัฒนธรรมให้คงอยู่อย่างยั่งยืน**

**เป้าประสงค์** มหาวิทยาลัยเป็นศูนย์กลางองค์ความรู้ทางด้านศิลปวัฒนธรรมในย่านฝั่งธนบุรี และศิลปวัฒนธรรมร่วมสมัยเพื่อนำศิลปวัฒนธรรมสู่ความเป็นเลิศในระดับสากล

### แนวทางการดำเนินงาน

1. พัฒนางค์ความรู้ทางวัฒนธรรมในย่านฝั่งธนบุรี
2. พัฒนางค์ความรู้ทางด้านศิลปวัฒนธรรมร่วมสมัยให้สอดคล้องกับบริบทของสังคม ชุมชน และท้องถิ่น



3. มีการนำความรู้และประสบการณ์ทางด้านศิลปวัฒนธรรมมาใช้ในการพัฒนาการเรียนการสอน
4. ส่งเสริมและสนับสนุนให้อาจารย์ บุคลากร และนิสิตสร้างผลงานวิจัยทางด้านศิลปวัฒนธรรม
5. ส่งเสริมการเผยแพร่ผลงานทางด้านศิลปวัฒนธรรมทั้งในระดับชาติและนานาชาติ

#### ด้านที่ 2 เพิ่มมูลค่าทางเศรษฐกิจเชิงสร้างสรรค์ด้วยทุนทางวัฒนธรรม

เป้าประสงค์ มหาวิทยาลัยเป็นแหล่งส่งเสริมการสร้างมูลค่าเพิ่มทางวัฒนธรรม

##### แนวทางการดำเนินงาน

1. สร้างมูลค่าเพิ่มทางเศรษฐกิจด้วยทุนทางวัฒนธรรม
2. สนับสนุนการท่องเที่ยวทางศิลปะและวัฒนธรรมเพื่อก่อให้เกิดรายได้แก่ชุมชน
3. สนับสนุนการให้บริการและส่งเสริมอุตสาหกรรมทางวัฒนธรรมเชิงสร้างสรรค์

#### ด้านที่ 3 สืบสานโครงการอันเนื่องมาจากพระราชดำริ

เป้าประสงค์ มหาวิทยาลัยจัดทำโครงการ อันเนื่องมาจากแนวพระราชดำริและหลักปรัชญาเศรษฐกิจพอเพียง

##### แนวทางการดำเนินงาน

1. บูรณาการโครงการอันเนื่องมาจากพระราชดำริ ตามหลักปรัชญาเศรษฐกิจพอเพียงกับการจัดการเรียนการสอน
2. ส่งเสริมการให้ความรู้เกี่ยวกับหลักปรัชญาเศรษฐกิจพอเพียงให้แก่ชุมชนและท้องถิ่น
3. การเผยแพร่องค์ความรู้ที่ได้จากการดำเนินโครงการ/กิจกรรม อันเนื่องมาจากแนวพระราชดำริ

### ❖ แผนกลยุทธ์ที่ 6 ด้านการบริหารจัดการมหาวิทยาลัย

กลยุทธ์ที่ 6 บริหารจัดการมหาวิทยาลัยด้วยหลักธรรมาภิบาล

ด้านที่ 1 พัฒนาระบบบริหารจัดการด้วยหลักธรรมาภิบาลตามภารกิจของมหาวิทยาลัย

เป้าประสงค์ มหาวิทยาลัยมีการบริหารจัดการตามหลักธรรมาภิบาล

##### แนวทางการดำเนินงาน

1. พัฒนาศักยภาพการปฏิบัติงานตามหลักธรรมาภิบาลของผู้บริหารทุกระดับอย่างต่อเนื่อง
2. พัฒนาบุคลากรทุกกลุ่มให้มีสมรรถนะในการทำงานและเน้นการบริหารงานแบบมีส่วนร่วม
3. ปรับปรุงข้อบังคับ กฎ ระเบียบ ประกาศ และแนวปฏิบัติที่เกี่ยวข้องในการบริหารจัดการมหาวิทยาลัยให้ถูกต้องและสอดคล้องกับการเปลี่ยนแปลงของสังคม
4. พัฒนาระบบสวัสดิการและสิทธิประโยชน์เกื้อกูลให้แก่อาจารย์และบุคลากรอย่างทั่วถึง
5. พัฒนาระบบการให้บริการโดยเน้นการบริการแบบเบ็ดเสร็จ
6. พัฒนามาตรฐานแผนงาน การเงิน และงบประมาณเพื่อให้เกิดความคุ้มค่าโดยเพิ่มขีดความสามารถในการพึ่งพาตนเอง
7. พัฒนาระบบการประเมินผลการปฏิบัติงานของอาจารย์และบุคลากรให้ได้มาตรฐาน
8. ส่งเสริมการให้ความรู้บุคลากรเกี่ยวกับการปฏิบัติงานเพื่อป้องกันผลประโยชน์ทับซ้อน
9. จัดทำแผนปฏิบัติการด้านการป้องกันและปราบปรามการทุจริตของมหาวิทยาลัยและดำเนินการ

## ด้านที่ 2 การพัฒนาคุณภาพและศักยภาพทางวิชาชีพของอาจารย์และบุคลากรสายสนับสนุน เป้าประสงค์

1. อาจารย์และบุคลากรสายสนับสนุนได้รับการพัฒนาให้มีคุณภาพสู่ความเป็นมืออาชีพ
2. มีบุคลากรที่มีความสามารถและมีศักยภาพ

### แนวทางการดำเนินงาน

1. วางแผนกรอบอัตรากำลังของบุคลากรทุกสายงานให้สอดคล้องกับภารกิจของหน่วยงาน
2. พัฒนาระบบและกลไกการสรรหาและคัดเลือกบุคลากรที่มีความโปร่งใสตรวจสอบได้
3. พัฒนาสมรรถนะบุคลากรของมหาวิทยาลัยและสนับสนุนส่งเสริมให้บุคลากรได้ใช้ศักยภาพความสนใจ และความเชี่ยวชาญอย่างเต็มที่
4. จัดทำแผนบริหารและพัฒนาบุคลากร
5. การรักษาบุคลากรที่มีความรู้ความสามารถ มีคุณภาพ การยกย่อง เชิดชูเกียรติ
6. พัฒนาบุคลากรสายวิชาการให้มีคุณวุฒิและดำรงตำแหน่งทางวิชาการให้สอดคล้องกับความต้องการในการจัดการศึกษาทุกหลักสูตร
7. พัฒนาบุคลากรสายสนับสนุนให้มีความเชี่ยวชาญในงานที่ปฏิบัติและเพื่อความก้าวหน้าในสายอาชีพ (Career-Path)

## ด้านที่ 3 พัฒนาและส่งเสริมเทคโนโลยีสารสนเทศและการสื่อสารเพื่อการบริหารองค์กรอย่างมีคุณภาพ เป้าประสงค์ มหาวิทยาลัยมีประสิทธิภาพในการใช้เทคโนโลยีสารสนเทศและการสื่อสารเพื่อการบริหาร องค์กรอย่างมีคุณภาพ

### แนวทางการดำเนินงาน

1. ส่งเสริมและพัฒนาโครงสร้างพื้นฐานด้านเทคโนโลยีสารสนเทศและความร่วมมือด้านสารสนเทศและการสื่อสาร
2. พัฒนาการสื่อสารโดยเน้นการประชาสัมพันธ์เชิงรุกเพื่อสร้างภาพลักษณ์ของมหาวิทยาลัย

## ด้านที่ 4 สนับสนุนสิ่งอำนวยความสะดวกสภาพแวดล้อมสร้างสุนทรียภาพและบริการที่เอื้อต่อ การเรียนรู้และสร้างคุณภาพชีวิตที่ดีให้แก่นิสิตและบุคลากร

### เป้าประสงค์

1. มีนวัตกรรมการบริหารจัดการพื้นที่ที่เหมาะสม
2. นิสิต บุคลากร และผู้มีส่วนได้ส่วนเสียมีคุณภาพชีวิตที่ดี

### แนวทางการดำเนินงาน

1. บริหารจัดการพื้นที่ใช้ประโยชน์อย่างคุ้มค่าปลอดภัยเอื้อต่อการจัดการเรียนรู้และส่งเสริมคุณภาพชีวิต
2. ปรับปรุงสภาพแวดล้อมภายในมหาวิทยาลัยให้สวยงามมีอัตลักษณ์และเอื้อต่อการสร้างบรรยากาศการเรียนรู้

## ด้านที่ 5 สร้างความเข้มแข็งระบบและกลไกประกันคุณภาพการศึกษาสู่มหาวิทยาลัยคุณภาพ ได้มาตรฐานสากล

### เป้าประสงค์ มหาวิทยาลัยเป็นองค์กรคุณภาพที่ได้มาตรฐานสากล

### แนวทางการดำเนินงาน

1. การสร้างและพัฒนาระบบและกลไกการประกันคุณภาพ มาใช้ในการพัฒนามหาวิทยาลัยสู่คุณภาพ



ด้านที่ 6 การบริหารความต่อเนื่องเพื่อการจัดตั้งหน่วยงาน สนับสนุนพันธกิจของมหาวิทยาลัย  
เป้าประสงค์ มีการจัดตั้งหน่วยงานตามพันธกิจของมหาวิทยาลัย

หน่วยงานที่ 1 โรงเรียนสาธิต

แนวทางการดำเนินงาน

1. ปรับปรุงหลักสูตรสถานศึกษาและพัฒนาหลักสูตรพิเศษ ได้แก่ หลักสูตร IEP (Intensive English Program) ในระดับประถมศึกษา หลักสูตร Gifted Program ในระดับมัธยมศึกษา
2. พัฒนาโรงเรียนสาธิตให้เป็นโรงเรียนต้นแบบการจัดการเรียนรู้ เพื่อพัฒนาให้นักเรียนเป็นคนดี คนเก่ง และเป็นสุข
3. พัฒนาโรงเรียนให้เป็นศูนย์ฝึกประสบการณ์วิชาชีพครู และเป็นห้องปฏิบัติการทางการศึกษาของคณะครุศาสตร์และหน่วยงานต่างๆ ทั้งภายในและภายนอกมหาวิทยาลัย

หน่วยงานที่ 2 ศูนย์การศึกษาอู่ทองทวารวดี

แนวทางการดำเนินงาน

1. พัฒนาหลักสูตรที่มีความสอดคล้องกับความต้องการของชุมชนและท้องถิ่น
2. พัฒนาสภาพแวดล้อม อาคาร สถานที่ และสิ่งเอื้ออำนวยความสะดวก
3. จัดตั้งหน่วยงานในระดับคณะและหน่วยงานสนับสนุนให้เป็นไปตามเกณฑ์มาตรฐานการจัดตั้งวิทยาเขต

หน่วยงานที่ 3 ศูนย์ภาษา

แนวทางการดำเนินงาน

1. พัฒนาหน่วยงานด้านภาษาให้เป็นศูนย์ภาษา ซึ่งเป็นส่วนงานภายในของสำนักวิเทศสัมพันธ์และเครือข่ายอาเซียนที่ได้มาตรฐาน
2. จัดท้าวสตูครุภัณฑ์ เทคโนโลยีและนวัตกรรมด้านการสอนทักษะภาษาที่เอื้อต่อการเรียนรู้
3. จัดหาผู้เชี่ยวชาญและบุคลากรทางด้านภาษาให้เพียงพอต่อการให้บริการ
4. พัฒนาแบบทดสอบมาตรฐานภาษาอังกฤษหรือภาษาต่างประเทศอื่นๆ ผ่านตามเกณฑ์มาตรฐานที่มหาวิทยาลัยกำหนด

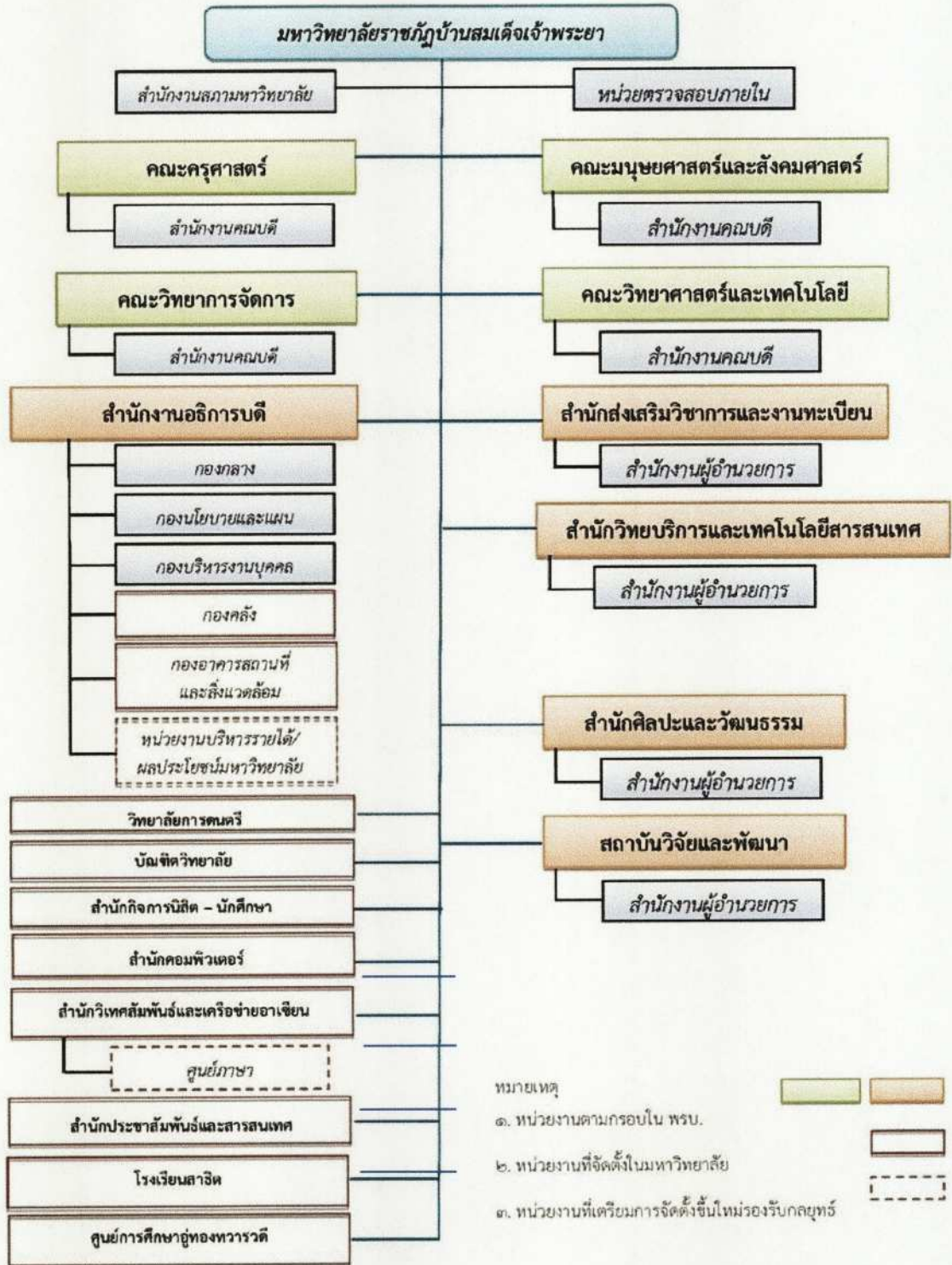
หน่วยงานที่ 4 หน่วยงานบริหารรายได้/ผลประโยชน์มหาวิทยาลัย

แนวทางการดำเนินงาน

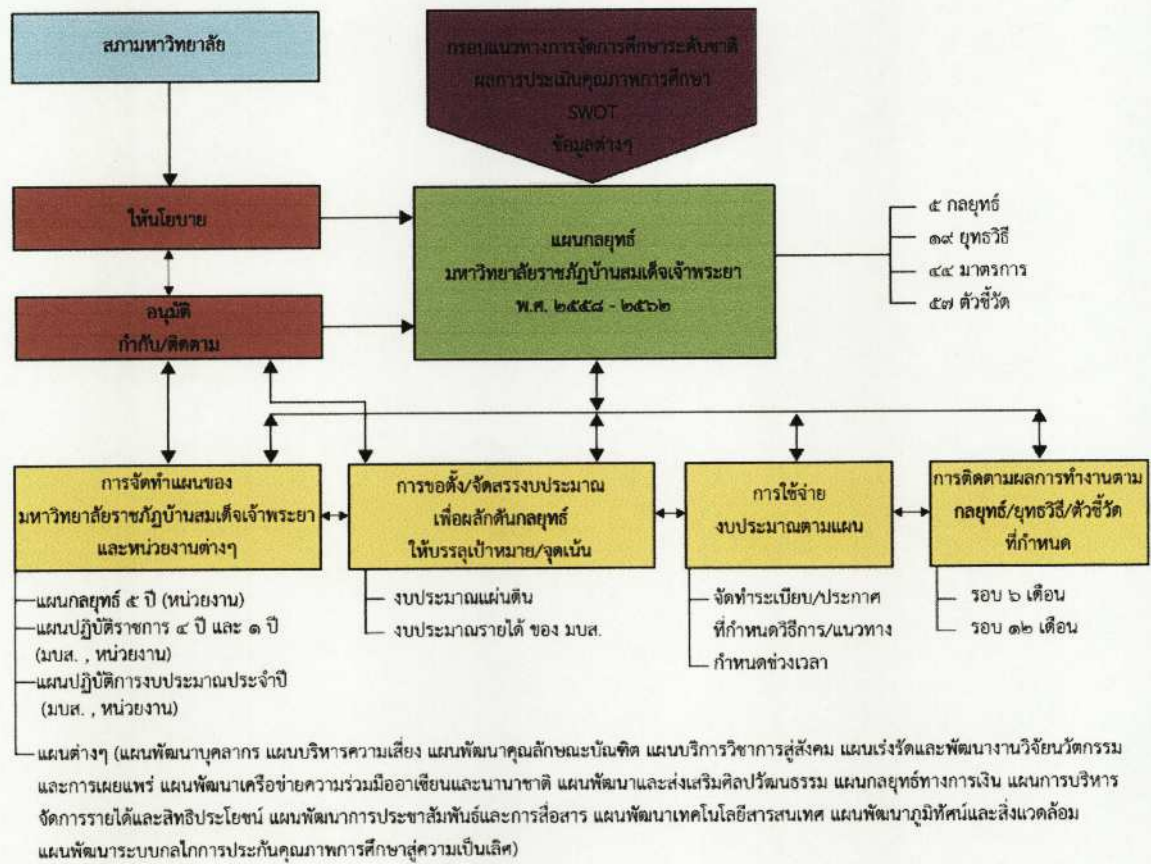
1. พัฒนาหน่วยงานด้านบริหารรายได้/ผลประโยชน์มหาวิทยาลัย ซึ่งเป็นส่วนงานภายในของสำนักงานอธิการบดีที่ได้มาตรฐาน
2. จัดหาผู้เชี่ยวชาญและบุคลากรทางด้านบริหารรายได้/ผลประโยชน์มหาวิทยาลัย
3. พัฒนากฎ ระเบียบ ประกาศ และแนวปฏิบัติที่เกี่ยวข้องในด้านบริหารรายได้/ผลประโยชน์มหาวิทยาลัย
4. สร้างเครือข่ายความร่วมมือระหว่างหน่วยงานทั้งภายในและภายนอก
5. ประสานความร่วมมือในด้านกิจกรรมการหารายได้จากกรรมการส่งเสริมกิจการมหาวิทยาลัยและศิษย์เก่า



โครงสร้างมหาวิทยาลัยราชภัฏบ้านสมเด็จเจ้าพระยา



ในส่วนรายละเอียดความเชื่อมโยงของแผนกลยุทธ์ฯ สู่กระบวนการดำเนินการและการติดตามผลการดำเนินงาน เสนอในแผนภาพต่อไปนี้



## ส่วนที่ 2

### แนวทางการบริหารความเสี่ยงและการควบคุมภายใน

การบริหารความเสี่ยงและการควบคุมภายในของมหาวิทยาลัยราชภัฏบ้านสมเด็จเจ้าพระยา ประกอบด้วยองค์ประกอบ ดังนี้

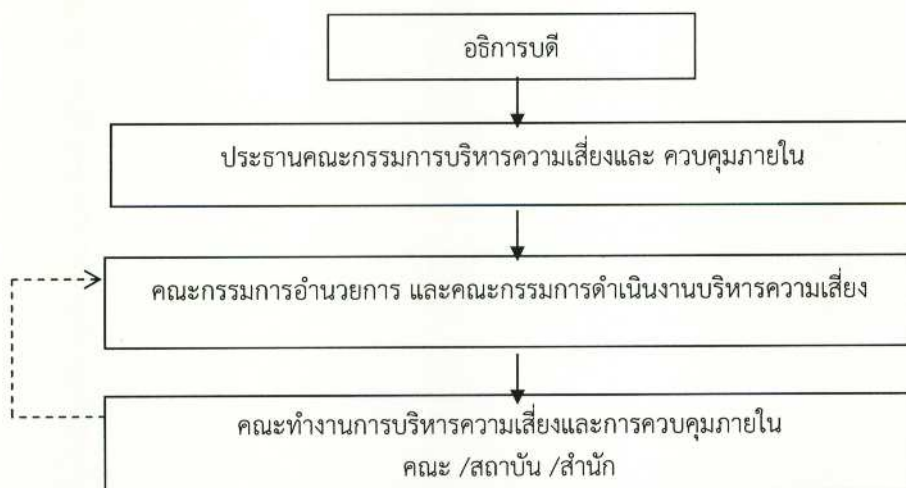
1. โครงสร้างการบริหารความเสี่ยงและการควบคุมภายในของมหาวิทยาลัยราชภัฏบ้านสมเด็จเจ้าพระยา
2. นโยบาย วัตถุประสงค์การบริหารความเสี่ยงและการควบคุมภายใน รวมถึงการกำหนดผู้รับผิดชอบ
3. กระบวนการบริหารความเสี่ยงและการควบคุมภายใน และการจัดทำแผนบริหารความเสี่ยง

#### 1. โครงสร้างการบริหารความเสี่ยงและการควบคุมภายใน

มหาวิทยาลัยราชภัฏบ้านสมเด็จเจ้าพระยา กำหนดการบริหารความเสี่ยงทั่วทั้งองค์กรไว้ 2 ระดับ คือ ระดับมหาวิทยาลัย และระดับคณะ สำนัก สถาบัน ดังนี้

**1.1 ระดับมหาวิทยาลัย** รับผิดชอบโดย คณะกรรมการบริหารความเสี่ยง ประกอบด้วย รองอธิการบดี เป็นประธาน คณบดี ผู้อำนวยการสำนัก/สถาบัน และหัวหน้าสำนักงาน คณะ/สำนัก/สถาบัน เป็นกรรมการ ดำเนินการภายใต้นโยบายและการกำกับดูแลของอธิการบดีและสภามหาวิทยาลัยราชภัฏบ้านสมเด็จเจ้าพระยา

**1.2 ระดับคณะ สำนัก สถาบัน** รับผิดชอบโดย คณะกรรมการบริหารความเสี่ยงของคณะ/สำนัก สถาบัน ประกอบด้วย คณบดี หรือ ผู้อำนวยการ เป็นประธาน ผู้แทนภาควิชา เป็นกรรมการ ดำเนินการภายใต้การกำกับดูแลของคณบดี/ผู้อำนวยการ



โครงสร้างการบริหารความเสี่ยงและการควบคุมภายใน



## 2. นโยบายการบริหารความเสี่ยงและการควบคุมภายใน

### 2.1 นโยบายการบริหารความเสี่ยงและการควบคุมภายใน

เพื่อให้มหาวิทยาลัยราชภัฏบ้านสมเด็จเจ้าพระยา มีระบบในการบริหารความเสี่ยงและการควบคุมภายใน โดยการบริหารการควบคุมภายใน ปัจจัย และควบคุมกิจกรรม รวมทั้งกระบวนการดำเนินงานต่างๆ เพื่อลดมูลเหตุ ของแต่ละโอกาสที่มหาวิทยาลัยจะเกิดความเสียหาย (ทั้งในรูปของตัวเงิน และไม่ใช่ตัวเงิน เช่น ชื่อเสียง การฟ้องร้องจากการไม่ปฏิบัติตามกฎหมาย ระเบียบ ข้อบังคับ ประสิทธิภาพ ประสิทธิผล หรือความคุ้มค่า คุณค่า) ให้ระดับความเสี่ยงและขนาดของความเสียหายที่จะเกิดขึ้นในอนาคตอยู่ในระดับที่ยอมรับได้ โดยคำนึงถึงการบรรลุเป้าหมายของมหาวิทยาลัย ตามยุทธศาสตร์ที่สำคัญ จึงกำหนดนโยบายการบริหารความเสี่ยงและการควบคุมภายใน ดังนี้

1. ให้มีการบริหารความเสี่ยงและการควบคุมภายในทั่วทั้งองค์กรโดยมีการจัดการอย่างเป็นระบบและต่อเนื่อง
2. ให้มีการกำหนดกระบวนการบริหารความเสี่ยงและการควบคุมภายในที่เป็นระบบมาตรฐานเดียวกันทั่วทั้งองค์กร
3. ให้มีการติดตามประเมินผล การทบทวน และปรับปรุงการบริหารความเสี่ยงและการควบคุมภายในอย่างสม่ำเสมอและต่อเนื่อง
4. ให้มีการนำเทคโนโลยีสารสนเทศมาใช้ในการจัดการที่ดี
5. ให้การบริหารความเสี่ยงและการควบคุมภายในเป็นส่วนหนึ่งของการดำเนินงานตามปกติ

### 2.2 วัตถุประสงค์การบริหารความเสี่ยงและการควบคุมภายใน

1. เพื่อให้มหาวิทยาลัยราชภัฏบ้านสมเด็จเจ้าพระยา สามารถลดมูลเหตุของโอกาสที่จะเกิดความเสียหาย และลดขนาดของความเสียหายที่จะเกิดขึ้นในอนาคตให้อยู่ในระดับความเสี่ยงที่ยอมรับได้ควบคุมได้ และตรวจสอบได้
2. เพื่อให้มหาวิทยาลัยราชภัฏบ้านสมเด็จเจ้าพระยา มีผลการดำเนินงานบรรลุเป้าหมายตามยุทธศาสตร์
3. เพื่อให้มหาวิทยาลัยมีข้อมูลและรายงานทางการเงินที่ถูกต้องครบถ้วนและเชื่อถือได้ สร้างความมั่นใจแก่ผู้บริหารในการตัดสินใจเกี่ยวกับการบริหารและการปฏิบัติงาน และบุคคลภายนอกที่เกี่ยวข้อง
4. เพื่อให้บุคลากรมีการปฏิบัติตามนโยบาย กฎหมาย เงื่อนไขสัญญา ข้อตกลง และระเบียบข้อบังคับต่าง ๆ ของหน่วยงานอย่างถูกต้องและครบถ้วน

### 2.3 หน้าที่และความรับผิดชอบตามโครงสร้างการบริหารความเสี่ยงและการควบคุมภายใน

มหาวิทยาลัยราชภัฏบ้านสมเด็จเจ้าพระยา กำหนดให้การบริหารความเสี่ยงเป็นความรับผิดชอบร่วมกันของผู้บริหารและพนักงานทุกระดับและมีการปฏิบัติอย่างต่อเนื่อง ทั้งนี้บทบาทหน้าที่และความรับผิดชอบหลักของผู้ที่เกี่ยวข้องในการบริหารความเสี่ยงโดยรวมแต่ละระดับ มีดังต่อไปนี้

ผู้เกี่ยวข้อง	หน้าที่และความรับผิดชอบ
ผู้บริหารระดับสูง	- กำหนดนโยบายและแต่งตั้งคณะกรรมการและคณะทำงาน - กำกับดูแลให้มีการดำเนินการตามแผนบริหารความเสี่ยง
กรรมการอำนวยการ	- อำนวยการ เสนอแนะ ให้ความเห็นและคำปรึกษาในการดำเนินงานจัดทำระบบบริหารความเสี่ยง - ควบคุม และกำกับดูแลการดำเนินงานบริหารความเสี่ยงให้บรรลุเป้าหมายตามภารกิจการจัดตั้งองค์กร
คณะกรรมการบริหารความเสี่ยง	- กำหนดนโยบายและแนวทางในการบริหารความเสี่ยงของการบรรลุเป้าหมายตามภารกิจหลักและตามคำของบประมาณ - อำนวยการเสนอแนะ ให้ความเห็นและคำปรึกษาในการดำเนินการผลักดัน ติดตาม ประเมินผล และแก้ไขปัญหาอุปสรรคต่างๆ
คณะทำงานบริหารความเสี่ยง	- ระบุปัจจัยเสี่ยง กำหนดเกณฑ์การประเมินความเสี่ยง - จัดทำรายงานสรุปผลการวิเคราะห์และประเมินความเสี่ยง - จัดทำรายงานสรุปผลการวิเคราะห์และประเมินความเสี่ยง - จัดทำแผนบริหารความเสี่ยงประชาสัมพันธ์บริหารความเสี่ยง - ติดตามความก้าวหน้าและรายงานสรุปผลการดำเนินงานต่อคณะกรรมการบริหารความเสี่ยง คณะกรรมการอำนวยการ และผู้บริหารระดับสูง
ผู้บริหารระดับสำนัก/กลุ่ม/หน่วย/ฝ่าย	- ศึกษาทำความเข้าใจกับการบริหารความเสี่ยง - ให้ความรู้กับบุคลากรใหม่ในหน่วยงาน และจัดให้มีการบริหารความเสี่ยงในหน่วยงานรวมทั้งติดตามประเมินผลอย่างต่อเนื่องและสม่ำเสมอ

### 3. กระบวนการบริหารความเสี่ยง

ตามแนวทางการดำเนินงานของมหาวิทยาลัยราชภัฏบ้านสมเด็จเจ้าพระยา ได้กำหนดกระบวนการบริหารความเสี่ยงและการควบคุมภายใน ที่ใช้ในการระบุ วิเคราะห์ ประเมิน และจัดระดับความเสี่ยงที่มีผลกระทบต่อการบรรลุวัตถุประสงค์ของการดำเนินภารกิจและการบริหารจัดการของมหาวิทยาลัย ตามสภาพแวดล้อมของมหาวิทยาลัย เพื่อการจัดการความเสี่ยง โดยกำหนดแนวทางการควบคุมเพื่อป้องกันหรือลดความเสี่ยงให้อยู่ในระดับที่ยอมรับได้ ซึ่งกระบวนการดังกล่าวนี้จะสำเร็จได้ ต้องมีการสื่อสารให้ทุกระดับในมหาวิทยาลัยเกิดความรู้ ความเข้าใจในทิศทางเดียวกัน โดยมหาวิทยาลัยได้กำหนด

กระบวนการบริหารความเสี่ยงและการควบคุมภายใน เป็น 5 กระบวนการ ดังนี้

- 1) การกำหนดวัตถุประสงค์ของมหาวิทยาลัย
- 2) การระบุเหตุการณ์ความเสี่ยง
- 3) การประเมินความเสี่ยง
- 4) การตอบสนองความเสี่ยง
- 5) การติดตามประเมินผลการจัดการความเสี่ยง



### 1) การกำหนดวัตถุประสงค์การบริหารความเสี่ยงของมหาวิทยาลัย

มหาวิทยาลัยได้กำหนดวัตถุประสงค์การบริหารความเสี่ยงเพื่อช่วยในการกำหนดกลยุทธ์และดำเนินงาน โดยกระบวนการบริหารความเสี่ยงได้รับการออกแบบไว้จะสามารถบ่งชี้เหตุการณ์ที่อาจเกิดขึ้นและมีผลกระทบต่อมหาวิทยาลัย และสามารถจัดการความเสี่ยงให้อยู่ในระดับที่มหาวิทยาลัยยอมรับ เพื่อให้ได้รับความมั่นใจอย่างสมเหตุสมผลและสอดคล้องกับยุทธศาสตร์ของมหาวิทยาลัย ได้แก่

แผนกลยุทธ์ที่ 1 ด้านการพัฒนาอัตลักษณ์ที่โดดเด่นบนพื้นฐานของมหาวิทยาลัยที่นำไปสู่

ความเป็นเลิศ

แผนกลยุทธ์ที่ 2 ด้านการจัดการศึกษาที่มีคุณภาพได้มาตรฐานสากล

แผนกลยุทธ์ที่ 3 ด้านการวิจัย

แผนกลยุทธ์ที่ 4 ด้านการบริการวิชาการสู่สังคม

แผนกลยุทธ์ที่ 5 ด้านการทำนุบำรุงศิลปะและวัฒนธรรม

แผนกลยุทธ์ที่ 6 ด้านการบริหารจัดการมหาวิทยาลัย

### 2) การระบุเหตุการณ์ความเสี่ยง

เป็นการระบุความเสี่ยงที่ไม่ประสบความสำเร็จตามวัตถุประสงค์และเป้าหมายขององค์กร ครอบคลุมทุกพันธกิจ และการดำเนินงานของมหาวิทยาลัย รวมทั้งสอดคล้องกับตัวบ่งชี้การประกันคุณภาพการศึกษา มหาวิทยาลัยได้กำหนดกรอบประเด็นความเสี่ยง ตามเกณฑ์มาตรฐานการประกันคุณภาพ ของสำนักงานคณะกรรมการการอุดมศึกษา (สกอ.) และแนวทางการจัดวางระบบการควบคุมภายในและการประเมินการควบคุมภายใน ของสำนักงานการตรวจเงินแผ่นดิน รวมทั้งความเสี่ยงด้านปัจจัยภายนอกและด้านอื่นๆ ที่เกี่ยวข้อง โดยได้จำแนกประเด็นความเสี่ยงที่คาดว่าจะเกิดขึ้น เพื่อเป็นแนวทางให้คณะได้ดำเนินการดังนี้

- 1) ความเสี่ยงด้านกลยุทธ์ (Strategic risk)
- 2) ความเสี่ยงด้านการเงิน (Financial Risk)
- 3) ความเสี่ยงด้านการดำเนินงาน (Operation risk)
- 4) ความเสี่ยงด้านการปฏิบัติตามและไม่ปฏิบัติตามกฎหมายหรือกฎระเบียบ(Compliance risk)
- 5) ความเสี่ยงด้านเทคโนโลยี (Technological Risk)
- 6) ความเสี่ยงด้านการแข่งขัน (Competitive Risk)
- 7) ความเสี่ยงด้านสิ่งแวดล้อม (Environmental Risk)
- 8) ความเสี่ยงด้านปัจจัยภายนอก (External Risk)

### 3) การประเมินความเสี่ยง

การประเมินความเสี่ยง เป็นกระบวนการที่ประกอบด้วย การวิเคราะห์ การประเมิน และการจัดระดับความเสี่ยง ที่มีผลกระทบต่อการบรรลุวัตถุประสงค์ของกระบวนการทำงานของมหาวิทยาลัย ซึ่งประกอบด้วย 4 ขั้นตอน คือ

#### 3.1 การกำหนดเกณฑ์การประเมินมาตรฐาน

เป็นการกำหนดเกณฑ์ที่จะใช้ในการประเมินความเสี่ยง ได้แก่ ระดับโอกาสที่จะเกิดความเสี่ยง (Likelihood) ระดับความรุนแรงของผลกระทบ (Impact) และระดับของความเสี่ยง (Degree of Risk) โดยคณะกรรมการบริหารความเสี่ยงของแต่ละหน่วยงานจะต้องกำหนดเกณฑ์ของหน่วยงานขึ้น ซึ่งสามารถ

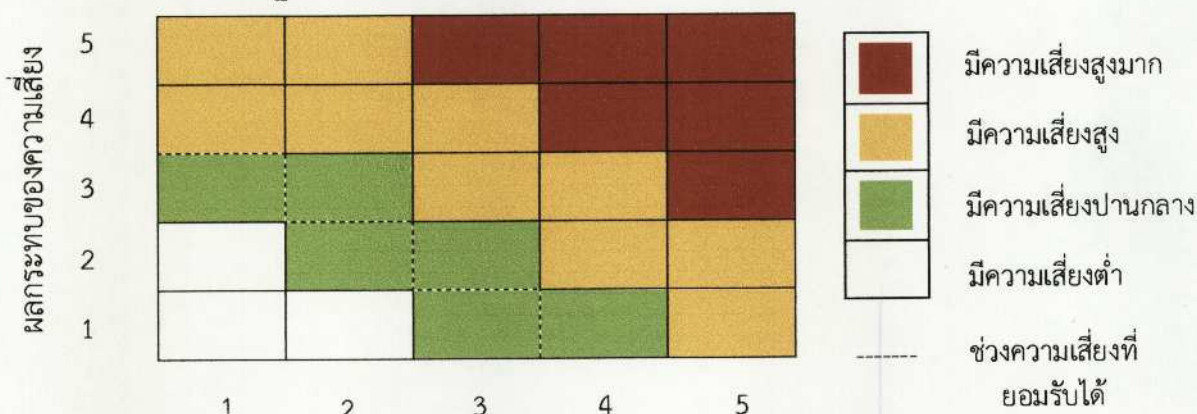
กำหนดเกณฑ์ได้ทั้งเกณฑ์ในเชิงปริมาณและเชิงคุณภาพ ทั้งนี้ขึ้นอยู่กับข้อมูลสภาพแวดล้อมในหน่วยงานและดุลยพินิจการตัดสินใจของคณะกรรมการและฝ่ายบริหารของหน่วยงาน

3.1.1 ระดับของโอกาสที่จะเกิดความเสี่ยง (Likelihood) หมายถึง ความเป็นไปได้ที่เหตุการณ์จะเกิดขึ้นและมีผลกระทบต่อการบรรลุวัตถุประสงค์ขององค์กร พิจารณาจากสถิติการเกิดความเสี่ยง ประวัติของการเกิดความเสี่ยงในอดีต ผลจากระดับการควบคุมในปัจจุบัน หรือการคาดการณ์ล่วงหน้าถึงความถี่ที่จะเกิดขึ้น ซึ่งสามารถกำหนดระดับของโอกาสที่จะเกิดความเสี่ยง (Likelihood) โดยแบ่งออกเป็น 5 ระดับ ได้แก่ สูงมาก (5) สูง (4) ปานกลาง (3) น้อย (2) และน้อยมาก (1)

3.1.2 ระดับความรุนแรงของผลกระทบของความเสี่ยง (Impact) หมายถึง ผลจากเหตุการณ์ซึ่งอาจเกิดประการเดียวหรือหลายประการ โดยเกิดได้ทั้งเชิงบวกและเชิงลบ ซึ่งในที่นี้จะหมายถึงความเสียหายที่เกิดกับองค์กร โดยพิจารณาจากระดับความรุนแรง และมูลค่าความเสียหายที่มีต่อองค์กรในกรณีที่ความเสี่ยงนั้นเกิดขึ้น สามารถแบ่งระดับของผลกระทบออกเป็น 5 ระดับ ได้แก่ สูงมาก (5) สูง (4) ปานกลาง (3) น้อย (2) และน้อยมาก (1)

3.1.3 ระดับของความเสี่ยง (Degree of Risk) กำหนดเกณฑ์ไว้ 4 ระดับ ได้แก่ สูงมาก สูง ปานกลาง และน้อย

เกณฑ์มาตรฐานระดับของความเสี่ยง (Degree of Risk/Risk Matrix)



#### 4) การตอบสนองความเสี่ยง

การตอบสนองความเสี่ยงหรือการจัดการความเสี่ยงเป็นการพิจารณาเลือกวิธีการจัดการกับเหตุการณ์ความเสี่ยงที่จะเกิดขึ้น โดยจะพิจารณาจัดการความเสี่ยงที่มีระดับความเสี่ยงในระดับสูงเป็นอันดับแรก) ทั้งนี้ในการพิจารณาเลือกวิธีการจัดการ การจัดการความเสี่ยงแบ่งได้ 4 แนวทางหลัก คือ

1) การยอมรับ (Take, Accept) คือ การที่ความเสี่ยงนั้นสามารถยอมรับได้ภายใต้การควบคุมที่มีอยู่ในปัจจุบันซึ่งไม่ต้องดำเนินการใดๆ

2) การควบคุม (Treat) คือ ความเสี่ยงที่ยอมรับได้แต่ต้องมีการแก้ไขเกี่ยวกับการควบคุมที่มีอยู่ในปัจจุบัน เพื่อให้มีการควบคุมที่เพียงพอและเหมาะสม

3) การยกเลิก (Terminate) หรือหลีกเลี่ยง (Avoid) คือ ความเสี่ยงที่ไม่สามารถยอมรับและต้องจัดการให้ความเสี่ยงนั้นไปอยู่นอกเงื่อนไขการดำเนินงาน โดยมีวิธีการจัดการความเสี่ยงในกลุ่มนี้ เช่น การหยุด



ดำเนินงาน หรือกิจกรรมที่ก่อให้เกิดความเสี่ยงนั้น การเปลี่ยนแปลงวัตถุประสงค์ในการดำเนินงาน การลดขนาดของงานที่จะดำเนินการหรือกิจกรรมลง เป็นต้น

4) การโอนความเสี่ยง (Transfer) หรือ แบ่ง (Share) คือ ความเสี่ยงที่สามารถโอนไปให้ผู้อื่นได้

#### 5. การติดตามและประเมินผลการจัดการความเสี่ยง

นโยบายการติดตามและประเมินผลการจัดการความเสี่ยง สามารถทำได้ 2 วิธี คือ ใช้วิธีการติดตามประเมินผลอย่างต่อเนื่องในแต่ละกิจกรรมในระหว่างดำเนินการ หรือใช้วิธีการประเมินแยกต่างหาก มุ่งเน้นโดยตรงที่ประสิทธิผลของการบริหารความเสี่ยงขององค์กร และทำให้มีโอกาสได้พิจารณาประสิทธิผลของกิจกรรมที่ต่อเนื่อง ตามกระบวนการควบคุมภายในจากรายงานผลการติดตามแผนการประเมินผล และการปรับปรุงการควบคุมภายใน โดยการติดตามผลพบสิ่งที่จะก่อให้เกิดความผิดพลาด หรือพบโอกาสในการพัฒนาให้ดีขึ้นเพื่อการบรรลุวัตถุประสงค์ขององค์กรจะต้องมีการรายงานผลให้ผู้บริหารทราบ

### ส่วนที่ 3

#### แผนการบริหารความเสี่ยง

มบส.1

#### ❖ แผนกลยุทธ์มหาวิทยาลัยราชภัฏบ้านสมเด็จเจ้าพระยา พ.ศ.2558 – 2562 (ฉบับปรับปรุง) การประเมินความเสี่ยงด้านกลยุทธ์ (Strategic Risk)

กระบวนการปฏิบัติงาน/ โครงการ/กิจกรรม/ ด้านของงานที่ประเมิน	วัตถุประสงค์ของขั้นตอน	ความเสี่ยง	ปัจจัยเสี่ยง	การประเมินความเสี่ยง			
				โอกาส	ผลกระทบ	ระดับ ความเสี่ยง	
แผนกลยุทธ์มหาวิทยาลัยราชภัฏ บ้านสมเด็จเจ้าพระยา พ.ศ. 2558 – 2562 (ฉบับปรับปรุง) การสร้างความเป็นเลิศเพื่อ เสริมสร้างศักยภาพ การแข่งขันทางด้านวิชาการ ของมหาวิทยาลัยราชภัฏ บ้านสมเด็จเจ้าพระยา	เพื่อเป็นแผนกลยุทธ์การสร้าง ความเป็นเลิศเพื่อเสริมสร้าง ศักยภาพการแข่งขันทางด้าน วิชาการของมหาวิทยาลัย ราชภัฏบ้านสมเด็จเจ้าพระยา	การแข่งขันทางกลยุทธ์ มีความแข่งขันกันสูงขึ้น อาจไม่สามารถทันต่อ การเปลี่ยนแปลงอย่าง รวดเร็ว (S)	ปัจจัยภายใน 1.ผลการดำเนินงานตาม แผนกลยุทธ์บางส่วนยัง ดำเนินการต่ำกว่าเป้าหมาย <u>ปัจจัยภายนอก</u> 2.สภาพการแข่งขันของ อุดมศึกษาสูงขึ้น 3.จำนวนของนิสิต/ นักศึกษาลดลง 4.นโยบายของรัฐบายมีการ เปลี่ยนแปลง 5.การจัดลำดับของ มหาวิทยาลัยในกลุ่มราชภัฏ	2	4	สูง	2



การประเมินความเสี่ยงด้านการดำเนินงาน (Operational Risk)

- ❖ แผนกลยุทธ์ที่ 6 ด้านการบริหารจัดการมหาวิทยาลัย  
กลยุทธ์ที่ 6 บริหารจัดการมหาวิทยาลัยด้วยหลักธรรมาภิบาล
- ด้านที่ 2 การพัฒนาคุณภาพและศักยภาพทางวิชาชีพของอาจารย์และบุคลากรสายสนับสนุน
- เป้าประสงค์ 1. อาจารย์และบุคลากรสายสนับสนุนได้รับการพัฒนาให้มีคุณภาพสู่ความเป็นมืออาชีพ
- 2. มีบุคลากรที่มีความสามารถและมีศักยภาพ

กระบวนการปฏิบัติงาน/ โครงการ/กิจกรรม/ ด้านของงานที่ประเมิน	วัตถุประสงค์ของขั้นตอน	ความเสี่ยง	ปัจจัยเสี่ยง	การประเมินความเสี่ยง			
				โอกาส	ผลกระทบ	ระดับ ความเสี่ยง	ลำดับ ความเสี่ยง
การพัฒนาคุณภาพและศักยภาพทางวิชาชีพและบุคลากร	เพื่อสนับสนุนอาจารย์ให้มีความรู้ความเข้าใจในตำแหน่งทางวิชาการที่สูงขึ้น ให้มีคุณภาพสู่ความเป็นมืออาชีพ	ศักยภาพด้านวิชาการของอาจารย์ไม่เหมาะสมตามมาตรฐานสถาบันอุดมศึกษา (O)	1. ตำแหน่งทางวิชาการและคุณวุฒิจารย์ยังไม่เป็นไปตามเกณฑ์มาตรฐานของ สกอ. 2. คุณสมบัติยังไม่ครบสำหรับการทำตำแหน่งทางวิชาการ 3. อุปสรรคเรื่องภาระงานด้านการสอนและดูแลนิสิต/นักศึกษา	3	2	ปานกลาง	4

การประเมินความเสี่ยงด้านการดำเนินงานการบริหารงานวิจัย (Research Operational Risk)

❖ กลยุทธ์ที่ 3 ด้านการวิจัย

กลยุทธ์ที่ 3 การเสริมสร้างศักยภาพด้านงานวิจัย สร้างองค์ความรู้ นวัตกรรม และงานสร้างสรรค์

กระบวนการปฏิบัติงาน/ โครงการ/กิจกรรม/ ด้านของงานที่ประเมิน	วัตถุประสงค์ของขั้นตอน	ความเสี่ยง	ปัจจัยเสี่ยง	การประเมินความเสี่ยง			
				โอกาส	ผลกระทบ	ระดับความเสี่ยง	
การเสริมสร้างศักยภาพด้านงานวิจัย สร้างองค์ความรู้ นวัตกรรม และงานสร้างสรรค์	เพื่อเสริมสร้างศักยภาพด้านงานวิจัย สร้างองค์ความรู้ นวัตกรรม และงานสร้างสรรค์	มีผลงานวิจัยที่เผยแพร่ในวารสารหรือแหล่งตีพิมพ์ที่สำนักงานคณะกรรมการการศึกษา (สกอ.) ไม่รับรอง (RO)	ปัจจัยภายใน 1. นักวิจัยขาดทักษะในการเขียนผลงานวิจัยเพื่อการตีพิมพ์ในวารสารวิชาการทั้งในระดับชาติและนานาชาติ 2. จำนวนผลงานสร้างสรรค์เพื่อไปใช้ประโยชน์มีจำนวนน้อย 3. ระบบฐานข้อมูลและสารสนเทศด้านการบริหารงานวิจัยยังไม่สามารถใช้งานได้อย่างเต็มประสิทธิภาพ ปัจจัยภายนอก 4. ขาดความเชื่อมั่นในภาพลักษณ์ด้านการวิจัย	3	2	ปานกลาง	4



การประเมินความเสี่ยงด้านความเสียหายด้านการปฏิบัติตามและไม่ปฏิบัติตามกฎหมายหรือกฎระเบียบ (Compliance risk)

❖ แผนกลยุทธ์ที่ 6 ด้านการบริหารจัดการมหาวิทยาลัย

กลยุทธ์ที่ 6 บริหารจัดการมหาวิทยาลัยด้วยหลักธรรมาภิบาล

ด้านที่ 4 สนับสนุนสิ่งอำนวยความสะดวกสภาพแวดล้อมสร้างสุนทรียภาพและบริการที่เอื้อต่อการเรียนรู้และสร้างคุณภาพชีวิตให้แก่บัณฑิตและบุคลากร

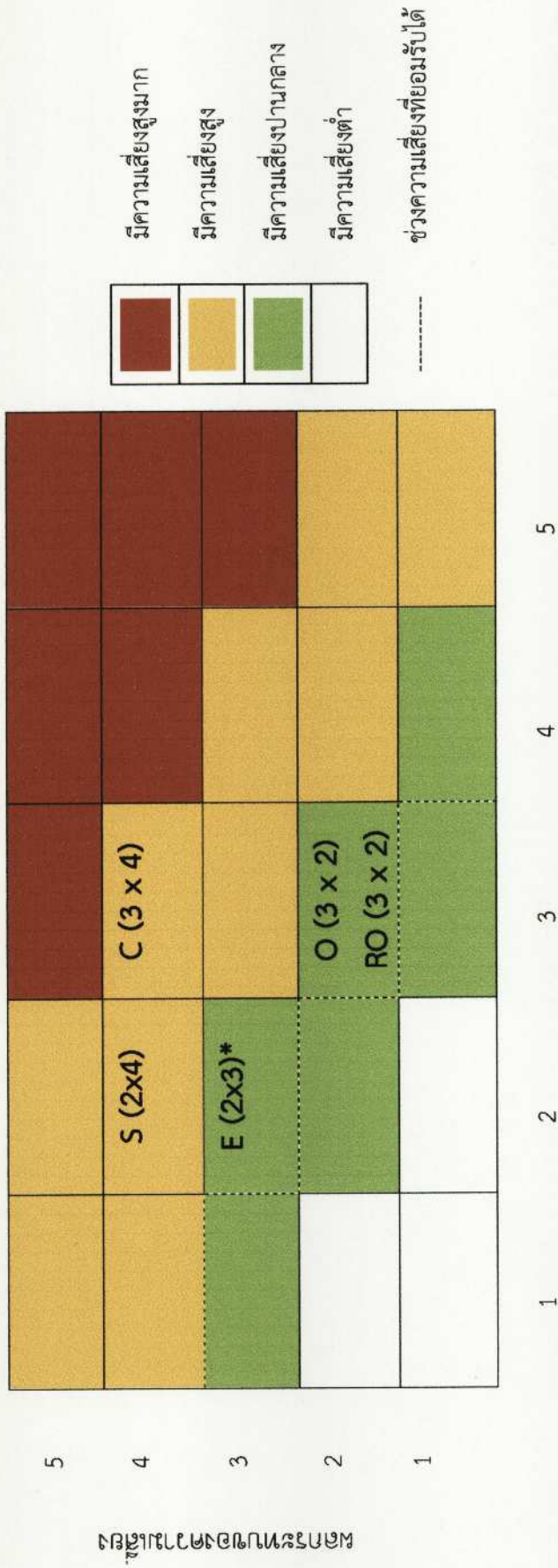
กระบวนการปฏิบัติงาน/ โครงการ/กิจกรรม/ ด้านของงานที่ประเมิน	วัตถุประสงค์ของขั้นตอน	ความเสี่ยง	ปัจจัยเสี่ยง	การประเมินความเสี่ยง			
				โอกาส	ผลกระทบ	ระดับ ความเสี่ยง	ลำดับ ความเสี่ยง
บริหารจัดการพื้นที่ใช้ประโยชน์ อย่างคุ้มค่าปลอดภัยเอื้อต่อการ จัดการเรียนรู้และส่งเสริม คุณภาพชีวิต	เพื่อการบริหารจัดการควบคุม และปฏิบัติตามกฎหมาย ระเบียบ และข้อบังคับที่ เหมาะสม คุ้มค่าปลอดภัยเอื้อ ต่อการจัดการเรียนรู้และ ส่งเสริมคุณภาพชีวิต	เกิดอุบัติเหตุหรือได้รับ อันตรายถึงทุพพลภาพ สูญเสียทรัพย์สินและ ชีวิต	ปัจจัยภายใน 1. การต่อเติม ปรับปรุง แก้ไขอาคารที่ผิดจากแบบ แปลนเดิมโดยไม่คำนึง ถึงความปลอดภัยของผู้ใช้ อาคาร 2. การให้บริการรถยนต์ ส่วนบุคคลที่มีอายุการใช้ งานเกิน 10 ปี 3. การรักษาความปลอดภัย และพื้นที่การจัดการ จราจรไม่เพียงพอ ปัจจัยภายนอก 4. บุคคลภายนอกที่เข้ามา แฝงตัวเป็นมิจฉาชีพหรือ ประพฤติดังทะเลาะวิวาท	3	4	สูง	1

## การประเมินความเสี่ยงด้านสภาพแวดล้อมจากปัจจัยภายนอก (External Environment Risk)

กระบวนการปฏิบัติงาน/ โครงการ/กิจกรรม/ ด้านของงานที่ประเมิน	วัตถุประสงค์ของขั้นตอน	ความเสี่ยง	ปัจจัยเสี่ยง	การประเมินความเสี่ยง				
				โอกาส	ผลกระทบ	ระดับ ความเสี่ยง		
ด้านสภาพแวดล้อมภายนอก มหาวิทยาลัย ที่ใกล้เคียงพื้นที่ เสี่ยงเกี่ยวกับอบายมุข เช่น ร้านเหล้า แหล่งบันเทิง ร้านเกมส์ เป็นต้น มหาวิทยาลัยต้องดูแลป้องกัน นิสิต นักศึกษาห่างไกลอบายมุข จากสภาพแวดล้อมทั้งภายใน และภายนอกมหาวิทยาลัย	เพื่อบริหารจัดการ ผลที่เกิดกับนักศึกษา ให้มีประสิทธิภาพ (ตามเกณฑ์ ประกันคุณภาพการศึกษา ภายใน)	มีผลเสียต่ออัตลักษณ์ ของบัณฑิต เสี่ยงต่อการ ไม่สำเร็จการศึกษาตาม หลักสูตร และส่งผล กระทบถึงชื่อเสียง มหาวิทยาลัย (E)*	1.ตรวจพบนิสิตกระทำ ความผิดเกี่ยวกับอบายมุข 2.นิสิต นักศึกษา มีการ ทะเลาะวิวาทกับ บุคคลภายนอก 3.สภาพแวดล้อมที่ไม่ สามารถดำเนินการได้ เช่น ปิดร้านเหล้า ที่ใกล้ มหาวิทยาลัย	2	3	ปานกลาง	ระดับ ความเสี่ยง	ลำดับ ความเสี่ยง



เกณฑ์มาตรฐานระดับของความเสียหาย (Degree of Risk / Risk Matrix)



S=Strategic Risk, O=Operational Risk, RO=Research Operational Risk, C=Compliance risk, External Environment Risk\*

❖ แผนกลยุทธ์มหาวิทยาลัยราชภัฏบ้านสมเด็จเจ้าพระยา (ฉบับปรับปรุง)  
 การตอบสนองความเสี่ยงด้านกลยุทธ์มหาวิทยาลัยราชภัฏบ้านสมเด็จเจ้าพระยา (Strategic Risk)

กระบวนการปฏิบัติงาน/โครงการ/กิจกรรม/ ด้านของงานที่ประเมิน	ขั้นตอนและวัตถุประสงค์	ความเสี่ยงที่ยังเหลืออยู่	ปัจจัยความเสี่ยง	การจัดการความเสี่ยง	กำหนดเสร็จ/ผู้รับผิดชอบ	หมายเหตุ
แผนกลยุทธ์ มหาวิทยาลัยราชภัฏบ้านสมเด็จเจ้าพระยา พ.ศ.2558 - 2562 (ฉบับปรับปรุง) การสร้างความเป็นเลิศเพื่อเสริมสร้างศักยภาพการแข่งขันทางด้านวิชาการของมหาวิทยาลัยราชภัฏบ้านสมเด็จเจ้าพระยา	เพื่อเป็นแผนกลยุทธ์การสร้างความเป็นเลิศเพื่อเสริมสร้างศักยภาพการแข่งขันทางด้านวิชาการของมหาวิทยาลัยราชภัฏบ้านสมเด็จเจ้าพระยา	การแข่งขันทางกลยุทธ์มีความแข่งขันกันสูงขึ้น อาจไม่สามารถทันต่อการเปลี่ยนแปลงอย่างรวดเร็ว (S)	ปัจจัยภายใน 1.ผลการดำเนินการตามแผนกลยุทธ์บางส่วนยังดำเนินการต่ำกว่าเป้าหมาย ปัจจัยภายนอก 2.สภาพการแข่งขันของอุดมศึกษาสูงขึ้น 3.จำนวนของนิสิต/นักศึกษาลดลง 4.นโยบายของรัฐบามีการเปลี่ยนแปลง 5.การจัดลำดับของมหาวิทยาลัยในกลุ่มราชภัฏ	1.การวิเคราะห์ประมวลข้อมูลพื้นฐานรอบด้านอย่างเป็นระบบ 2.จัดให้มีกระบวนการมีส่วนร่วมของผู้เกี่ยวข้องทุกภาคส่วน 3.มีความสอดคล้องเชื่อมโยงตามนโยบายรัฐบาล 4.ปรับปรุงแผนกลยุทธ์ให้ทันต่อการเปลี่ยนแปลง (Treat)	30 ตุลาคม 2560/ 1.คณะผู้บริหาร 2.ทุกหน่วยงาน 3.กองนโยบายและแผน สำนักงานอธิการบดี	

การตอบสนองความเสี่ยงด้านการดำเนินงาน (Operational Risk)

- ❖ แผนกลยุทธ์ที่ 6 ด้านการบริหารจัดการมหาวิทยาลัย
  - กลยุทธ์ที่ 6 บริหารจัดการมหาวิทยาลัยด้วยหลักธรรมาภิบาล
  - ด้านที่ 2 การพัฒนาคุณภาพและศักยภาพของอาจารย์และบุคลากรสายสนับสนุน
  - เป้าประสงค์ 1. อาจารย์และบุคลากรสายสนับสนุนได้รับการพัฒนาให้มีคุณภาพสู่ความเป็นมืออาชีพ
  - 2. มีบุคลากรที่มีความสามารถและมีศักยภาพ

กระบวนการปฏิบัติงาน/ โครงการ/กิจกรรม/ ด้านของงานที่ประเมิน	ขั้นตอนและวัตถุประสงค์	ความเสี่ยง ที่ยังเหลืออยู่	ปัจจัยความเสี่ยง	การจัดการ ความเสี่ยง	กำหนดเสร็จ/ ผู้รับผิดชอบ	หมายเหตุ
การพัฒนาคุณภาพและ ศักยภาพทางวิชาชีพและ บุคลากร	เพื่อสนับสนุนอาจารย์ให้มี ตำแหน่งทางวิชาการที่สูงขึ้น ให้มีคุณภาพสู่ความเป็นมือ อาชีพ	ศักยภาพด้านวิชาการ ของอาจารย์ ไม่เหมาะสม ตามมาตรฐาน สถาบันอุดมศึกษา (O)	1. ตำแหน่งทางวิชาการ และคุณวุฒิจากอาจารย์ยังไม่ เป็นไปตามเกณฑ์ มาตรฐานของ สกอ. 2. คุณสมบัติยังไม่ครบ สำหรับการทำตำแหน่ง ทางวิชาการ 3. อุปสรรคเรื่องภาระ งานด้านการสอนและ ดูแลนิสิต/นักศึกษา	1. สนับสนุนและ ส่งเสริมคุณวุฒิ อาจารย์ประจำ หลักสูตร 2. จัดโครงการ เพื่อสร้างศักยภาพ ทางวิชาการของ อาจารย์ 3. แก้ปัญหาด้าน ภาระงานของ อาจารย์ 4. สร้างแรงจูงใจ และเชิดชูเกียรติ (Treat)	30 พฤศจิกายน 2560/ 1.คณะ 2.ฝ่ายวิชาการ 3.งานประกัน คุณภาพ การศึกษา	



การตอบสนองของความเสี่ยงด้านการดำเนินงานการบริหารงานวิจัย (Research Operational Risk)  
 ❖ กลยุทธ์ที่ 3 ด้านการวิจัย  
 กลยุทธ์ที่ 3 การเสริมสร้างศักยภาพด้านงานวิจัย สร้างองค์ความรู้ นวัตกรรม และงานสร้างสรรค์

กระบวนการปฏิบัติงาน/ โครงการ/กิจกรรม/ ด้านของงานที่ประเมิน	ขั้นตอนและวัตถุประสงค์	ความเสี่ยง ที่ยังเหลืออยู่	ปัจจัยความเสี่ยง	การจัดการความ เสี่ยง	กำหนดเสร็จ/ ผู้รับผิดชอบ	หมายเหตุ
การเสริมสร้างศักยภาพด้าน งานวิจัย สร้างองค์ความรู้ นวัตกรรม และงาน สร้างสรรค์	เพื่อเสริมสร้างศักยภาพด้าน งานวิจัย สร้างองค์ความรู้ นวัตกรรม และงานสร้างสรรค์	มีผลงานวิจัยที่เผยแพร่ ในวารสารหรือแหล่ง ตีพิมพ์ที่สำคัญ งาน คณะกรรมการการ อุดมศึกษา (สกอ.) ไม่รับรอง (RO)	ปัจจัยภายใน 1. นักวิจัยขาดทักษะใน การเขียนผลงานวิจัยเพื่อ การตีพิมพ์ในวารสาร วิชาการทั้งในระดับชาติ และนานาชาติ 2. จำนวนผลงาน สร้างสรรค์เพื่อไปใช้ ประโยชน์จำนวนน้อย 3. ระบบฐานข้อมูลและ สารสนเทศด้านการ บริหารงานวิจัยยังไม่ สามารถใช้งานได้อย่าง เต็มประสิทธิภาพ ปัจจัยภายนอก 4. ขาดความเชื่อมั่นใน ภาพลักษณ์ด้านการวิจัย	1.สร้างความเข้าใจ ในการสร้างงานวิจัย ที่มีคุณภาพ โดยการ จัดกลุ่มงานวิจัย (cluster) และบริการ ปรึกษาคลินิกวิจัย 2. โครงการพัฒนา ระบบฐานข้อมูลด้าน การวิจัยเพื่อบริการ สืบค้นแบบครบวงจร 3. สร้างแรงจูงใจใน การทำผลงานและ สนับสนุนทุน 4. การจัดสิทธิบัตร อนุสิทธิบัตร ลิขสิทธิ์ หรือทรัพย์สินทาง ปัญญา (Treat)	30 พฤศจิกายน 2560/ สถาบันวิจัย และพัฒนา	

การตอบสนองความเสี่ยงด้านการปฏิบัติตามและไม่ปฏิบัติตามกฎหมายหรือกฎระเบียบ (Compliance risk)

❖ แผนกลยุทธ์ที่ 6 ด้านการบริหารจัดการมหาวิทยาลัย

กลยุทธ์ที่ 6 บริหารจัดการมหาวิทยาลัยด้วยหลักธรรมาภิบาล

ด้านที่ 4 สนับสนุนสิ่งแวดล้อมสุขภาพและบริการที่เอื้อต่อการเรียนรู้และสร้างคุณภาพชีวิตที่ดีให้แก่บัณฑิตและบุคลากร

กระบวนการปฏิบัติงาน/ โครงการ/กิจกรรม/ ด้านของงานที่ประเมิน	ขั้นตอนและวัตถุประสงค์	ความเสี่ยง ที่ยังเหลืออยู่	ปัจจัยความเสี่ยง	การจัดการ ความเสี่ยง	กำหนดเสร็จ/ ผู้รับผิดชอบ	หมายเหตุ
บริหารจัดการพื้นที่ใช้ ประโยชน์อย่างคุ้มค่า ปลอดภัยเอื้อต่อการจัดการ เรียนรู้และส่งเสริมคุณภาพ ชีวิต	เพื่อการบริหารจัดการควบคุม และปฏิบัติตามกฎหมาย ระเบียบ และข้อบังคับที่ เหมาะสม คำนึงความปลอดภัย ต่อการจัดการเรียนรู้และ ส่งเสริมคุณภาพชีวิต	เกิดอุบัติเหตุหรือ ได้รับอันตรายถึง ทุพพลภาพ สูญเสีย ทรัพย์สินและชีวิต (C)	ปัจจัยภายใน 1. การต่อเติม ปรับปรุง แก้ไขอาคารที่ผิดจากแบบ แปลนเดิมโดยไม่คำนึง ถึงความปลอดภัยของผู้ใช้ อาคาร 2. การให้บริการรถยนต์ ส่วนบุคคลที่มีอายุการใช้ งานเกิน 10 ปี 3. การรักษาความปลอดภัย และพื้นที่ การจัดการ จราจรไม่เพียงพอ ปัจจัยภายนอก 4. บุคคลภายนอกที่เข้ามา แฝงตัวเป็นมิชชันนารีหรือ ประพฤติชั่วทะเลาะวิวาท	1.การจัดประชุม ชี้แจง/จัดฝึก อบรมเกี่ยวกับกฎ ระเบียบ 2.สำรวจอุปกรณ์ และโครงสร้าง เตรียมความพร้อม กับเหตุการณ์ที่จะ เกิดขึ้น 3. กำหนด มาตรการหรือ บทลงโทษที่ชัดเจน 4.การจัดซื้อรถยนต์ สำหรับทดแทนรถ เดิมที่ชำรุด (Treat)	30 กันยายน 2560/ 1.ผู้อำนวยการ สำนักงาน อธิการบดี 2.ผู้อำนวยการ กองอาคาร สถานที่และ สิ่งแวดล้อม	

การตอบสนองความเสี่ยงด้านสภาพแวดล้อมจากปัจจัยภายนอก (External Environment Risk)

กระบวนการปฏิบัติงาน/ โครงการ/กิจกรรม/ ด้านของงานที่ประเมิน	ขั้นตอนและวัตถุประสงค์	ความเสี่ยง ที่ยังเหลืออยู่	ปัจจัยความเสี่ยง	การจัดการ ความเสี่ยง	กำหนดเสร็จ/ ผู้รับผิดชอบ	หมายเหตุ
2.ด้านสภาพแวดล้อม ภายนอกมหาวิทยาลัย ที่ใกล้เคียงมีพื้นที่เสี่ยง เกี่ยวกับอบายมุข เช่น ร้านเหล้า แหล่งบันเทิง ร้านเกมส์ เป็นต้น มหาวิทยาลัยต้องดูแล ป้องกันนิสิต นักศึกษา ห่างไกลอบายมุข จากสภาพแวดล้อมทั้ง ภายในและภายนอก มหาวิทยาลัย	เพื่อบริหารจัดการ ผลที่เกิดกับนักศึกษา ให้มีประสิทธิภาพ	มีผลเสียต่ออัตลักษณ์ ของบัณฑิตเสี่ยงต่อ การไม่สำเร็จการศึกษา ตามหลักสูตร และ ส่งผลกระทบต่อถึง ชื่อเสียงมหาวิทยาลัย (E)*	1. ตรวจสอบนิสิตกระทำ ความผิดเกี่ยวกับ อบายมุข 2. นิสิต นักศึกษา มีการ ทะเลาะวิวาทกับ บุคคลภายนอก 3. สภาพแวดล้อมที่ไม่ สามารถดำเนินการได้ เช่น ปิตร้านเหล้า ที่ใกล้ มหาวิทยาลัย	1.สร้างความร่วมมือ กับหน่วยงาน ภายนอก 2. เพิ่มมาตรการ กิจกรรมและ โครงการอบรมให้ นิสิตมากขึ้นและ สม่ำเสมอ 3. จัดโครงการป้องกัน ให้นิสิต นักศึกษา ห่างไกลอบายมุข 4. บริการให้ คำปรึกษาอย่างทั่วถึง (transfer)	30 กันยายน 2560/ 1.กรมควบคุม โรค/สำนักงาน คณะกรรมการ ควบคุมเครื่อง แอลกอฮอล์ 2.เครือข่าย อุดมศึกษาภาค กลางตอนล่าง 3.สำนักกิจการ นิสิตนักศึกษา	



# ภาคผนวก

# ภาคผนวก ก

เกณฑ์มาตรฐานระดับของความเสียหาย  
(Degree of Risk / Risk Matrix)

## เกณฑ์มาตรฐานในระดับโอกาสและผลกระทบที่จะเกิดความเสียหาย

### 1. การประเมินความเสี่ยงด้านกลยุทธ์ (Strategic Risk)

❖ แผนกลยุทธ์มหาวิทยาลัยราชภัฏบ้านสมเด็จเจ้าพระยา พ.ศ.2558 - 2562 (ฉบับปรับปรุง)

#### ระดับโอกาส

ระดับ	โอกาสที่จะเกิด	คำอธิบาย
5	สูงมาก	มีโอกาสในการเกิดเกือบทุกปี
4	สูง	มีโอกาสในการเกิดค่อนข้างสูง
3	ปานกลาง	มีโอกาสเกิดบางครั้ง
2	น้อย	อาจมีโอกาสเกิดแต่นานๆ ครั้ง
1	น้อยมาก	มีโอกาสเกิดในกรณีกเว้น

#### ระดับผลกระทบ

ระดับ	ผลกระทบ	คำอธิบาย
5	รุนแรงที่สุด	ดำเนินงานตามแผนกลยุทธ์ต่ำกว่าเป้าหมาย โดยกระบวนการปฏิบัติไม่สอดคล้องกับตัวชี้วัด
4	ค่อนข้างรุนแรง	ดำเนินงานตามแผนกลยุทธ์เป็นไปตามเป้าหมาย โดยกระบวนการปฏิบัติสอดคล้องกับเป้าหมายที่กำหนดบางตัวชี้วัด
3	ปานกลาง	ดำเนินงานตามแผนกลยุทธ์เป็นไปตามเป้าหมาย โดยกระบวนการปฏิบัติสอดคล้องกับเป้าหมายที่กำหนดบางตัวชี้วัด แต่มีการทบทวน กำกับ ติดตาม เพื่อแก้ไข ทุกระดับส่วนงานอย่างทั่วถึง
2	น้อย	ดำเนินงานตามแผนกลยุทธ์เป็นไปตามเป้าหมาย ทุกตัวชี้วัดและสูงกว่าเป้าหมายที่กำหนดเป้าหมาย
1	น้อยมาก	ดำเนินงานตามแผนกลยุทธ์เป็นไปตามเป้าหมาย ทุกตัวชี้วัดและสูงกว่าเป้าหมายที่กำหนด สามารถยกระดับชื่อเสียงและความน่าเชื่อถือ มหาวิทยาลัย



2. การประเมินความเสี่ยงด้านการดำเนินงาน (Operational Risk)

❖ แผนกลยุทธ์ที่ 6 ด้านการบริหารจัดการมหาวิทยาลัย

กลยุทธ์ที่ 6 บริหารจัดการมหาวิทยาลัยด้วยหลักธรรมาภิบาล

ด้านที่ 2 การพัฒนาคุณภาพและศักยภาพทางวิชาชีพของอาจารย์และบุคลากรสายสนับสนุน

เป้าประสงค์ 1.อาจารย์และบุคลากรสายสนับสนุนได้รับการพัฒนาให้มีคุณภาพสู่ความเป็นมืออาชีพ

2.มีบุคลากรที่มีความสามารถและมีศักยภาพ

ระดับโอกาส

ระดับ	โอกาสที่จะเกิด	คำอธิบาย
5	สูงมาก	มีโอกาสเกิดขึ้นทั้ง 4 คณะ ตลอด 3-5 ปีการศึกษา
4	สูง	มีโอกาสเกิดขึ้นทั้ง 4 คณะ ตลอด 3 ปีการศึกษา
3	ปานกลาง	มีโอกาสเกิดขึ้นทั้ง 3 คณะ ตลอด 2 ปีการศึกษา
2	น้อย	มีโอกาสเกิดขึ้นทั้ง 2 คณะ ตลอด 2 ปีการศึกษา
1	น้อยมาก	มีโอกาสเกิดขึ้นทั้ง 1 คณะ ตลอด 2 ปีการศึกษา

ระดับผลกระทบ

ระดับ	ผลกระทบ	คำอธิบาย
5	รุนแรงที่สุด	ขาดความน่าเชื่อถือ หลักสูตรไม่ได้มาตรฐานจำนวนมาก อาจารย์มีศักยภาพทางวิชาการน้อยมาก อาจจะต้องปิดหลักสูตร
4	ค่อนข้างรุนแรง	ขาดความน่าเชื่อถือ หลักสูตรไม่ได้มาตรฐานค่อนข้างมาก อาจารย์มีศักยภาพทางวิชาการค่อนข้างน้อย
3	ปานกลาง	หลักสูตรไม่ได้มาตรฐานจำนวนปานกลาง อาจารย์มีศักยภาพทางวิชาการเพิ่มขึ้นในระยะเวลา 3 ปี
2	น้อย	หลักสูตรไม่ได้มาตรฐานจำนวนน้อย อาจารย์มีศักยภาพทางวิชาการเพิ่มขึ้นในระยะเวลา 2 ปี
1	น้อยมาก	ทุกหลักสูตรมีมาตรฐาน อาจารย์มีศักยภาพทางวิชาการเพิ่มขึ้นในระยะเวลา 1 ปี

3. การประเมินความเสี่ยงด้านการดำเนินงานการบริหารงานวิจัย (Research Operational Risk)

❖ กลยุทธ์ที่ 3 ด้านการวิจัย

กลยุทธ์ที่ 3 การเสริมสร้างศักยภาพด้านงานวิจัย สร้างองค์ความรู้ นวัตกรรม และงานสร้างสรรค์

ระดับโอกาส

ระดับ	โอกาสที่จะเกิด	คำอธิบาย
5	สูงมาก	มีโอกาสในการเกิดเกือบทุกปี
4	สูง	มีโอกาสในการเกิดค่อนข้างสูง
3	ปานกลาง	มีโอกาสเกิดบางครั้ง
2	น้อย	อาจมีโอกาสเกิดแต่นานๆ ครั้ง
1	น้อยมาก	มีโอกาสเกิดในกรณียกเว้น

ระดับผลกระทบ

ระดับ	ผลกระทบ	คำอธิบาย
5	รุนแรงที่สุด	คะแนนการประกันคุณภาพการศึกษาและคะแนน ก.พ.ร. ด้านการวิจัยอยู่ในระดับต่ำกว่า 2.51 คะแนน
4	ค่อนข้างรุนแรง	คะแนนการประกันคุณภาพการศึกษาและคะแนน ก.พ.ร. ด้านการวิจัยอยู่ในระดับต่ำกว่า 3.00 คะแนน
3	ปานกลาง	คะแนนการประกันคุณภาพการศึกษาและคะแนน ก.พ.ร. ด้านการวิจัยอยู่ในระดับ 3.51 คะแนน
2	น้อย	คะแนนการประกันคุณภาพการศึกษาและคะแนน ก.พ.ร. ด้านการวิจัยอยู่ในมากกว่า 3.51 คะแนน ติดต่อกัน 2 ปี
1	น้อยมาก	คะแนนการประกันคุณภาพการศึกษาและคะแนน ก.พ.ร. ด้านการวิจัยอยู่ในมากกว่า 3.51 คะแนน ติดต่อกัน 3 ปี

4.การประเมินความเสี่ยงด้านความเสี่ยงด้านการปฏิบัติตามและไม่ปฏิบัติตามกฎหมายหรือกฎระเบียบ (Compliance risk)

❖ แผนกลยุทธ์ที่ 6 ด้านการบริหารจัดการมหาวิทยาลัย

กลยุทธ์ที่ 6 บริหารจัดการมหาวิทยาลัยด้วยหลักธรรมาภิบาล

ด้านที่ 4 สนับสนุนสิ่งอำนวยความสะดวกสภาพแวดล้อมสร้างสุนทรียภาพและบริการที่เอื้อต่อการเรียนรู้และสร้างคุณภาพชีวิตที่ดีให้แก่บัณฑิตและบุคลากร

ระดับ	โอกาสที่จะเกิด	คำอธิบาย
5	สูงมาก	มีโอกาสในการเกิดเกือบทุกปี
4	สูง	มีโอกาสในการเกิดค่อนข้างสูง
3	ปานกลาง	มีโอกาสเกิดบางครั้ง
2	น้อย	อาจมีโอกาสดังกล่าวแต่ไม่บ่อยครั้ง
1	น้อยมาก	มีโอกาสดังกล่าวในกรณีฉุกเฉิน

ระดับผลกระทบ

ระดับ	ผลกระทบ	คำอธิบาย
5	รุนแรงที่สุด	การดำเนินงานหยุดชะงักเกิดความเสียหาย เกิดอุบัติเหตุหรือได้รับอันตรายถึงทุพพลภาพ สูญเสียทรัพย์สินและชีวิต
4	ค่อนข้างรุนแรง	การดำเนินงานหยุดชะงักเกิดความเสียหาย เกิดอุบัติเหตุหรือได้รับอันตรายถึงทุพพลภาพ สูญเสียทรัพย์สิน
3	ปานกลาง	เกิดความเสียหาย เกิดอุบัติเหตุหรือได้รับอันตราย สูญเสียทรัพย์สิน
2	น้อย	เกิดความเสียหาย สูญเสียทรัพย์สิน
1	น้อยมาก	สูญเสียทรัพย์สินแต่สามารถติดตามได้



5. การประเมินความเสี่ยงด้านสภาพแวดล้อมจากปัจจัยภายนอก (External Environment Risk)

ระดับโอกาส

ระดับ	โอกาสที่จะเกิด	คำอธิบาย
5	สูงมาก	มีโอกาสเกิดขึ้นทั้งภายในมหาวิทยาลัยและนอกมหาวิทยาลัย ทุกๆ เทอม/ปีการศึกษา
4	สูง	มีโอกาสเกิดขึ้นทั้งภายในมหาวิทยาลัยและนอกมหาวิทยาลัย บางเทอม/ปีการศึกษา
3	ปานกลาง	มีโอกาสเกิดขึ้นทั้งภายในมหาวิทยาลัยและนอกมหาวิทยาลัย บางครั้ง
2	น้อย	มีโอกาสเกิดขึ้นทั้งภายในมหาวิทยาลัยและนอกมหาวิทยาลัย นานๆ ครั้ง
1	น้อยมาก	มีโอกาสเกิดขึ้นทั้งภายในมหาวิทยาลัยและนอกมหาวิทยาลัย น้อยมาก

ระดับผลกระทบ

ระดับ	ผลกระทบ	คำอธิบาย
5	รุนแรงที่สุด	ไม่สำเร็จการศึกษาตามระยะเวลาและเข้ารับการบำบัดถูกจับกุมดำเนินคดี
4	ค่อนข้างรุนแรง	ถูกจับกุมดำเนินคดี/เข้ารับการบำบัด
3	ปานกลาง	ถูกหักคะแนนความประพฤติ
2	น้อย	ตักเตือนและให้คำปรึกษา
1	น้อยมาก	แนะนำให้คำปรึกษา

# ภาคผนวก ข

คำสั่งแต่งตั้ง

คณะกรรมการการควบคุมภายในและการบริหารความเสี่ยง



คำสั่งมหาวิทยาลัยราชภัฏบ้านสมเด็จเจ้าพระยา

ที่ ๓๕๕๑ / ๒๕๕๙

เรื่อง แต่งตั้งคณะกรรมการควบคุมภายในและการบริหารความเสี่ยง

ด้วยมหาวิทยาลัยราชภัฏบ้านสมเด็จเจ้าพระยา มีความตระหนักถึงความสำคัญของการควบคุมภายในและการบริหารความเสี่ยง ซึ่งเป็นเรื่องที่มีความสำคัญและมีบทบาทในการบริหารจัดการสถาบันอุดมศึกษา เพื่อเป็นการสนับสนุนเสริมสร้างความเข้มแข็งในการกำกับดูแลและควบคุมตนเองตามหลักธรรมาภิบาล อันจะนำไปสู่การบรรลุผลตามเจตนารมณ์ รวมทั้งเพื่อเสริมสร้างความน่าเชื่อถือและสร้างความมั่นใจแก่สาธารณชน ว่าได้มีการตรวจสอบและกำกับดูแลอย่างมีประสิทธิภาพ และเกิดความคุ้มค่า รวมถึงความโปร่งใส และตรวจสอบได้ มหาวิทยาลัยจึงต้องมีระบบการควบคุมภายในและการบริหารความเสี่ยงในแต่ละหน่วยงาน ซึ่งเป็นไปตามระเบียบคณะกรรมการตรวจเงินแผ่นดินว่าด้วยการกำหนดมาตรฐานการควบคุมภายใน พ.ศ.๒๕๕๔ จึงแต่งตั้งบุคคลต่อไปนี้เป็นคณะกรรมการควบคุมภายในและการบริหารความเสี่ยง มหาวิทยาลัยราชภัฏบ้านสมเด็จเจ้าพระยา ดังนี้

๑. คณะกรรมการอำนวยการ ประกอบด้วย

๑.	ผู้ช่วยศาสตราจารย์ ดร.ลินดา	เกษต์มา	ประธานกรรมการ
๒.	ผู้ช่วยศาสตราจารย์สมหมาย	มหาบรรพต	รองประธานกรรมการ
๓.	รองศาสตราจารย์ ดร.วิโพธิ์	วัฒนานิมิตกุล	กรรมการ
๔.	ผู้ช่วยศาสตราจารย์พิชญ์	บางเขียว	กรรมการ
๕.	รองศาสตราจารย์ปรียานุช	กิจรุ่งโรจน์เจริญ	กรรมการ
๖.	ผู้ช่วยศาสตราจารย์ลาวัลย์	ฟุ้งจร	กรรมการ
๗.	ผู้ช่วยศาสตราจารย์ ดร.ณุศณี	มีแก้วกฤษ	กรรมการ
๘.	ผู้ช่วยศาสตราจารย์ ดร.สุพัตรา	วิไลลักษณ์	กรรมการ
๙.	อาจารย์ ดร.สวัสดี	ทองสิน	กรรมการ
๑๐.	ผู้ช่วยศาสตราจารย์ชลิติ	วณิชยานันต์	กรรมการ
๑๑.	ผู้ช่วยศาสตราจารย์ ดร.วิเชียร	อินทสมพันธ์	กรรมการ
๑๒.	ผู้ช่วยศาสตราจารย์ ดร.ชลลดา	พงศ์พัฒน์โยธิน	กรรมการ
๑๓.	รองศาสตราจารย์ ดร.สาธิต	โกวิทวิท	กรรมการ
๑๔.	อาจารย์ ดร.ไพฑูรย์	มากสุข	กรรมการ
๑๕.	ผู้ช่วยศาสตราจารย์ ดร.อารีวรรณ	เอี่ยมสะอาด	กรรมการ
๑๖.	อาจารย์ ดร.อนุรักษ์	บุญแจจะ	กรรมการ
๑๗.	นางสาวอรุณี	คูวิมล	กรรมการ
๑๘.	อาจารย์ ดร.ปวิข	ผลงาม	กรรมการ
๑๙.	อาจารย์ ดร.สุทิพย์พร	โชติรัตน์ศักดิ์	กรรมการ
๒๐.	อาจารย์ทวีศักดิ์	จงประดับเกียรติ	กรรมการ
๒๑.	ผู้ช่วยศาสตราจารย์ ดร.เผด็จ	กำคำ	กรรมการ
๒๒.	รองศาสตราจารย์ ดร.พนอเนือง	สุทัศน์ ณ อยุธยา	กรรมการ



๒๓.	อาจารย์ ดร.ปัทมา	วัฒนพานิช	กรรมการ
๒๔.	ผู้ช่วยศาสตราจารย์สายัณ	พุทธลา	กรรมการ
๒๕.	ผู้ช่วยศาสตราจารย์สุปราณี	ศิริสวัสดิ์ชัย	กรรมการ
๒๖.	อาจารย์ ดร.เพ็ญพร	ทองคำสุก	กรรมการและเลขานุการ

หน้าที่ : กำหนดนโยบายและแนวทางในการดำเนินการบริหารความเสี่ยงของมหาวิทยาลัย

๒. คณะกรรมการดำเนินงาน ประกอบด้วย

๒.๑ คณะกรรมการดำเนินงานส่วนกลาง

๑.	ผู้ช่วยศาสตราจารย์สมหมาย	มหาบรรพต	ประธานกรรมการ
๒.	อาจารย์ ดร.เพ็ญพร	ทองคำสุก	รองประธานกรรมการ
๓.	รองศาสตราจารย์ ดร.สาธิต	โกวิทวที	กรรมการ
๔.	ผู้ช่วยศาสตราจารย์ ดร.ชลลดา	พงศ์พัฒนโยธิน	กรรมการ
๕.	อาจารย์ ดร.ศศิภิญญา	เย็นเอง	กรรมการ
๖.	ผู้ช่วยศาสตราจารย์อัมรินทร์	แรงเพชร	กรรมการ
๗.	ผู้ช่วยศาสตราจารย์สิริรักษ์	ศรีเสวก	กรรมการ
๘.	ผู้ช่วยศาสตราจารย์ ดร.อารีวรรณ	เอี่ยมสะอาด	กรรมการ
๙.	อาจารย์ ดร.สวัสดิ์	ทองสิน	กรรมการ
๑๐.	อาจารย์ ดร.นัยนพิศ	อินจวงจิริกิตต์	กรรมการ
๑๑.	ผู้ช่วยศาสตราจารย์ ดร.เผด็จ	กำคำ	กรรมการ
๑๒.	นางสาวอรุณี	คูวิมล	กรรมการ
๑๓.	อาจารย์ ดร.สุทิพย์พร	โชติรัตนศักดิ์	กรรมการ
๑๔.	ผู้ช่วยศาสตราจารย์สายัณ	พุทธลา	กรรมการ
๑๕.	นางสาวสุดาทิพย์	หงษ์จันทร์	กรรมการ
๑๖.	อาจารย์สายฝน	ทรงเสียงไชย	กรรมการ
๑๗.	รองศาสตราจารย์ ดร.พนอเนื่อง	สุทัศน์ ณ อยุธยา	กรรมการ
๑๘.	ผู้ช่วยศาสตราจารย์สุปราณี	ศิริสวัสดิ์ชัย	กรรมการ
๑๙.	อาจารย์ปณิตา	แจ้ดนาลาว	กรรมการ
๒๐.	ดร.จ่านงค์	ตรีณุมิตร	กรรมการ
๒๑.	นางสาวกฤตยา	สุวรรณไทย์	กรรมการ
๒๒.	นายอภิชาติ	สิงห์ชัย	กรรมการ
๒๓.	นางสาวชนิษฐา	พิ่งประจวบ	กรรมการ
๒๔.	นายณัฐภัทร์	พลจันทร์	กรรมการ
๒๕.	นางสาวจิระวรรณ	ยีนย้ง	กรรมการและเลขานุการ
๒๖.	นางพิชยภัทร์	สิงจานุสงค์	กรรมการและผู้ช่วยเลขานุการ

หน้าที่ : จัดทำแผนการติดตามเพื่อเร่งรัด ประเมินผล และจัดทำรายงานผลการบริหารความเสี่ยงในภาพรวมของมหาวิทยาลัย

๒.๒ คณะกรรมการดำเนินงานคณะครุศาสตร์

๑. อาจารย์ ดร.ศศิภัญญา	เย็นเอง	ประธานกรรมการ
๒. อาจารย์อรพิมล	กิตติธิ์โรสภณ	กรรมการ
๓. อาจารย์ณรงค์ภัส	ปาแก้ว	กรรมการ
๔. นางสาวพรวิภา	เสื่อสมิง	กรรมการ
๕. นางสาวจิรฐาทิพย์	วัฒน์พานิช	กรรมการและเลขานุการ

๒.๓ คณะกรรมการดำเนินงานคณะมนุษยศาสตร์และสังคมศาสตร์

๑. ผู้ช่วยศาสตราจารย์ ดร.ชลลดา	พงศ์พัฒนโยธิน	ประธานกรรมการ
๒. อาจารย์อภิญญา	หนูมี	กรรมการ
๓. อาจารย์วรัญญา	กิตติวงศ์วัฒนชัย	กรรมการ
๔. นายสินธุ์ไชย	ต้นสกุลชัยสันติ	กรรมการ
๕. นางสาวณัฐกาญจน์	รัตนพันธ์	กรรมการและเลขานุการ

๒.๔ คณะกรรมการดำเนินงานคณะวิทยาการจัดการ

๑. ผู้ช่วยศาสตราจารย์สิริรักษ์	ศรีเสวก	ประธานกรรมการ
๒. อาจารย์อดิเรก	วัชรพัฒนกุล	กรรมการ
๓. อาจารย์พีเชษฐ	วงษ์จ้อย	กรรมการ
๔. อาจารย์พัชนี	แสนไชย	กรรมการและเลขานุการ

๒.๕ คณะกรรมการดำเนินงานคณะวิทยาศาสตร์และเทคโนโลยี

๑. รองศาสตราจารย์ ดร.สาธิต	โกวิททที	ประธานกรรมการ
๒. ผู้ช่วยศาสตราจารย์ปิยะรัตน์	จิตรภิมย์	กรรมการ
๓. อาจารย์อรพิมพ์	มงคลเคหา	กรรมการ
๔. นางศศิภา	สุวรรณवाल	กรรมการ
๕. นางสาวธัญญารัตน์	จินหลี่	กรรมการและเลขานุการ

๒.๖ คณะกรรมการดำเนินงานวิทยาลัยการดนตรี

๑. ผู้ช่วยศาสตราจารย์อัมรินทร์	แรงเพชร	ประธานกรรมการ
๒. อาจารย์ธีรวัฒน์	รัตนประภาเมธีรัฐ	กรรมการ
๓. อาจารย์พนัง	ปานช่วย	กรรมการ
๔. อาจารย์ธิตติ	ทัศนกุลวงศ์	กรรมการ
๕. นางสาวรินฤทัย	พินิจ	กรรมการและเลขานุการ

๒.๗ คณะกรรมการดำเนินงานบัณฑิตวิทยาลัย

๑. ผู้ช่วยศาสตราจารย์ ดร.อารีวรรณ	เอี่ยมสะอาด	ประธานกรรมการ
๒. อาจารย์ ดร.คณกร	สว่างเจริญ	กรรมการ
๓. อาจารย์วาปี	คงอินทร์	กรรมการ
๔. อาจารย์ชัชศรีณย์	จิตคงคา	กรรมการ
๕. นางสาวสร้อยรัตน์	รุ่งแสง	กรรมการและเลขานุการ

๒.๘ คณะกรรมการดำเนินงานสำนักงานอธิการบดี

๑. อาจารย์ ดร.สวัสดิ์	ทองสิน	ประธานกรรมการ
๒. นางสาววรรณดี	อัครศิลป์กุล	กรรมการ
๓. นายสุวิทย์	มุตทะเล	กรรมการ
๔. นางมรกต	ภูทอง	กรรมการ
๕. นายอภิชาติ	สิงห์ชัย	กรรมการ
๖. นางบุษบงค์	วงษ์พันทา	กรรมการและเลขานุการ

๒.๙ คณะกรรมการดำเนินงานสำนักคอมพิวเตอร์

๑. อาจารย์ ดร.นัยนพัต	อินจวงจิรกิตต์	ประธานกรรมการ
๒. นายนพฤทธิ	จันกลิ่น	กรรมการ
๓. นายประทีป	ชั้นธวัช	กรรมการ
๕. นายธรรมศักดิ์	จลาสุภ	กรรมการและเลขานุการ

๒.๑๐ คณะกรรมการดำเนินงานสำนักวิทยบริการและเทคโนโลยีสารสนเทศ

๑. ผู้ช่วยศาสตราจารย์ ดร.เผด็จ	กำคำ	ประธานกรรมการ
๒. อาจารย์วรรณรุจ	มณีอินทร์	กรรมการ
๓. นางสาวชมภู	เมืองคลี่	กรรมการ
๔. นางสาววราภรณ์	พุ่มรอด	กรรมการ
๕. นางสาวสุภาภรณ์	เสียงเย็น	กรรมการและเลขานุการ

๒.๑๑ คณะกรรมการดำเนินงานสำนักส่งเสริมวิชาการและงานทะเบียน

๑. นางสาวอรุณี	คูวิมล	ประธานกรรมการ
๒. นางสาวภัทราภรณ์	พูลจินดาวงศ์	กรรมการ
๓. นางสาวพิ่งพิศ	ศรีนา	กรรมการ
๔. นายนิพัฒน์	นรพัลลภ	กรรมการ
๕. นางสาววรรณนภา	ศิริภากรชัย	กรรมการ
๖. นางสาวอภิวรรณ	โชติวินิจฉัย	กรรมการและเลขานุการ

๒.๑๒ คณะกรรมการดำเนินงานสำนักวิเทศสัมพันธ์และเครือข่ายอาเซียน

๑. อาจารย์ ดร.สุทิพย์พร	โชติรัตนศักดิ์	ประธานกรรมการ
๒. อาจารย์ธีราพร	ปฎิเวธวิฑูร	กรรมการ
๓. ว่าที่ ร.ต.หญิงสิริรัตน์	ชูรัชย์	กรรมการ
๕. นางกาญจนา	พุทธสงกรานต์	กรรมการและเลขานุการ

๒.๑๓ คณะกรรมการดำเนินงานสำนักกิจการนิสิตนักศึกษา

๑. ผู้ช่วยศาสตราจารย์สายัณ	พุทธลา	ประธานกรรมการ
๒. ผู้ช่วยศาสตราจารย์รังสรรค์	บัวทอง	กรรมการ
๓. อาจารย์ธีรณวัลย์	ปานกลาง	กรรมการ
๔. อาจารย์เชิดศิริ	นิลผาย	กรรมการ
๕. นายเอกพงษ์	พริ้วไรสง	กรรมการและเลขานุการ



๒.๑๔ คณะกรรมการดำเนินงานสำนักโรงเรียนสาธิต

๑. นางสุดาทิพย์	หงษ์จันทร์	ประธานกรรมการ
๒. นางสาวฐิติมา	ละอองฐิติรัตน์	กรรมการ
๓. นายชัยวรรณ	สายเผ่าพันธุ์	กรรมการ
๔. ว่าที่ร้อยตรีภัทรณัฐ	โสภภาพันธุ์เจริญ	กรรมการ
๕. นางสาวจุรีพร	ศรีชุมแสง	กรรมการและเลขานุการ

๒.๑๕ คณะกรรมการดำเนินงานสำนักศิลปะและวัฒนธรรม

๑. อาจารย์สายฝน	ทรงเสียงไชย	ประธานกรรมการ
๒. อาจารย์พัฒนวิภา	อานัญจวนิชย์	กรรมการ
๓. อาจารย์เฉลิมทรัพย์	กรัณย์จักรวุฒิ	กรรมการ
๔. นางสาวพรรณิ	พันธรงค์	กรรมการ
๕. นางสาวรชยา	จิโนรส	กรรมการและเลขานุการ

๒.๑๖ คณะกรรมการดำเนินงานสถาบันวิจัยและพัฒนา

๑. รองศาสตราจารย์ ดร.พนอเนือง	สุทัศน์ ณ อยุธยา	ประธานกรรมการ
๒. ผู้ช่วยศาสตราจารย์เกียรติขร	โสภณาภรณ์	กรรมการ
๓. อาจารย์สรสินธุ์	ฉายสินสอน	กรรมการ
๔. อาจารย์นนท์ณิธี	ดุลยทวีสิทธิ์	กรรมการ
๕. นางสาวณัฐชนาธิป	มุฮัมมัดอามิน	กรรมการและเลขานุการ

๒.๑๗ คณะกรรมการดำเนินงานสำนักประชาสัมพันธ์และสารสนเทศ

๑. ผู้ช่วยศาสตราจารย์สุปราณี	ศิริสวัสดิ์ชัย	ประธานกรรมการ
๒. อาจารย์อารยา	วาตะ	กรรมการ
๓. อาจารย์ปรียาภรณ์	สีบสวัสดิ์	กรรมการ
๔. นางสาวบุษบง	ชูเพียร	กรรมการ
๕. นางสาวนภัสนันท์	สุวรรณวงศ์	กรรมการและเลขานุการ

๒.๑๘ คณะกรรมการดำเนินงานศูนย์การศึกษาอุทกธารวดี

๑. อาจารย์ปณิตา	แจ้ดนาลาว	ประธานกรรมการ
๒. อาจารย์จารุกิตติ์	ดิษสระ	กรรมการ
๓. อาจารย์ณัฐพงษ์	แต้มแก้ว	กรรมการ
๔. นางสาวรัชดาภรณ์	สวycastleข้าว	กรรมการและเลขานุการ

๒.๑๙ คณะกรรมการดำเนินงานหน่วยตรวจสอบภายใน

๑. ดร.จำนงค์	ตรีณุมิตร	ประธานกรรมการ
๒. นางสาวนฤมล	ศิรีวงศ์	กรรมการ
๓. นางสาวปิยะดา	พุดสุด	กรรมการและเลขานุการ


๒.๒๐ คณะกรรมการดำเนินงานสำนักงานสภามหาวิทยาลัย

๑. นางสาวกฤตยา	สุวรรณไตรย์	ประธานกรรมการ
๒. นายชยณยุช	โอภาสวิริยะกุล	กรรมการ
๓. นางสาวกรกาญจน์	อุ้นบ้าน	กรรมการ
๔. นางสาวสุนิสา	ธีรานนท์	กรรมการและเลขานุการ

หน้าที่ : วิเคราะห์ ระบุปัจจัยเสี่ยง และจัดลำดับความสำคัญของปัจจัยเสี่ยงตามบริบทของมหาวิทยาลัย  
ติดตาม ประเมินผล และจัดทำรายงานผลการควบคุมภายในและการบริหารความเสี่ยง

ทั้งนี้ ตั้งแต่บัดนี้เป็นต้นไป จนกว่าจะมีการเปลี่ยนแปลง

สั่ง ณ วันที่ ๑๕ พฤศจิกายน พ.ศ.๒๕๕๙



(ผู้ช่วยศาสตราจารย์สมหมาย มหาบรรพต)  
รองอธิการบดี ปฏิบัติราชการแทนอธิการบดี

