



# แผนบริการวิชาการ ประจำปีงบประมาณ พ.ศ. ๒๕๖๐

มหาวิทยาลัยราชภัฏบ้านสมเด็จเจ้าพระยา



## คำนำ

มหาวิทยาลัยราชภัฏบ้านสมเด็จเจ้าพระยา มุ่งมั่นที่จะสร้างคุณภาพการศึกษา พัฒนาองค์ความรู้ และนวัตกรรมที่เป็นประโยชน์ต่อสังคม ทำนุบำรุงศิลปวัฒนธรรม ผลิตบัณฑิตคุณภาพที่เปี่ยมด้วยคุณธรรม มีสุขภาพอนามัยดี มีทักษะทางวิชาการ มีความรับผิดชอบต่อสังคม และมีอัตลักษณ์โดดเด่น ซึ่งสอดคล้องตามพระราชบัญญัติมหาวิทยาลัยราชภัฏ พ.ศ. ๒๕๔๗ มาตรา ๗ และมาตรา ๘(๔) ที่กำหนดให้มหาวิทยาลัยเป็นสถาบันอุดมศึกษาเพื่อการพัฒนาท้องถิ่นที่เสริมสร้างพลังปัญญาของแผ่นดิน ฟื้นฟูพลังการเรียนรู้ เชิดชูภูมิปัญญาของท้องถิ่น ส่งเสริมวิชาการและวิชาชีพชั้นสูงให้บริการวิชาการแก่สังคม โดยมหาวิทยาลัยราชภัฏบ้านสมเด็จเจ้าพระยามีพันธกิจในการบริการทางวิชาการที่สอดคล้องกับความต้องการของสังคม ทั้งมีการให้บริการทางด้านการศึกษาตามความต้องการของท้องถิ่นและให้บริการฝึกอบรมถ่ายทอดความรู้และเทคโนโลยีตามความต้องการให้แก่สังคมอันเป็นวัตถุประสงค์หนึ่งในการดำเนินงานของมหาวิทยาลัย โดยผลจากการปฏิบัติงานของมหาวิทยาลัยที่ผ่านมาทำให้มหาวิทยาลัยถือเป็นองค์กรหนึ่งในการร่วมพัฒนาท้องถิ่นชุมชนให้มีศักยภาพในการดำรงชีวิตด้านเศรษฐกิจ ด้านสังคมและด้านการเมืองที่ดี

มหาวิทยาลัยราชภัฏบ้านสมเด็จเจ้าพระยา ได้จัดทำแผนงานการให้บริการวิชาการตามพันธกิจของมหาวิทยาลัยสู่ท้องถิ่น ปีงบประมาณ พ.ศ. ๒๕๖๐ ฉบับนี้ ขึ้นเพื่อตระหนักถึงความสำคัญการให้บริการวิชาการแก่สังคมโดยมุ่งเน้นกระบวนการมีส่วนร่วมของประชาชน องค์กรต่างๆ ในภาครัฐและเอกชนของทุกภาคส่วน โดยให้ทุกหน่วยงานสร้างความเชื่อมโยงการให้บริการวิชาการ ทั้งนี้แผนบริการวิชาการได้เน้นย้ำให้เกิดการบูรณาการด้านการเรียนการสอน ด้านการวิจัย ด้านศิลปะและวัฒนธรรม และได้พัฒนารูปแบบการบริการวิชาการที่หลากหลาย และใช้เป็นแนวทางในการเรียนการสอนที่สอดคล้องกับความต้องการของสังคมเชื่อมโยงสู่การพัฒนาคุณภาพชีวิตของประชาชน ฟื้นฟูอนุรักษ์ทรัพยากรธรรมชาติ สิ่งแวดล้อม และภูมิปัญญาท้องถิ่นให้เกิดความยั่งยืน และสอดคล้องกับประชาคมอาเซียนและประชาคมโลก

มหาวิทยาลัยราชภัฏบ้านสมเด็จเจ้าพระยา

# สารบัญ

หน้า

คำนำ	
สารบัญ	
ส่วนที่ ๑ ข้อมูลพื้นฐานของมหาวิทยาลัยราชภัฏบ้านสมเด็จเจ้าพระยา	๑
ประวัติความเป็นมา	๑
- โครงสร้างการบริหารงานของมหาวิทยาลัยราชภัฏบ้านสมเด็จเจ้าพระยา	๔
- ปรัชญา คติพจน์ประจำมหาวิทยาลัย ปณิธาน	๕
ส่วนที่ ๒ วัตถุประสงค์ และกลยุทธ์เพื่อพัฒนามหาวิทยาลัย	๗
■ แผนกลยุทธ์ที่ ๑ ด้านการพัฒนาอัตลักษณ์ที่โดดเด่นบนพื้นฐานของมหาวิทยาลัยที่นำไปสู่ความเป็นเลิศ	๗
■ แผนกลยุทธ์ที่ ๒ ด้านการจัดการศึกษาที่มีคุณภาพได้มาตรฐานสากล	๘
■ แผนกลยุทธ์ที่ ๓ ด้านการวิจัย	๙
■ แผนกลยุทธ์ที่ ๔ ด้านการบริการวิชาการสู่สังคม	๙
■ แผนกลยุทธ์ที่ ๕ ด้านการทำนุบำรุงศิลปะและวัฒนธรรม	๑๐
■ แผนกลยุทธ์ที่ ๖ ด้านการบริหารจัดการมหาวิทยาลัย	๑๐
ความเชื่อมโยงของแผนกลยุทธ์ฯ สู่กระบวนการดำเนินการและการติดตามผลการดำเนินงาน	๑๑
แผนกลยุทธ์ เป้าประสงค์ และแนวทางการดำเนินงานของการบริการวิชาการสู่สังคม	๑๓
หลักเกณฑ์และแนวทางในการพิจารณาโครงการบริการวิชาการ	๑๕
หลักเกณฑ์และระเบียบในการดำเนินการให้บริการวิชาการ	๑๖
ส่วนที่ ๓ แผนดำเนินโครงการบริการวิชาการสู่สังคม	๑๘

## ส่วนที่ ๑ ข้อมูลพื้นฐาน

### ประวัติความเป็นมา

มหาวิทยาลัยราชภัฏบ้านสมเด็จเจ้าพระยาเป็นสถานศึกษาที่ก่อตั้งมายาวนานกว่า ๑๐๐ ปี สถานศึกษาอันมีชื่อว่า “บ้านสมเด็จเจ้าพระยา” เกิดจากพระราชดำริของพระบาทสมเด็จพระจุลจอมเกล้าเจ้าอยู่หัว รัชกาลที่ ๕ ที่จะตั้งโรงเรียนแบบ Public School ของอังกฤษ โดยโปรดให้จัดตั้งคณะกรรมการเพื่อดำเนินการเรื่องนี้ มีเจ้าพระยาภาสกรวงศ์เสนาบดี กระทรวงธรรมการเป็นประธาน ที่ประชุมเห็นว่าจวนของสมเด็จพระยาบรมมหาศรีสุริยวงศ์ (ช่วง บุนนาค) ซึ่งพระยาสิทธิราชเดโชชัย หลานปู่ของสมเด็จพระยาฯ ได้น้อมเกล้าฯ ถวายไว้ ตั้งแต่ปี พ.ศ.๒๔๓๓ เป็นที่กว้างขวางใหญ่โต เห็นสมควรจัดตั้งเป็นโรงเรียน ให้ชื่อว่า “โรงเรียนราชวิทยาลัย” เปิดเรียนตั้งแต่วันที่ ๑๗ มีนาคม พ.ศ.๒๔๓๙ แต่ชาวบ้านนิยมเรียกว่า “โรงเรียนฟากชะโนน” หรือ “โรงเรียนบ้านสมเด็จเจ้าพระยา” ตราของโรงเรียนเป็นรูปจุฬามงกุฏ การแต่งกาย นุ่งผ้าสีครามแก่เสื้อขาว มีนายเอ ซี คาร์เตอร์ เป็นอาจารย์ใหญ่ ครั้นต่อมการศึกษาขยายตัวขึ้นเป็นลำดับ ทำให้สถานที่คับแคบลง โรงเรียนราชวิทยาลัย จึงย้ายไปอยู่ที่ตำบลไผ่สิงโต ปทุมวัน ข้างวังสระปทุม จวนของสมเด็จพระยาฯ ก็ว่างลง ในขณะนั้นการศึกษาระหว่างหัวเมืองกับกรุงเทพมหานครหลื่อมล้ำกันมาก เนื่องจากคุณภาพของครูแตกต่างกัน กระทรวงธรรมการจึงได้จัดตั้งโรงเรียนฝึกหัดครูขึ้นที่จวนของสมเด็จพระยาฯ เรียกว่า “โรงเรียนฝึกหัดครูฝั่งตะวันตก” สำหรับผลิตครูที่มีคุณภาพเพื่อสอนในหัวเมือง เริ่มเปิดสอนเมื่อวันที่ ๑ พฤษภาคม พ.ศ.๒๔๔๖ มีหลวงบำเหน็จจรณานเป็นอาจารย์ใหญ่ การจัดการศึกษาฝึกหัดครูระยะนั้นได้ขยายตัวออกไปต่างจังหวัดมากขึ้น จึงทำให้เกิดความจำเป็นที่จะส่งนักเรียนมาเรียนในกรุงเทพฯ ที่นี้ลดน้อยลง ทางราชการเห็นว่าการฝึกหัดอาจารย์ที่มีอยู่เดิมจะให้ได้ประโยชน์อย่างสูง ควรจัดเป็นโรงเรียนประจำ จึงให้ย้ายโรงเรียนฝึกหัดอาจารย์ เทพศิรินทร์ ซึ่งเป็นนักเรียนกลางวันมาอยู่ที่โรงเรียนฝึกหัดครูฝั่งตะวันตก แล้วเรียกชื่อใหม่ว่า “โรงเรียนฝึกหัดอาจารย์ฝั่งตะวันตก” เมื่อ พ.ศ.๒๔๔๙ มีขุนวิเทศธรมกิจเป็นอาจารย์ใหญ่ และต่อมาเรียกว่า “โรงเรียนฝึกหัดอาจารย์บ้านสมเด็จเจ้าพระยา” พ.ศ.๒๔๕๖ พระบาทสมเด็จพระมงกุฎเกล้าเจ้าอยู่หัวได้โปรดเกล้าฯ ให้โรงเรียนฝึกหัดอาจารย์บ้านสมเด็จเจ้าพระยาไปสังกัดเป็นแผนกหนึ่งของโรงเรียนข้าราชการพลเรือน (จุฬาลงกรณ์มหาวิทยาลัยในปัจจุบัน) แต่ยังคงอยู่ที่เดิมจนถึงปี พ.ศ.๒๔๕๘ จึงได้ย้ายโรงเรียนฝึกหัดอาจารย์ไปอยู่ที่วังใหม่ (กรีฑาสถานแห่งชาติในปัจจุบัน) ทำให้จวนของสมเด็จพระยาฯ ว่างลงอีกครั้ง ทางราชการจึงได้ตั้งโรงเรียนมัธยม ณ จวนสมเด็จพระยาฯ ขึ้นใหม่ เรียกว่า “โรงเรียนมัธยมบ้านสมเด็จเจ้าพระยา” เมื่อวันที่ ๑๗ พฤษภาคม พ.ศ.๒๔๕๘ รับนักเรียนประจำโดยมีโรงเรียนใกล้เคียงเข้าร่วมเป็นสาขาของสถานศึกษาแห่งนี้ ได้แก่ โรงเรียนมัธยมวัดอนงค์ โรงเรียนสุขุมาลัย (ตั้งอยู่บริเวณวัดพิชัยญาติ) และโรงเรียนประถมวัดอนงค์ มีพระยาประมวฬวิชาพูล เป็นอาจารย์ใหญ่ โรงเรียนมัธยมบ้านสมเด็จเจ้าพระยาเป็นโรงเรียนที่มีชื่อเสียงมาตั้งแต่อดีต สี่ประจำโรงเรียน คือ ม่วงและขาว อักษรย่อของโรงเรียน คือ บ.ส. มีคติพจน์ประจำโรงเรียนคือ “สจจเว อมตา วาจา” และตราประจำโรงเรียนคือ รูปเสมาสุริยมณฑล เพื่อเป็นเกียรติแด่สมเด็จพระยาบรมมหาศรีสุริยวงศ์ สัญลักษณ์ที่กล่าวมานี้เป็นรากฐานสำคัญของมหาวิทยาลัยราชภัฏบ้านสมเด็จเจ้าพระยามาจนถึงปัจจุบัน

เมื่อ พ.ศ.๒๔๗๓ ทางราชการได้สร้างสะพานปฐมบรมราชานุสรณ์ (สะพานพุทธ) และได้ตัดถนนผ่านโรงเรียนมัธยมบ้านสมเด็จเจ้าพระยา สถานที่นี้จึงถูกรื้อถอนไม่สามารถทำเป็นโรงเรียนได้อีกต่อไป พระยาวิเศษศุภวัตร ซึ่งเป็นอาจารย์ใหญ่โรงเรียนมัธยมบ้านสมเด็จเจ้าพระยาอยู่ในสมัยนั้น ได้เจรจาผ่านกระทรวง

กรรมการเพื่อขอแลกเปลี่ยนสถานที่กับโรงเรียนศึกษานารีซึ่งเป็นโรงเรียนขนาดเล็กและมีนักเรียนจำนวนน้อย  
 ดังนั้นสถานที่ ของโรงเรียนศึกษานารีเดิมจึงก่อสร้างเป็นโรงเรียนมัธยมบ้านสมเด็จพระยา และกระทรวง  
 พระคลังมหาสมบัติยังได้มอบที่ดินบริเวณตำบลบางไส้ไก่และตอนใต้ของโรงเรียนศึกษานารีเดิมเพื่อสร้าง  
 หอนอนและห้องเรียน และได้ย้ายนักเรียนมาอยู่ ณ ที่แห่งใหม่นี้ ตั้งแต่พ.ศ.๒๔๗๕ เป็นต้นไป ซึ่งเป็นสถานที่  
 ของมหาวิทยาลัยราชภัฏบ้านสมเด็จเจ้าพระยาในปัจจุบัน ขณะนั้นมีการศึกษาถึงชั้นมัธยมตอนปลาย (ม.๗ – ม.๘)

จนกระทั่งวันที่ ๑๕ มิถุนายน พ.ศ.๒๕๔๗ พระบาทสมเด็จพระเจ้าอยู่หัวฯ ทรงพระกรุณาโปรดเกล้าฯ  
 ให้ตราพระราชบัญญัติ เรียกว่า “พระราชบัญญัติมหาวิทยาลัยราชภัฏ พ.ศ.๒๕๔๗ ” โดยให้มหาวิทยาลัยราชภัฏ  
 แต่ละแห่งเป็นนิติบุคคลและเป็นส่วนราชการตามกฎหมายว่าด้วยวิธีงบประมาณในสังกัดสำนักงาน  
 คณะกรรมการการอุดมศึกษา ให้เรียกชื่อมหาวิทยาลัยราชภัฏตามชื่อสถาบันราชภัฏเดิม สถาบันราชภัฏบ้านสมเด็จ  
 เจ้าพระยา จึงเปลี่ยนเป็น “มหาวิทยาลัยราชภัฏบ้านสมเด็จเจ้าพระยา” ตั้งแต่นั้นเป็นต้นมา นับได้ว่า  
 มหาวิทยาลัยราชภัฏบ้านสมเด็จเจ้าพระยาเป็นสถานศึกษาที่มีเกียรติประวัติดีงามมาโดยตลอด และเป็นความ  
 ภาคภูมิใจของนักศึกษาทุกคนที่ได้สำเร็จการศึกษาจากมหาวิทยาลัยแห่งนี้

### ตราสัญลักษณ์ประจำมหาวิทยาลัย



ตราสัญลักษณ์ประจำมหาวิทยาลัยฯเป็นรูปวงรี ๒ วงซ้อนกัน  
 ภายในเป็นตราพระราชลัญจกรประจำพระองค์รัชกาลที่ ๙  
 ของพระบาทสมเด็จพระเจ้าอยู่หัวภูมิพลอดุลยเดช ที่พระราชทาน  
 ให้แก่มหาวิทยาลัยราชภัฏ เมื่อวันที่ ๑๔ กุมภาพันธ์ พ.ศ.๒๕๓๕  
 ภายนอกเป็นชื่อมหาวิทยาลัยราชภัฏบ้านสมเด็จเจ้าพระยา ด้านบนเป็น  
 อักษรภาษาไทยด้านล่างเป็นอักษรภาษาอังกฤษซึ่งเป็นตัวเขียนที่มี  
 ลักษณะเฉพาะ

สีในตราสัญลักษณ์ประจำมหาวิทยาลัยมีความหมายและคุณค่า ดังนี้



สีน้ำเงิน มีความหมายแทนสถาบันพระมหากษัตริย์ผู้ให้กำเนิดและพระราชทานนาม  
 “มหาวิทยาลัยราชภัฏ”



สีเขียว มีความหมายแทนแหล่งที่ตั้งในแหล่งธรรมชาติและสิ่งแวดล้อมที่สวยงาม



สีทอง มีความหมายแทนความเจริญรุ่งเรืองทางภูมิปัญญา



สีส้ม มีความหมายแทนความรุ่งเรืองทางศิลปวัฒนธรรมท้องถิ่น



สีขาว มีความหมายแทนความคิดอันบริสุทธิ์ของนักปราชญ์แห่งพระบาทสมเด็จพระปรมินทรมหาภูมิพลอดุลยเดช

**สีประจำมหาวิทยาลัย**



“ม่วง – ขาว” เป็นสีประจำมหาวิทยาลัยฯ



## ส่วนที่ ๒ การดำเนินงาน

มหาวิทยาลัยราชภัฏบ้านสมเด็จเจ้าพระยาเป็นมหาวิทยาลัยเก่าแก่ที่มีอัตลักษณ์โดดเด่นและมีชื่อเสียงในด้านดนตรี ด้านการผลิตและพัฒนาครู นอกจากนี้ยังมีคุณภาพ มาตรฐาน ความเป็นเลิศในการปฏิบัติงานหลายประการ โดยเฉพาะด้านการทำนุบำรุงศิลปะและวัฒนธรรม ด้านการสร้างเครือข่ายสายสัมพันธ์กับประเทศในกลุ่มอาเซียน อีกทั้งมีบทบาทสำคัญในการพัฒนา แก้ปัญหา และชี้นำสังคม ชุมชนท้องถิ่น ช่วง พ.ศ. ๒๕๕๘ – ๒๕๖๒ มหาวิทยาลัยได้พิจารณาข้อมูลต่างๆรอบด้าน จึงได้กำหนดกลยุทธ์และแนวทางการดำเนินงานในการพัฒนามหาวิทยาลัย โดยเน้นการสร้างคุณภาพการจัดการศึกษาให้เป็นที่ยอมรับ

สำหรับข้อมูลสำคัญทั้ง ปรัชญา คติพจน์ ปณิธาน เอกลักษณ์ของมหาวิทยาลัย อัตลักษณ์ของบัณฑิต วิสัยทัศน์ และพันธกิจ มีดังนี้

### ๑. ปรัชญา

มุ่งสร้างมหาวิทยาลัยคุณภาพได้มาตรฐานสากล

### ๒. คติพจน์ประจำมหาวิทยาลัย

สัจจะ อมตา วาจา “ความจริงเป็นสิ่งไม่ตาย”

### ๓. ปณิธาน

มหาวิทยาลัยราชภัฏบ้านสมเด็จเจ้าพระยา มุ่งมั่นที่จะสร้างคุณภาพการศึกษา พัฒนาองค์ความรู้และนวัตกรรมที่เป็นประโยชน์ต่อสังคม ทำนุบำรุงศิลปวัฒนธรรม ผลิตบัณฑิตคุณภาพที่เปี่ยมด้วยคุณธรรม มีสุขภาพอนามัยดี มีทักษะทางวิชาการ มีทักษะทางภาษาการสื่อสาร และเทคโนโลยี มีความรับผิดชอบต่อสังคมและประเทศชาติพร้อมเป็นสมาชิกประชาคมอาเซียนและประชาคมโลก

### ๔. เอกลักษณ์ของมหาวิทยาลัย

เชี่ยวชาญในศาสตร์ ภาษาและวัฒนธรรม

### ๕. อัตลักษณ์ของบัณฑิต

บัณฑิตของมหาวิทยาลัยราชภัฏบ้านสมเด็จเจ้าพระยามีจิตสาธารณะ ทักษะการสื่อสารดี และมีความเป็นไทย



## ๖. วิสัยทัศน์

มหาวิทยาลัยราชภัฏบ้านสมเด็จเจ้าพระยา เป็นสถาบันชั้นนำแห่งการเรียนรู้ในการผลิต การพัฒนาครูและบุคลากรทางการศึกษา การดนตรี อุตสาหกรรมบริการ วิทยาศาสตร์สุขภาพที่มีคุณภาพ ได้มาตรฐานสากล

## ๗. พันธกิจ

๑. พัฒนาหลักสูตรที่สอดคล้องกับวิสัยทัศน์ ให้มีการบูรณาการความเชี่ยวชาญของสาขาวิชาต่างๆ ให้ทันต่อการเปลี่ยนแปลง
๒. พัฒนางองค์ความรู้บนพื้นฐานของการวิจัย เพื่อสร้างนวัตกรรมการทำงาน และการผลิตบัณฑิต
๓. เป็นศูนย์กลางการบริการวิชาการและองค์ความรู้ เพื่อยกระดับคุณภาพชีวิตของประชาชนในท้องถิ่น และชุมชน
๔. อนุรักษ์ ส่งเสริม และเผยแพร่ศิลปวัฒนธรรมและภูมิปัญญาไทยสู่สากล
๕. บริหารจัดการมหาวิทยาลัยด้วยหลักธรรมาภิบาล

## ๘. ค่านิยมร่วม

มหาวิทยาลัยราชภัฏบ้านสมเด็จเจ้าพระยา กำหนดค่านิยมหลักเพื่อความเป็น “บ้านแห่งความสำเร็จ บ้านสมเด็จเจ้าพระยา” ไว้ดังนี้

### ค่านิยมองค์กร MORALITY

M	Moral	-	คุณธรรมประจำใจ
O	Orderliness	-	วินัยประจำตน
R	Responsibility	-	เปี่ยมล้นรับผิดชอบ
A	Adoration	-	มอบใจให้องค์กร
L	Loveliness	-	เอื้ออาทรแบ่งปัน
I	Innovation	-	สร้างสรรค์ความรู้ใหม่
T	Teamwork	-	ร่วมใจพัฒนา
Y	Yield	-	นำพาสู่ความสำเร็จ

## วัตถุประสงค์

มหาวิทยาลัยราชภัฏบ้านสมเด็จเจ้าพระยาได้กำหนดวัตถุประสงค์ในการปฏิบัติงานในปีงบประมาณ ๒๕๖๐ ไว้ดังนี้

๑. จัดการเรียนการสอนที่มีคุณภาพเป็นเลิศ เพื่อผลิตบัณฑิตให้เป็นผู้มีปัญญา มีทักษะวิชาชีพ และมีคุณธรรมที่ตอบสนองกับความต้องการของท้องถิ่น และสังคมยุคเศรษฐกิจฐานความรู้
๒. จัดการศึกษาที่หลากหลาย ยืดหยุ่น เน้นผู้เรียนเป็นสำคัญ เน้นผู้เรียนได้พัฒนาทักษะด้านภาษา IT เรียนรู้ด้วยตนเอง และเรียนรู้ตลอดชีวิตทั้งในระบบ นอกระบบ และเรียนรู้บนระบบอิเล็กทรอนิกส์ และ online ที่ยืดหยุ่น เข้าถึงความรู้ได้ทุกเวลา ไม่จำกัดสถานที่ และให้โอกาสทางการศึกษาแก่ทุกคน
๓. พัฒนา วิจัยและสร้างนวัตกรรมที่มุ่งสร้างความเข้มแข็งให้แก่ ชุมชน OTOPs, SMEs และท้องถิ่นอย่างยั่งยืนและสู่สากล
๔. ให้บริการวิชาการและถ่ายทอดเทคโนโลยีแก่ชุมชนและสังคมอย่างมีคุณภาพ และเป็นศูนย์กลางบริการข้อมูลและสารสนเทศทางด้านศิลปวัฒนธรรม
๕. พัฒนาระบบการบริหารจัดการศึกษาเชิงคุณภาพ มีระบบการบริหารทรัพยากรหรือ ERP: Enterprise Resources Planning ที่มุ่งเน้นผลงานเป็นสำคัญ เพื่อก้าวไปสู่การเป็นมหาวิทยาลัยในกำกับอย่างมีคุณภาพและมั่นคง

## กลยุทธ์เพื่อการพัฒนามหาวิทยาลัย พ.ศ. ๒๕๕๘ – ๒๕๖๒ (ฉบับปรับปรุง)

มหาวิทยาลัยได้วิเคราะห์ข้อมูลพื้นฐานที่เกี่ยวข้องอย่างรอบด้าน โดยเฉพาะผลการประเมินคุณภาพการศึกษาทั้งภายในและภายนอก ข้อมูลจุดแข็ง จุดอ่อน โอกาส และอุปสรรค ตลอดจนทิศทางและแนวโน้มในการพัฒนาสังคมไทยและสังคมโลก จึงได้กำหนดกลยุทธ์ในการพัฒนาวิทยาลัย ประกอบด้วยแผนกลยุทธ์ตามภารกิจของมหาวิทยาลัยทั้งหมด ๖ ด้าน ดังนี้

- แผนกลยุทธ์ที่ ๑ ด้านการพัฒนาอัตลักษณ์ที่โดดเด่นบนพื้นฐานของมหาวิทยาลัยที่นำไปสู่ความเป็นเลิศ
- แผนกลยุทธ์ที่ ๒ ด้านการจัดการศึกษาที่มีคุณภาพได้มาตรฐานสากล
- แผนกลยุทธ์ที่ ๓ ด้านการวิจัย
- แผนกลยุทธ์ที่ ๔ ด้านการบริการวิชาการสู่สังคม
- แผนกลยุทธ์ที่ ๕ ด้านการดำเนินงานศิลปะและวัฒนธรรม
- แผนกลยุทธ์ที่ ๖ ด้านการบริหารจัดการมหาวิทยาลัย

โดยแต่ละแผนกลยุทธ์มีด้าน เป้าประสงค์ และแนวทางการดำเนินงาน ดังนี้

### ❖ แผนกลยุทธ์ที่ ๑ ด้านการพัฒนาอัตลักษณ์ที่โดดเด่นบนพื้นฐานของมหาวิทยาลัยที่นำไปสู่ความเป็นเลิศ

กลยุทธ์ที่ ๑ ผลิตบัณฑิตที่มีอัตลักษณ์โดดเด่นบนพื้นฐานของมหาวิทยาลัยสู่ความเป็นเลิศ

ด้านที่ ๑ การผลิตบัณฑิตครู (มุ่งผลิตบัณฑิตทางที่มีความเข้มแข็งทางวิชาการทางด้านคณิตศาสตร์ วิทยาศาสตร์ และภาษาไทย)

เป้าประสงค์ มหาวิทยาลัยผลิตบัณฑิตที่มีอัตลักษณ์ทางวิชาชีพครูที่มีคุณภาพสู่ความเป็นเลิศ

### คุณลักษณะความเป็นเลิศของบัณฑิต

๑. มีความรู้ความเชี่ยวชาญในศาสตร์หลักและศาสตร์การสอน
๒. มีความสามารถในการจัดการเรียนรู้โดยใช้พหุภาษา ได้แก่ ภาษาไทย ภาษาอังกฤษ หรือภาษาจีน
๓. มีบุคลิกภาพเหมาะสมและมีจิตวิญญาณความเป็นครู

**ด้านที่ ๒ การผลิตบัณฑิตทางดนตรี** (มุ่งผลิตบัณฑิตทางที่มีความเข้มแข็งทางวิชาการทางด้านดนตรีไทย และดนตรีตะวันตก)

*เป้าประสงค์ มหาวิทยาลัยผลิตบัณฑิตที่มีความเป็นเลิศด้านวิชาชีพดนตรี*

### คุณลักษณะความเป็นเลิศของบัณฑิต

๑. มีความรู้ความเชี่ยวชาญในศาสตร์ทางดนตรี ทั้งทฤษฎีและปฏิบัติ และสามารถนำไปประกอบอาชีพทางด้านดนตรีได้
๒. มีความสามารถในการปฏิบัติงานดนตรีร่วมกับศิลปินหรือองค์กรที่มีชื่อเสียงและเป็นที่ยอมรับ
๓. มีทักษะในการนำเสนอผลงานสร้างสรรค์ในระดับชาติและนานาชาติ

**ด้านที่ ๓ ด้านการผลิตบัณฑิตทางวิทยาศาสตร์สุขภาพ** (มุ่งผลิตบัณฑิตทางที่มีความเข้มแข็งทางวิชาการทางด้านกายภาพบำบัดแผนไทย เทคนิคการแพทย์ สาธารณสุขศาสตร์ และอาชีวอนามัยและความปลอดภัย)

*เป้าประสงค์ มหาวิทยาลัยผลิตบัณฑิตด้านวิทยาศาสตร์สุขภาพสู่ความเป็นเลิศ*

### คุณลักษณะความเป็นเลิศของบัณฑิต

๑. มีความรู้ความเชี่ยวชาญในศาสตร์หลัก
๒. มีความสามารถในการใช้ทักษะภาษาอังกฤษในการจัดการเรียนรู้
๓. บัณฑิตสามารถไปประกอบอาชีพในสถานประกอบการที่เป็นที่ยอมรับในวิชานั้น ๆ

**ด้านที่ ๔ ด้านการผลิตบัณฑิตทางอุตสาหกรรมบริการ** (มุ่งผลิตบัณฑิตทางที่มีความเข้มแข็งทางวิชาการทางด้านบัญชี ธุรกิจบันเทิง การท่องเที่ยว และคหกรรมศาสตร์)

*เป้าประสงค์ มหาวิทยาลัยผลิตบัณฑิตด้านอุตสาหกรรมบริการสู่ความเป็นเลิศ*

### คุณลักษณะความเป็นเลิศของบัณฑิต

๑. มีความรู้ความเชี่ยวชาญในศาสตร์หลักและสามารถสื่อสารได้อย่างน้อย ๒ ภาษา
๒. มีประสบการณ์ตรงกับความต้องการของสถานประกอบการ
๓. มีวุฒิปับตรด้านทักษะวิชาชีพ

## ❖ **แผนกลยุทธ์ที่ ๒ ด้านการจัดการศึกษาที่มีคุณภาพได้มาตรฐานสากล**

**กลยุทธ์ที่ ๒ การสนับสนุน ส่งเสริม การพัฒนาหลักสูตร ระบบการจัดการเรียนการสอน และพัฒนาบัณฑิตให้มีคุณภาพ**

**ด้านที่ ๑ พัฒนาหลักสูตรที่ได้มาตรฐานทางวิชาการ**

*เป้าประสงค์ มหาวิทยาลัยมีหลักสูตรการผลิตบัณฑิตที่มีคุณภาพและได้มาตรฐานสากล*

**ด้านที่ ๒ พัฒนาระบบการเรียนการสอน และทักษะการเรียนรู้**

*เป้าประสงค์ มหาวิทยาลัยมีการจัดการเรียนการสอน เพื่อผลิตบัณฑิตที่มีคุณภาพได้มาตรฐานสากล*

ด้านที่ ๓ การพัฒนาบัณฑิตให้มีคุณภาพ และมีคุณลักษณะเป็นไปตามอัตลักษณ์ของมหาวิทยาลัย  
เป้าประสงค์

๑. บัณฑิตมีคุณภาพตามกรอบมาตรฐานคุณวุฒิระดับอุดมศึกษาแห่งชาติ
๒. บัณฑิตมีคุณลักษณะตามอัตลักษณ์ของมหาวิทยาลัย “มีจิตสาธารณะ ทักษะสื่อสารดี และมีความเป็นไทย”

#### ❖ แผนกลยุทธ์ที่ ๓ ด้านการวิจัย

กลยุทธ์ที่ ๓ การเสริมสร้างศักยภาพด้านงานวิจัย สร้างองค์ความรู้ นวัตกรรม และงานสร้างสรรค์

ด้านที่ ๑ ส่งเสริมและพัฒนาศักยภาพด้านการวิจัยที่มีคุณภาพ

เป้าประสงค์

๑. อาจารย์และบุคลากรมีศักยภาพด้านการวิจัยที่สูงขึ้นในทุกระดับ
๒. มหาวิทยาลัยมีการสร้างเครือข่ายความร่วมมือด้านการวิจัยกับหน่วยงานทั้งภายในและภายนอก

ด้านที่ ๒ ส่งเสริมพัฒนาและเผยแพร่องค์ความรู้จากการวิจัย

เป้าประสงค์ องค์ความรู้จากการวิจัยได้รับการเผยแพร่และจัดการด้วยระบบสารสนเทศ

ด้านที่ ๓ พัฒนางานวิจัยสู่การนำไปใช้ประโยชน์

เป้าประสงค์

๑. องค์ความรู้จากการวิจัยนำไปเผยแพร่และใช้ให้เกิดประโยชน์ต่อการพัฒนาท้องถิ่น สังคม ประเทศชาติ และนานาชาติ
๒. ระบบบริหารจัดการทรัพย์สินทางปัญญาและนวัตกรรมจากการวิจัยหรืองานสร้างสรรค์

#### ❖ แผนกลยุทธ์ที่ ๔ ด้านการบริการวิชาการสู่สังคม

กลยุทธ์ที่ ๔ การให้บริการวิชาการตามความต้องการของชุมชนและท้องถิ่น

ด้านที่ ๑ การให้บริการวิชาการแก่ชุมชนและท้องถิ่น

เป้าประสงค์ มหาวิทยาลัยเป็นแหล่งรวมองค์ความรู้พร้อมให้บริการวิชาการ

ด้านที่ ๒ การสร้างประโยชน์จากความร่วมมือของการบริการวิชาการเพื่อยกระดับคุณภาพชีวิตของชุมชน

เป้าประสงค์ สังคม ชุมชน และท้องถิ่นเป้าหมายได้รับการบริการวิชาการอย่างทั่วถึง

ด้านที่ ๓ การบริการวิชาการตามอัตลักษณ์ที่โดดเด่น

เป้าประสงค์ พัฒนาความร่วมมือในการบริการวิชาการกับหน่วยงาน สถานประกอบการ ตามอัตลักษณ์ที่โดดเด่นในด้านการพัฒนาวิชาชีพครูและบุคลากรทางการศึกษา ด้านดนตรี ด้านอุตสาหกรรมบริการ และด้านวิทยาศาสตร์สุขภาพ

ด้านที่ ๔ การจัดตั้งศูนย์ความเป็นเลิศตามอัตลักษณ์ที่โดดเด่นของมหาวิทยาลัย

เป้าประสงค์ สังคม ชุมชน และท้องถิ่นเป้าหมายที่ให้บริการได้มีแหล่งเรียนรู้ทางวิชาการตามอัตลักษณ์ที่โดดเด่นของมหาวิทยาลัย อันได้แก่ ความเป็นเลิศด้านมนุษยศาสตร์และสังคมศาสตร์ ด้านการผลิตครู ด้านดนตรี ด้านอุตสาหกรรมบริการ และด้านวิทยาศาสตร์สุขภาพ

## ❖ แผนกลยุทธ์ที่ ๕ ด้านการทำนุบำรุงศิลปะและวัฒนธรรม

กลยุทธ์ที่ ๕ การอนุรักษ์ เผยแพร่ศิลปวัฒนธรรมไทย และสืบสานโครงการอันเนื่องมาจากพระราชดำริ

ด้านที่ ๑ มุ่งพัฒนาองค์ความรู้และความหลากหลายทางวัฒนธรรมให้คงอยู่อย่างยั่งยืน

เป้าประสงค์ มหาวิทยาลัยเป็นศูนย์กลางองค์ความรู้ทางด้านศิลปวัฒนธรรมในย่านฝั่งธนบุรี และศิลปวัฒนธรรมร่วมสมัยเพื่อนำศิลปวัฒนธรรมสู่ความเป็นเลิศในระดับสากล

ด้านที่ ๒ เพิ่มมูลค่าทางเศรษฐกิจเชิงสร้างสรรค์ด้วยทุนทางวัฒนธรรม

เป้าประสงค์ มหาวิทยาลัยเป็นแหล่งส่งเสริมการสร้างมูลค่าเพิ่มทางวัฒนธรรม

ด้านที่ ๓ สืบสานโครงการอันเนื่องมาจากพระราชดำริ

เป้าประสงค์ มหาวิทยาลัยจัดทำโครงการ อันเนื่องมาจากแนวพระราชดำริและหลักปรัชญาเศรษฐกิจพอเพียง

## ❖ แผนกลยุทธ์ที่ ๖ ด้านการบริหารจัดการมหาวิทยาลัย

กลยุทธ์ที่ ๖ บริหารจัดการมหาวิทยาลัยด้วยหลักธรรมาภิบาล

ด้านที่ ๑ พัฒนาระบบบริหารจัดการด้วยหลักธรรมาภิบาลตามภารกิจของมหาวิทยาลัย

เป้าประสงค์ มหาวิทยาลัยมีการบริหารจัดการตามหลักธรรมาภิบาล

ด้านที่ ๒ การพัฒนาคุณภาพและศักยภาพทางวิชาชีพของอาจารย์และบุคลากรสายสนับสนุน

เป้าประสงค์

๑. อาจารย์และบุคลากรสายสนับสนุนได้รับการพัฒนาให้มีคุณภาพสู่ความเป็นมืออาชีพ

๒. มีบุคลากรที่มีความสามารถและมีศักยภาพ

ด้านที่ ๓ พัฒนาและส่งเสริมเทคโนโลยีสารสนเทศและการสื่อสารเพื่อการบริหารองค์กรอย่างมีคุณภาพ

เป้าประสงค์ มหาวิทยาลัยมีประสิทธิภาพในการใช้เทคโนโลยีสารสนเทศและการสื่อสารเพื่อการบริหารองค์กรอย่างมีคุณภาพ

ด้านที่ ๔ สนับสนุนสิ่งอำนวยความสะดวกสภาพแวดล้อมสร้างสุนทรียภาพและบริการที่เอื้อต่อการเรียนรู้และสร้างคุณภาพชีวิตที่ดีให้แก่นิสิตและบุคลากร

เป้าประสงค์

๑. มีนวัตกรรมการบริหารจัดการพื้นที่ที่เหมาะสม

๒. นิสิต บุคลากร และผู้มีส่วนได้ส่วนเสียมีคุณภาพชีวิตที่ดี

ด้านที่ ๕ สร้างความเข้มแข็งระบบและกลไกประกันคุณภาพการศึกษาสู่มหาวิทยาลัยคุณภาพได้มาตรฐานสากล

เป้าประสงค์ มหาวิทยาลัยเป็นองค์กรคุณภาพที่ได้มาตรฐานสากล

ด้านที่ ๖ การบริหารความต่อเนื่องเพื่อการจัดตั้งหน่วยงาน สนับสนุนพันธกิจของมหาวิทยาลัย

เป้าประสงค์ มีการจัดตั้งหน่วยงานตามพันธกิจของมหาวิทยาลัย

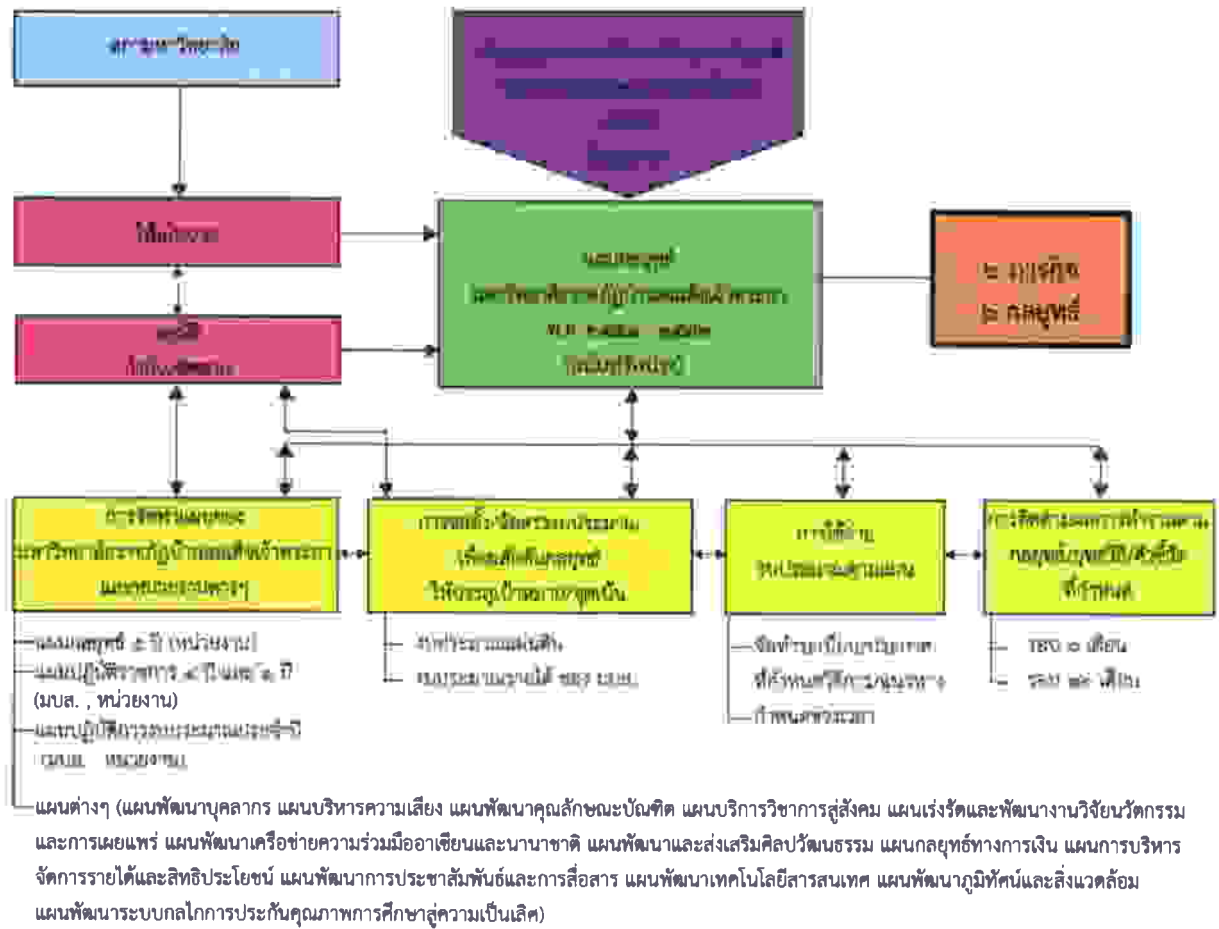
หน่วยงานที่ ๑ โรงเรียนสาธิต

หน่วยงานที่ ๒ ศูนย์การศึกษาอุทกทองทวารวดี

หน่วยงานที่ ๓ ศูนย์ภาษา

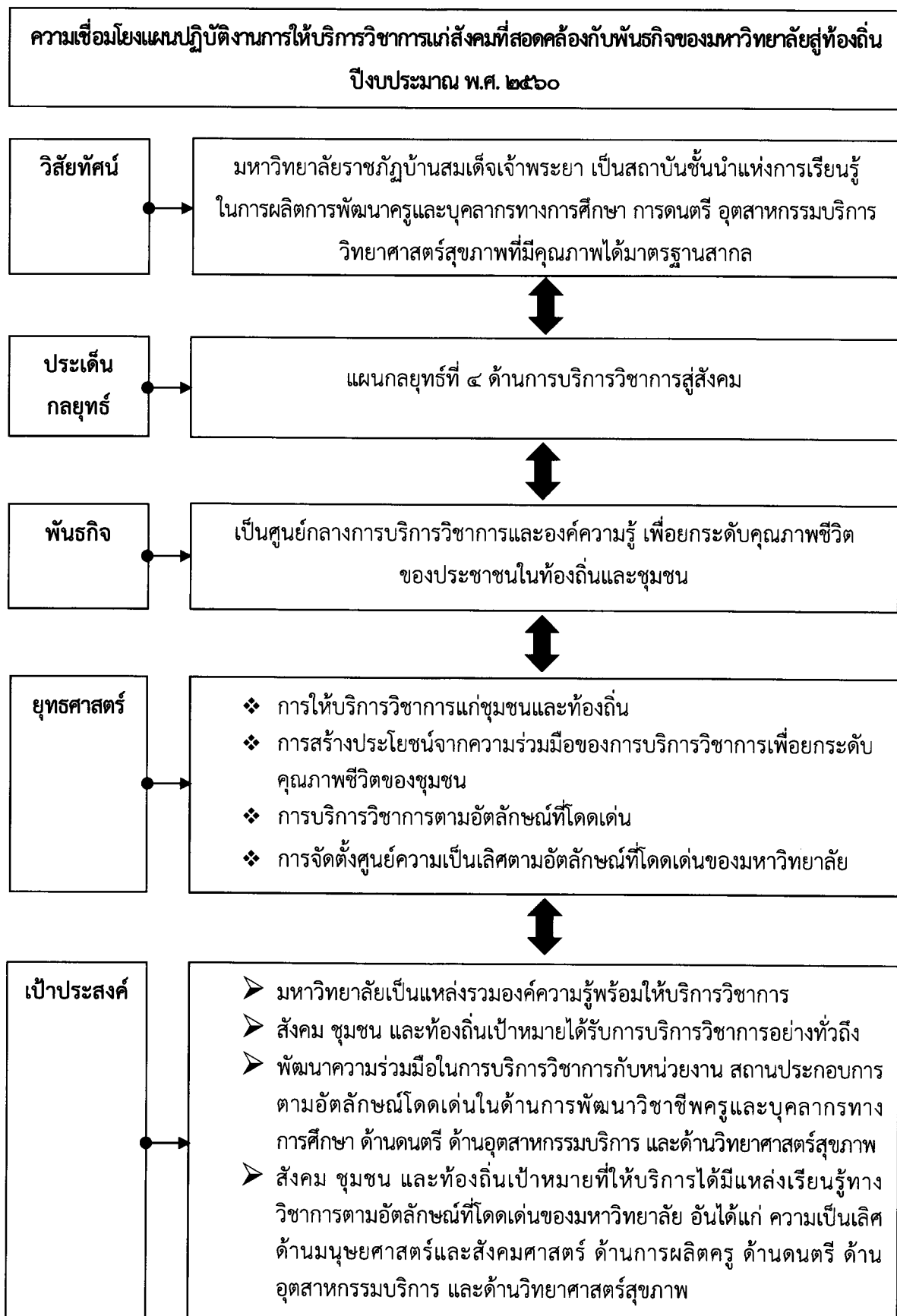
หน่วยงานที่ ๔ หน่วยงานบริหารรายได้/ผลประโยชน์มหาวิทยาลัย

แผนภาพที่ ๒ ความเชื่อมโยงของแผนกลยุทธ์ฯ สู่กระบวนการดำเนินการและการติดตามผลการดำเนินงาน



มหาวิทยาลัยราชภัฏบ้านสมเด็จเจ้าพระยา ได้จัดทำแผนปฏิบัติงานการให้บริการวิชาการตามพันธกิจของมหาวิทยาลัยสู่ท้องถิ่น ปีงบประมาณ พ.ศ. ๒๕๖๐ เพื่อตระหนักถึงความสำคัญการให้บริการวิชาการแก่สังคม โดยมุ่งเน้นกระบวนการมีส่วนร่วมของประชาชน องค์กรต่างๆ ในภาครัฐและเอกชนของทุกภาคส่วน โดยให้ทุกหน่วยงานสร้างความเชื่อมโยงการให้บริการวิชาการ ทั้งนี้แผนบริการวิชาการได้เน้นย้ำให้เกิดการบูรณาการด้านการเรียนการสอน ด้านการวิจัย ด้านศิลปะและวัฒนธรรม และได้พัฒนารูปแบบการบริการวิชาการที่หลากหลาย และใช้เป็นแนวทางในการเรียนการสอนที่สอดคล้องกับความต้องการของสังคมสามารถสรุปกรอบการดำเนินการได้ดังนี้

แผนภาพที่ ๓ ความเชื่อมโยงแผนปฏิบัติงานการให้บริการวิชาการแก่สังคมที่สอดคล้องกับพันธกิจของมหาวิทยาลัย  
สู่ท้องถิ่น ปีงบประมาณ พ.ศ. ๒๕๖๐



จากแผนภาพที่ ๓ มหาวิทยาลัยราชภัฏบ้านสมเด็จเจ้าพระยาตระหนักถึงหน้าที่ของสถาบันการศึกษาในด้านบริการวิชาการแก่ชุมชนและสังคมจึงได้กำหนดนโยบายด้านการบริการวิชาการของมหาวิทยาลัยราชภัฏบ้านสมเด็จเจ้าพระยาและจัดตั้งคณะกรรมการบริการวิชาการแก่ชุมชนและสังคมโดยจัดบริการวิชาการในหลายรูปแบบ

### นโยบายด้านการบริการวิชาการ

๑. สนับสนุนให้หน่วยงานดำเนินโครงการบริการวิชาการโดยบูรณาการกับการเรียนการสอนและการวิจัย
๒. มุ่งให้บริการวิชาการที่ยกระดับฐานะทางเศรษฐกิจของชุมชนให้เข้มแข็ง สร้างเสริมรายได้และความเป็นอยู่ของชุมชนให้ดีขึ้นสร้างเครือข่ายความร่วมมือกับสถานประกอบการเพื่อเป็นแหล่งบริการวิชาการระดับชาติ
๓. มุ่งให้บริการวิชาการเพื่อตอบสนองความต้องการ ความพึงพอใจของชุมชน โดยชุมชนสามารถนำความรู้ที่ได้จากการให้บริการวิชาการไปใช้ประโยชน์ในการดำเนินชีวิตได้จริง เพื่อสร้างความเข้มแข็งและยั่งยืน รวมทั้งคงอัตลักษณ์ของชุมชนไว้ได้
๔. มุ่งให้บริการวิชาการเพื่อขึ้นำ ป้องกัน หรือแก้ปัญหาประเด็นสังคม ทั้งภายนอกและภายในมหาวิทยาลัย

### แผนกลยุทธ์ เป้าประสงค์ และแนวทางการดำเนินงานของการบริการวิชาการสู่สังคม

ภารกิจหนึ่งที่มหาวิทยาลัยราชภัฏบ้านสมเด็จเจ้าพระยาจะต้องดำเนินการคือ การให้บริการวิชาการและวิชาชีพแก่ชุมชนสังคมและประเทศชาติ โดยมหาวิทยาลัยได้ใช้เทคนิค SWOT Analysis ซึ่งเป็นเครื่องมือในการประเมินสถานการณ์ของมหาวิทยาลัย เพื่อพิจารณาจุดแข็ง (Strength) จุดอ่อน (Weakness) โอกาส (Opportunity) และอุปสรรค (Threat) โดยมุ่งเน้นให้มหาวิทยาลัยเป็นองค์กรหนึ่งในการร่วมพัฒนาท้องถิ่นในชุมชนให้มีศักยภาพในการดำรงชีวิตด้านเศรษฐกิจด้านสังคมและด้านการเมืองที่ดีซึ่งจะส่งผลต่อการพัฒนาไปสู่สังคมและประเทศชาติตามนโยบายของรัฐบาลดังนั้นมหาวิทยาลัยจึงได้กำหนดแผนกลยุทธ์ เป้าประสงค์ และแนวทางการดำเนินงานของการบริการวิชาการ ดังนี้

#### ❖ แผนกลยุทธ์ที่ ๔ ด้านการบริการวิชาการสู่สังคม

กลยุทธ์ที่ ๔ การให้บริการวิชาการตามความต้องการของชุมชนและท้องถิ่น

- ด้านที่ ๑ การให้บริการวิชาการแก่ชุมชนและท้องถิ่น

เป้าประสงค์ มหาวิทยาลัยเป็นแหล่งรวมองค์ความรู้พร้อมให้บริการวิชาการ

#### แนวทางการดำเนินงาน

๑. มีการนำความรู้และประสบการณ์จากการให้บริการวิชาการมาใช้ในการพัฒนาการเรียนการสอนและการวิจัย
๒. พัฒนาองค์ความรู้ที่ให้บริการวิชาการสอดคล้องกับบริบทของสังคม ชุมชนและท้องถิ่นในรูปแบบการบริการแบบให้เปล่า และการนำมาซึ่งรายได้