

สารบัญ

		หน้า
บทที่ ๑	บทนำ	๑
	วัตถุประสงค์ของสำนักศิลปะและวัฒนธรรม	๑
	หลักในการดำเนินงาน	๒
	งบประมาณ	๒
	โครงสร้างการบริหาร	๓
	อัตรากำลัง	๓
บทที่ ๒	บทวิเคราะห์สภาพแวดล้อมสำนักศิลปะและวัฒนธรรม	๔
	การวิเคราะห์สถานการณ์จากปัจจัยภายใน	๔
	และภายนอกสำนักศิลปะและวัฒนธรรม	
	สรุปผลการวิเคราะห์ SWOT Anaiysis	๕
บทที่ ๓	แผนกลยุทธ์สำนักศิลปะและวัฒนธรรม พ.ศ.๒๕๕๗ – ๒๕๖๑	๖
	ปรัชญา วิสัยทัศน์ พันธกิจ	๖
	แผนกลยุทธ์สำนักศิลปะและวัฒนธรรม พ.ศ.๒๕๕๗ – ๒๕๖๑	๖
	ตัวชี้วัด/เป้าหมายการดำเนินงานตามแผนกลยุทธ์ฯ	๘
	ความเชื่อมโยงกลยุทธ์หลักของมหาวิทยาลัยกับสำนักฯ	๑๔
	ความเชื่อมโยงกลยุทธ์หลักของมหาวิทยาลัยกับหน่วยงาน	๑๖
	แผนที่กลยุทธ์ (Strategic Map) ของสำนักศิลปะและวัฒนธรรม	๑๗
ภาคผนวก ก		
	คำสั่งแต่งตั้งคณะกรรมการจัดทำแผนกลยุทธ์ของสำนักฯ และคำสั่งอื่นๆที่เกี่ยวข้อง	
ภาคผนวก ข		
	รายละเอียดตัวชี้วัดที่เกี่ยวข้อง	
คณะผู้จัดทำ		

คำนำ

แผนกลยุทธ์สำนักศิลปะและวัฒนธรรม มหาวิทยาลัยราชภัฏบ้านสมเด็จเจ้าพระยา พ.ศ.๒๕๕๗-๒๕๖๑ เป็นแผนยุทธศาสตร์ที่จัดทำขึ้นเพื่อเป็นกรอบทิศทางการพัฒนางานศาสนา ศิลปะและวัฒนธรรม เพื่อก่อให้เกิดความภาคภูมิใจในความเป็นไทย ความเป็นน้ำหนึ่งใจเดียวกันท่ามกลางความหลากหลายทางวัฒนธรรม (Unity in Diversity) มีความรู้คู่คุณธรรมสามารถดำรงมรดกภูมิปัญญาทางวัฒนธรรมของสังคมไทย ตลอดจนสามารถปรับเปลี่ยนวิถีชีวิตได้อย่างเหมาะสมและเท่าทันกับการเปลี่ยนแปลงของโลกปัจจุบันและอนาคต และสามารถดำรงตนได้อย่าง มีเหตุ มีผล พอดี พอประมาณตามปรัชญาเศรษฐกิจพอเพียง อันจะนำไปสู่การพัฒนาประเทศ โดยแผนกลยุทธ์สำนักศิลปะและวัฒนธรรม พ.ศ.๒๕๕๗-๒๕๖๑ มีความสอดคล้องกับแผนกลยุทธ์มหาวิทยาลัยราชภัฏบ้านสมเด็จเจ้าพระยา พ.ศ.๒๕๕๗-๒๕๖๑ และสอดคล้องกับแผนแม่บทวัฒนธรรมแห่งชาติ พ.ศ.๒๕๕๐-๒๕๕๙

อนึ่ง แผนกลยุทธ์สำนักศิลปะและวัฒนธรรม มหาวิทยาลัยราชภัฏบ้านสมเด็จเจ้าพระยา พ.ศ.๒๕๕๗-๒๕๖๑ ได้มีการวิเคราะห์และสังเคราะห์จากข้อมูลผลการดำเนินงานที่ผ่านมา โดยเปิดรับฟังความคิดเห็นของผู้ที่มีส่วนได้ส่วนเสีย และเน้นการมีส่วนร่วมของชุมชนในการจัดการทรัพยากรทางวัฒนธรรม เพื่อให้คนในชุมชนเกิดความตระหนักรู้และการสงวนรักษาทรัพยากรทางวัฒนธรรมของชาติให้คงอยู่สืบต่อไป ซึ่งแผนกลยุทธ์สำนักศิลปะและวัฒนธรรม มหาวิทยาลัยราชภัฏบ้านสมเด็จเจ้าพระยา ฉบับนี้ได้ผ่านการพิจารณาจากคณะกรรมการบริหารสำนักศิลปะและวัฒนธรรม ซึ่งแผนกลยุทธ์ฉบับนี้สำเร็จได้จากความร่วมมือ ร่วมใจของผู้บริหารและบุคลากรสำนักศิลปะและวัฒนธรรม จึงหวังเป็นอย่างยิ่งว่าแผนกลยุทธ์ฉบับนี้จะเป็นแนวทางในการดำเนินงานด้านศิลปวัฒนธรรมที่สอดคล้องประสานกับพันธกิจหลักของมหาวิทยาลัยได้อย่างมีประสิทธิภาพ

อาจารย์ปัทมา วัฒนพานิช
ผู้อำนวยการสำนักศิลปะและวัฒนธรรม
มีนาคม ๒๕๕๗

บทที่ ๑ บทนำ

สำนักศิลปะและวัฒนธรรม เป็นหน่วยงานตามโครงสร้างการแบ่งส่วนราชการของมหาวิทยาลัยราชภัฏบ้านสมเด็จเจ้าพระยา เริ่มดำเนินงานในชื่อของศูนย์ศิลปวัฒนธรรม ก่อตั้งขึ้นตามพระราชบัญญัติวิทยาลัยครู และสถาบันราชภัฏในปีพุทธศักราช ๒๕๓๘ ปัจจุบันสำนักศิลปะและวัฒนธรรมเป็นหน่วยงานหนึ่งที่จะต้องดำเนินการตามภารกิจหลักของมหาวิทยาลัยราชภัฏด้านการทำนุบำรุงศิลปวัฒนธรรม ซึ่งเป็นบทบาทและภารกิจที่สำคัญของกรอบแผนพัฒนาอุดมศึกษาศึกษาระยะยาว ๑๕ ปี (พ.ศ. ๒๕๕๑ – ๒๕๖๕) ของสำนักงานคณะกรรมการการอุดมศึกษาและสอดคล้องกับประเด็นยุทธศาสตร์ของชาติในด้านการสร้างเครือข่ายทางวัฒนธรรม ให้เป็นแหล่งเรียนรู้และส่งเสริมภูมิปัญญาไทยรวมทั้งตอบสนองพันธกิจของมหาวิทยาลัยที่มุ่งเน้นการผลิตบัณฑิตและการทำนุบำรุงศิลปวัฒนธรรมสำนักศิลปะและวัฒนธรรมมีแนวคิดในการส่งเสริมและทำนุบำรุงศิลปวัฒนธรรม ทั้งในด้านที่เกี่ยวกับคนและภูมิปัญญา ธรรมชาติ สิ่งแวดล้อมและวิถีชีวิตไทย และส่งเสริมให้มีการวิเคราะห์เกี่ยวกับวิถีคิด วิถีรู้สึก วิถีแสดงออก ระบบความหมายและคุณค่า อันจะนำไปสู่การเลือกสรรและการตัดสินใจรวมทั้งการสร้างสรรค์วัฒนธรรมใหม่เพื่อการดำรงชีวิตที่เหมาะสมในภาวะวิกฤตของสังคมไทยในปัจจุบันทั้งนี้โดยบูรณาการกระบวนการทำนุบำรุงศิลปวัฒนธรรมให้สอดคล้องไปกับกิจกรรมการเรียนการสอน และกระบวนการพัฒนาการศึกษา

สำนักศิลปะและวัฒนธรรม มหาวิทยาลัยราชภัฏบ้านสมเด็จเจ้าพระยา จึงเป็นหน่วยงานที่จะช่วยสร้างคุณภาพของบุคลากรให้มีความเข้าใจในบทบาทของวัฒนธรรมแห่งตน ชุมชน และท้องถิ่น เพื่อนำมาปรับให้เข้ากับสภาพของวิถีชีวิตแบบไทยในสังคมปัจจุบัน อีกทั้งเพื่อสร้างคุณภาพทางจิตใจให้รู้จักความอ่อนโยน มีสุนทรียะ ประกอบด้วยเหตุผล ถึงพร้อมด้วยคุณธรรม จริยธรรม เกิดความรัก ความภาคภูมิใจและศรัทธาในศิลปวัฒนธรรมซึ่งถ่ายทอดมาจากบรรพบุรุษ อันจะเป็นแนวทางสำหรับการนำมาอนุรักษ์และพัฒนาให้คงอยู่ในสังคมยุคใหม่ได้อย่างราบรื่น ปัจจุบันสำนักศิลปะและวัฒนธรรมมีการบริหารงานในรูปของคณะกรรมการ โดยมีที่ปรึกษาผู้ทรงคุณวุฒิ และมีเจ้าหน้าที่ช่วยสนับสนุนการทำงาน มีชมรมที่มีกิจกรรมทางด้านศิลปวัฒนธรรม มีสำนักงานตั้งอยู่บริเวณอาคารหอประชุมศูนย์วัฒนธรรมในบริเวณโรงเรียนสาธิตของมหาวิทยาลัยราชภัฏบ้านสมเด็จเจ้าพระยา

วัตถุประสงค์ (Objective)

๑. เพื่อทำนุบำรุง อนุรักษ์ ส่งเสริม เผยแพร่ศิลปวัฒนธรรมไทยและภูมิปัญญาท้องถิ่นให้คงอยู่อย่างยั่งยืน
๒. เพื่อสร้างความตระหนักรู้ ปลูกจิตสำนึก และเห็นคุณค่าของศิลปวัฒนธรรมไทย
๓. เพื่อนำทุนทางวัฒนธรรมมาสร้างมูลค่าเพิ่มทางเศรษฐกิจเชิงสร้างสรรค์
๔. เพื่อให้มีการแลกเปลี่ยนเรียนรู้ทางวัฒนธรรมระหว่างชุมชน มหาวิทยาลัย หน่วยงานภาครัฐและเอกชน
๕. เพื่อให้มีเครือข่ายแลกเปลี่ยน ความร่วมมือทางศิลปวัฒนธรรมในระดับอาเซียนและสากล
๖. เพื่อให้ผลิตและบุคลากรในมหาวิทยาลัย นำหลักปรัชญาเศรษฐกิจพอเพียงอันเนื่องมาจากพระราชดำริมาเป็นแนวทางในการดำรงชีวิต

หลักในการดำเนินงาน

สำนักศิลปะและวัฒนธรรม ได้กำหนดปรัชญาในการทำงานทำนุบำรุงและสืบสานงานวัฒนธรรมไว้ ดังนี้ “แหล่งรวมองค์ความรู้ เชิดชูภูมิปัญญาท้องถิ่น เผยแพร่วัฒนธรรมของแผ่นดิน พัฒนางานศิลป์สู่สากล” โดยกำหนดวิสัยทัศน์ในการทำงานไว้ว่า “ใช้มิติทางวัฒนธรรม ขับเคลื่อนและประสานความร่วมมือกับทุกหน่วยงานเพื่อก้าวสู่ประชาคมโลก” สำหรับพันธกิจสำคัญที่กำหนดร่วมกัน ดังนี้

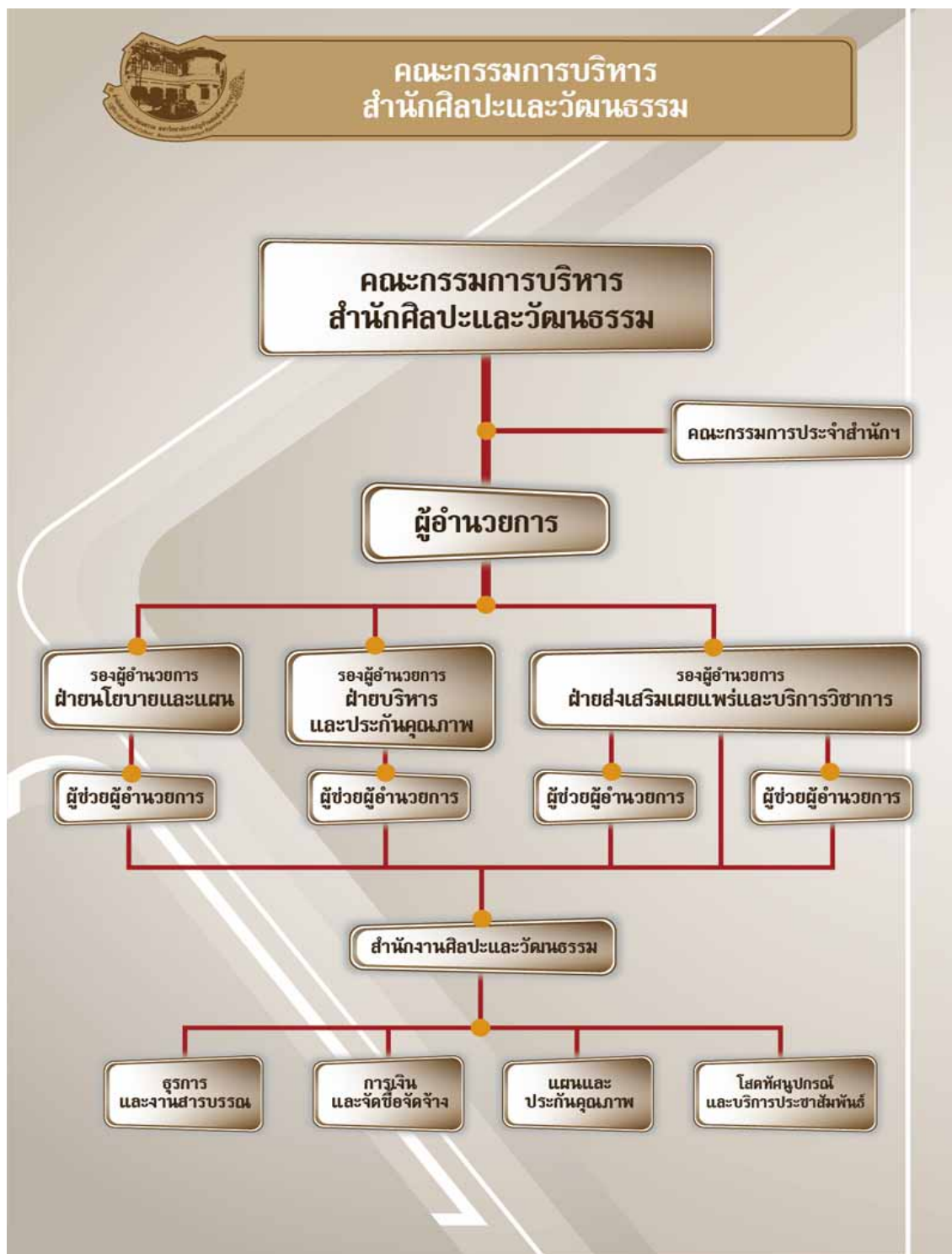
๑. อนุรักษ์ สืบทอด ส่งเสริมศิลปวัฒนธรรมและความหลากหลายทางวัฒนธรรมให้คงอยู่อย่างยั่งยืน
๒. ศึกษา วิจัย พัฒนาและเผยแพร่องค์ความรู้ทางด้านศิลปวัฒนธรรมอย่างต่อเนื่องเพื่อสร้างสังคมแห่งการเรียนรู้
๓. การบริหารจัดการเพื่อนำทุนทางวัฒนธรรมเพื่อพัฒนาสู่เศรษฐกิจสร้างสรรค์
๔. สร้างเครือข่ายทางวัฒนธรรมและมีส่วนร่วมระหว่างชุมชน มหาวิทยาลัยและหน่วยงานต่างๆ ภายในประเทศ
๕. สร้างความร่วมมือและเชื่อมโยงศิลปวัฒนธรรมโดยใช้วัฒนธรรมเป็นสื่อกลางในการส่งเสริมแลกเปลี่ยน และกระชับความสัมพันธ์ในระดับอาเซียนและสากล
๖. ส่งเสริม และสืบสาน โครงการอันเนื่องมาจากพระราชดำริ

งบประมาณ

ตารางแสดงงบประมาณการดำเนินงานสำนักศิลปะและวัฒนธรรม ปีงบประมาณ ๒๕๕๗

กิจกรรมการดำเนินงานทำนุบำรุงศิลปวัฒนธรรม	งบแผ่นดิน	งบรายได้
กิจกรรมตามภารกิจพื้นฐาน	๒๑,๑๑๐,๓๐๐	
กพ.๑ โครงการอนุรักษ์ สืบสานมรดกทางวัฒนธรรม	๗๕๐,๐๐๐	
กพ.๒ โครงการจัดองค์ความรู้ด้านวัฒนธรรม	๕๓๕,๓๐๐	
กพ.๓ โครงการสร้างมูลค่าเพิ่มทางเศรษฐกิจเชิงสร้างสรรค์ ด้วยทุนทางวัฒนธรรม	๑๔๐,๐๐๐	
กพ.๔ โครงการปรับปรุงห้องประชุมศูนย์ศิลปวัฒนธรรมและพิพิธภัณฑ์	๑๙,๖๘๕,๐๐๐	
กพ.๑ โครงการจัดทำมาตรฐานด้านศิลปวัฒนธรรมและการศึกษาดูงาน		๑๗๓,๙๕๐
กพ.๒ จัดหาวัสดุเพื่อใช้ในการบริหารงานสำนักงาน		๔๖,๐๕๐
กิจกรรมตามยุทธศาสตร์	๒๔๐,๐๐๐	
ดำเนินงานทำนุบำรุงศิลปวัฒนธรรม		
กย.๑ โครงการอันเนื่องมาจากพระราชดำริฯ	๑๒๐,๐๐๐	
กย.๒ โครงการสร้างเครือข่ายความร่วมมือทางวัฒนธรรม	๑๒๐,๐๐๐	
กย.๑ โครงการจัดตั้งแหล่งเรียนรู้กรุงธนบุรีศึกษา		๑๒,๐๐๐,๐๐๐
	๒๑,๓๕๐,๓๐๐	๑๒,๒๒๐,๐๐๐

โครงสร้างการบริหาร



อัตรากำลัง

สำนักศิลปะและวัฒนธรรม มีอัตรากำลังทั้งสิ้น ๑๒ อัตรာ ประกอบด้วย ผู้อำนวยการ ๑ อัตรารองผู้อำนวยการ ๓ อัตราร ผู้ช่วยผู้อำนวยการ ๔ อัตราร และบุคลากรประจำสำนักฯ ๔ อัตราร

บทที่ ๒

บทวิเคราะห์สภาพแวดล้อมสำนักศิลปะและวัฒนธรรม

การวิเคราะห์สถานการณ์จากปัจจัยภายในและภายนอกสำนักศิลปะและวัฒนธรรม

การจัดทำแผนกลยุทธ์สำนักศิลปะและวัฒนธรรม พ.ศ.๒๕๕๗ – ๒๕๖๑ สำนักศิลปะและวัฒนธรรม ได้มีการดำเนินการจัดประชุมคณะกรรมการประจำสำนักฯ เพื่อระดมความคิดเห็นในการวิเคราะห์สภาพแวดล้อมและสถานการณ์จากปัจจัยภายในและภายนอก โดยใช้กระบวนการ SWOT Analysis เป็นเครื่องมือในการตรวจสอบและประเมินถึงสภาพที่แท้จริงขององค์กร โดยพิจารณาเป็น ๒ ส่วน ดังนี้

ปัจจัยภายใน (Internal Environment)

จุดแข็ง (Strength)

- มีความเชื่อมโยงของแผนกลยุทธ์ของสำนักศิลปะและวัฒนธรรมและแผนกลยุทธ์ของมหาวิทยาลัยตามภารกิจที่ได้รับมอบหมาย
- มีการดำเนินงานเป็นไปตามแผน สามารถติดตามตรวจสอบได้โดยหน่วยงานภายในและภายนอก
- ผู้บริหารส่งเสริมสนับสนุนให้บุคลากรเข้าร่วมการอบรมต่างๆ เพื่อพัฒนาความรู้ความสามารถทั้งภายในและภายนอกหน่วยงานอย่างสม่ำเสมอ
- มีอาคารสถานที่ที่เหมาะสมกับงานทำนุบำรุงศิลปวัฒนธรรม
- มีทรัพยากรบุคคลทั้งอาจารย์ เจ้าหน้าที่ นักศึกษาและบุคลากรภายนอกจากหลากหลายสาขาอาชีพที่สามารถนำมาสนับสนุนการทำนุบำรุงศิลปวัฒนธรรม
- มีระบบและกลไกที่ดีและเหมาะสมสำหรับการดำเนินงานในด้านการประกันคุณภาพ

จุดอ่อน (Weakness)

- การเผยแพร่ข้อมูลศิลปวัฒนธรรมและข้อมูลเกี่ยวกับกรุงธนบุรีศึกษาสู่สังคมทางเว็บไซต์
- บุคลากรมีจำนวนไม่เพียงพอกับภารกิจที่ดำเนินการ

ปัจจัยภายนอก (External Environment)

โอกาส (Opportunity)

- มีชุมชนต่างๆรายรอบมหาวิทยาลัย เช่น ชุมชนลาว ชุมชนมอญ ชุมชนมุสลิม เพื่อร่วมทำกิจกรรมต่างๆของสำนักศิลปะและวัฒนธรรม เพื่อให้เกิดการเรียนรู้และเกิดความเข้าใจอันดีต่อกัน
- ผู้บริหารควรให้ชุมชนที่เข้าร่วมกิจกรรม มาร่วมกำหนดแผนกลยุทธ์และแผนปฏิบัติงาน เพื่อให้ได้แนวคิดที่หลากหลายและสอดคล้องความต้องการของชุมชน และได้รับความร่วมมือจากชุมชนต่างๆ โดยรอบมหาวิทยาลัยมากยิ่งขึ้น

อุปสรรค (Threats)

- หน้าที่ความรับผิดชอบของสำนักศิลปะและวัฒนธรรมไม่ได้สัดส่วนกับบุคลากรที่มีอยู่ ส่งผลให้ผู้ปฏิบัติงานไม่สามารถปฏิบัติงานได้อย่างมีประสิทธิภาพ
- งบประมาณในการสนับสนุนการจัดซื้อครุภัณฑ์ไม่เพียงพอต่อการดำเนินงานของสำนักศิลปะและวัฒนธรรม
- งบประมาณแผ่นดินไม่เอื้อต่อการจัดโครงการที่ศึกษาแลกเปลี่ยนและสร้างเครือข่ายความร่วมมือกับต่างประเทศ

สรุปผลการวิเคราะห์ SWOT Analysis

สำนักศิลปะและวัฒนธรรมเป็นหน่วยงานหลักในโครงสร้างของมหาวิทยาลัย มีฐานะเทียบเท่าคณะ โดยมีพันธกิจหลักด้านการทำนุบำรุงศิลปวัฒนธรรม ซึ่งผลสรุปจากการวิเคราะห์ SWOT Analysis พบว่า

จุดแข็ง ของสำนักศิลปะและวัฒนธรรม มีการจัดทำแผนกลยุทธ์ของหน่วยงานและมีการปฏิบัติงานตามแผนที่ได้กำหนดไว้โดยสามารถติดตามตรวจสอบได้ มีการส่งเสริมสนับสนุนให้บุคลากรเข้ารับการพัฒนาความรู้ความสามารถอย่างต่อเนื่อง พร้อมทั้งมีระบบกลไกที่ดีในการดำเนินงานด้านการประกันคุณภาพ

จุดอ่อน การเผยแพร่ข้อมูลศิลปวัฒนธรรมและข้อมูลเกี่ยวกับกรุงธนบุรีศึกษาสู่สังคมทางเว็บไซต์ บุคลากรมีจำนวนไม่เพียงพอกับภารกิจที่ดำเนินการ

โอกาส สำนักศิลปะและวัฒนธรรมมีเครือข่ายทางวัฒนธรรมและชุมชนต่างๆ รายรอบมหาวิทยาลัย เพื่อร่วมทำกิจกรรมต่างๆ ก่อให้เกิดการเรียนรู้และเกิดความเข้าใจอันดีต่อกัน การร่วมกำหนดแผนกลยุทธ์และแผนปฏิบัติงานกับเครือข่ายทางวัฒนธรรมดังกล่าวเพื่อให้ได้แนวคิดที่หลากหลาย และได้รับความร่วมมือมากยิ่งขึ้น

อุปสรรค ภาระหน้าที่ความรับผิดชอบของสำนักศิลปะและวัฒนธรรมไม่เหมาะสมกับจำนวนบุคลากรที่มีอยู่ส่งผลให้ผู้ปฏิบัติงานไม่สามารถปฏิบัติงานได้อย่างมีประสิทธิภาพ ปัญหาด้านงบประมาณในการสนับสนุนการจัดซื้อครุภัณฑ์และการจัดโครงการที่ศึกษาแลกเปลี่ยนและสร้างเครือข่ายความร่วมมือกับต่างประเทศ

บทที่ ๓

แผนกลยุทธ์สำนักศิลปะและวัฒนธรรม พ.ศ.๒๕๕๗ - ๒๕๖๑

ปรัชญา

แหล่งรวมองค์ความรู้ เชิดชูภูมิปัญญาท้องถิ่น เผยแพร่วัฒนธรรมของแผ่นดิน พัฒนางานศิลปะสู่สากล

วิสัยทัศน์ (Vision)

ใช้มิติทางวัฒนธรรม ขับเคลื่อนและประสานความร่วมมือกับทุกหน่วยงานเพื่อก้าวสู่ประชาคมโลก

พันธกิจ (Mission)

๑. อนุรักษ์ สืบทอด ส่งเสริมศิลปวัฒนธรรมและความหลากหลายทางวัฒนธรรมให้คงอยู่อย่างยั่งยืน
๒. ศึกษา วิจัย พัฒนาและเผยแพร่องค์ความรู้ทางด้านศิลปวัฒนธรรมอย่างต่อเนื่องเพื่อสร้างสังคมแห่งการเรียนรู้
๓. การบริหารจัดการเพื่อนำทุนทางวัฒนธรรมเพื่อพัฒนาสู่เศรษฐกิจสร้างสรรค์
๔. สร้างเครือข่ายทางวัฒนธรรมและมีส่วนร่วมระหว่างชุมชน มหาวิทยาลัย และหน่วยงานต่างๆภายในประเทศ
๕. สร้างความร่วมมือและเชื่อมโยงศิลปวัฒนธรรมโดยใช้วัฒนธรรมเป็นสื่อกลางในการส่งเสริม แลกเปลี่ยน และกระชับความสัมพันธ์ในระดับอาเซียนและสากล
๖. ส่งเสริม และสืบสาน โครงการอันเนื่องมาจากพระราชดำริ

กลยุทธ์สำนักศิลปะและวัฒนธรรม พ.ศ.๒๕๕๗ - ๒๕๖๑

เป้าหมายที่ ๓ การสร้างความตระหนักรู้ ปลุกจิตสำนึก สืบสานและเผยแพร่ ภาษา ดนตรีและศิลปวัฒนธรรมไทยสู่สากล

เป้าหมายที่ ๔ การเพิ่มสมรรถนะการบริหารจัดการสำนักศิลปะและวัฒนธรรมตามหลักธรรมาภิบาล

โดยทั้ง ๒ เป้าหมายมีรายละเอียดดังต่อไปนี้

เป้าหมายที่ ๓ การสร้างความตระหนักรู้ ปลุกจิตสำนึก สืบสานและเผยแพร่ ภาษา ดนตรีและศิลปวัฒนธรรมไทยสู่สากล

กลยุทธ์หลักที่ ๑ การพัฒนาองค์ความรู้ความหลากหลายทางวัฒนธรรมให้คงอยู่อย่างยั่งยืน

เป้าประสงค์ สำนักศิลปะและวัฒนธรรมเป็นศูนย์กลางองค์ความรู้ของท้องถิ่น ชุมชน สังคม

กลยุทธ์หลักที่ ๒ การสร้างความภาคภูมิใจทางวัฒนธรรมเพื่อสร้างความเข้าใจที่มีต่อความหลากหลายทางวัฒนธรรม

เป้าประสงค์ สำนักศิลปะและวัฒนธรรมเป็นศูนย์กลางของท้องถิ่นในการทำนุบำรุงศิลปวัฒนธรรม

กลยุทธ์หลักที่ ๓ การนำทุนทางวัฒนธรรมของชาติมาสร้างคุณค่าทางสังคมและเพิ่มมูลค่าทางเศรษฐกิจเชิงสร้างสรรค์

เป้าประสงค์ สำนักศิลปะและวัฒนธรรมนำทุนทางวัฒนธรรมสร้างมูลค่าเพิ่มทางเศรษฐกิจและคุณค่าทางสังคม

กลยุทธ์หลักที่ ๔ การสร้างเครือข่ายความร่วมมือด้านศิลปวัฒนธรรมในระดับชาติและนานาชาติ

เป้าประสงค์ สำนักศิลปะและวัฒนธรรมมีเครือข่ายความร่วมมือด้านวัฒนธรรมทั้งระดับชาติและนานาชาติ

กลยุทธ์หลักที่ ๕ สืบสานโครงการอันเนื่องมาจากแนวพระราชดำริและหลักปรัชญาของเศรษฐกิจพอเพียง

เป้าประสงค์ สำนักศิลปะและวัฒนธรรมจัดทำโครงการอันเนื่องมาจากแนวพระราชดำริและหลักปรัชญาของเศรษฐกิจพอเพียงให้บรรลุตามวัตถุประสงค์

กลยุทธ์หลักที่ ๖ การอนุรักษ์ ฟื้นฟู และพัฒนาภูมิปัญญาท้องถิ่นและชุมชน

เป้าประสงค์ ๑. ส่งเสริมและสนับสนุนการดำเนินงานด้านภูมิปัญญาท้องถิ่นและชุมชน
๒. เป็นแหล่งศึกษา ค้นคว้า ด้านภูมิปัญญาท้องถิ่นและชุมชน

เป้าหมายที่ ๔ การเพิ่มสมรรถนะการบริหารจัดการสำนักศิลปะและวัฒนธรรมตามหลักธรรมาภิบาล

กลยุทธ์หลักที่ ๑ การพัฒนาระบบบริหารจัดการตามภารกิจของสำนักศิลปะและวัฒนธรรม

เป้าประสงค์ สำนักศิลปะและวัฒนธรรมมีระบบบริหารจัดการที่เอื้อต่อการพัฒนางานด้านการทำนุบำรุงศิลปวัฒนธรรม

กลยุทธ์หลักที่ ๒ การพัฒนาและส่งเสริมเทคโนโลยีสารสนเทศและการสื่อสารเพื่อการบริหาร

เป้าประสงค์ สำนักศิลปะและวัฒนธรรมมีประสิทธิภาพในการพัฒนาเทคโนโลยีสารสนเทศและการสื่อสาร

กลยุทธ์หลักที่ ๓ การสนับสนุนสิ่งอำนวยความสะดวกสภาพแวดล้อมและบริการที่เอื้อต่อการสร้างเสริมคุณภาพชีวิตที่ดีให้แก่นิสิตและบุคลากร

เป้าประสงค์ บุคลากรและนิสิตมีคุณภาพชีวิตที่ดี

กลยุทธ์หลักที่ ๔ การพัฒนาระบบและกลไกประกันคุณภาพการศึกษา เพื่อสร้างวัฒนธรรมคุณภาพ

เป้าประสงค์ สำนักศิลปะและวัฒนธรรมมีระบบและกลไกการพัฒนาคุณภาพการศึกษาที่เหมาะสมและสร้างแนวปฏิบัติที่ดีสู่การเป็นองค์กรแห่งวัฒนธรรมคุณภาพ

แผนปฏิบัติการราชการ ประจำปีงบประมาณ พ.ศ. ๒๕๕๗ (๑ ตุลาคม ๒๕๕๖ – ๓๐ กันยายน ๒๕๕๗)

วิสัยทัศน์ (Vision) : ใช้มิติทางวัฒนธรรม ขับเคลื่อนและประสานความร่วมมือกับทุกหน่วยงานเพื่อก้าวสู่ประชาคมโลก

เป้าหมายที่ ๓ การสร้างความตระหนักรู้ ปลูกจิตสำนึกสืบสานและเผยแพร่ ภาษา ดนตรี และศิลปวัฒนธรรมไทยสู่สากล

- กลยุทธ์หลักที่ ๑ การพัฒนาองค์ความรู้ความหลากหลายทางวัฒนธรรมให้คงอยู่อย่างยั่งยืน

เป้าประสงค์	กลยุทธ์	มาตรการ/โครงการ /กิจกรรม	ตัวชี้วัด	หน่วย	เป้าหมาย
สำนักศิลปะและวัฒนธรรมเป็นศูนย์กลาง องค์ความรู้ของท้องถิ่น ชุมชน และ สังคม	พัฒนาองค์ความรู้ทาง วัฒนธรรม	๑. สร้างองค์ความรู้ และพัฒนาแหล่ง ความรู้ และฐาน ข้อมูล เกี่ยวกับ วัฒนธรรมท้องถิ่น ชุมชน สังคม ๒. จัดทำวารสารเผยแพร่องค์ ความรู้ ทางวัฒนธรรมหลากหลายรูปแบบ	ระบบและกลไกการทำงาน บำรุงศิลปวัฒนธรรม	ระดับ	๕
			การส่งเสริมและสนับสนุน ด้านศิลปและวัฒนธรรม	ระดับ	๕
			การพัฒนาสุนทรียภาพด้าน ศิลปะและวัฒนธรรม	ระดับ	๕
			จำนวนฐาน ข้อมูลงานวิจัย และเอกสารเผยแพร่ งาน ศิลปวัฒนธรรม	จำนวนฐานข้อมูล / ชิ้นงาน	๓

วิสัยทัศน์ (Vision) : ใช้มิติทางวัฒนธรรม ขับเคลื่อนและประสานความร่วมมือกับทุกหน่วยงานเพื่อก้าวสู่ประชาคมโลก

เป้าหมายที่ ๓ การสร้างความตระหนักรู้ ปลุกจิตสำนึกสืบสานและเผยแพร่ ภาษา ดนตรี และศิลปวัฒนธรรมไทยสู่สากล

- กลยุทธ์หลักที่ ๒ การสร้างความภาคภูมิใจทางวัฒนธรรมเพื่อสร้างความเข้าใจที่มีต่อความหลากหลายทางวัฒนธรรม

เป้าประสงค์	กลยุทธ์	มาตรการ/โครงการ /กิจกรรม	ตัวชี้วัด	หน่วย	เป้าหมาย
สำนักศิลปะและวัฒนธรรมเป็น ศูนย์กลางของท้องถิ่น ในการทำนุบำรุง ศิลปวัฒนธรรม	อนุรักษ์ สืบทอด ส่งเสริม เผยแพร่ วัฒนธรรมและ ความหลากหลายทาง วัฒนธรรม	จัดกิจกรรม อนุรักษ์สืบทอดมรดก วัฒนธรรม	จำนวนกิจกรรม อนุรักษ์สืบ ทอดมรดกวัฒนธรรม	จำนวนกิจกรรม	๕

- กลยุทธ์หลักที่ ๓ การนำทุนทางวัฒนธรรมของชาติมาสร้างคุณค่าทางสังคมและเพิ่มมูลค่าทางเศรษฐกิจเชิงสร้างสรรค์

เป้าประสงค์	กลยุทธ์	มาตรการ/โครงการ /กิจกรรม	ตัวชี้วัด	หน่วย	เป้าหมาย
สำนักศิลปะและวัฒนธรรมนำทุนทาง วัฒนธรรมสร้างมูลค่าเพิ่มทางเศรษฐกิจ และคุณค่าทางสังคม	สร้างคุณค่าทางสังคมและ สร้างมูลค่าเพิ่มทางเศรษฐกิจ ด้วยทุนทางวัฒนธรรม	๑. สนับสนุน การท่องเที่ยวเชิง วัฒนธรรม ๒. การปรับปรุงหอประชุมและจัดทำ โรงละครศรีสุริยวงศ์ ๓. ส่งเสริมผลิตภัณฑ์ การบริการ และ อุตสาหกรรมทางวัฒนธรรม	จำนวนโครงการ / กิจกรรม สร้างมูลค่าเพิ่มโดยใช้ทุน วัฒนธรรม	จำนวนโครงการ	๓

วิสัยทัศน์ (Vision) : ใช้มิติทางวัฒนธรรม ขับเคลื่อนและประสานความร่วมมือกับทุกหน่วยงานเพื่อก้าวสู่ประชาคมโลก

เป้าหมายที่ ๓ การสร้างความตระหนักรู้ plugged สำนึกสืบสานและเผยแพร่ ภาษา ดนตรี และศิลปวัฒนธรรมไทยสู่สากล

- กลยุทธ์หลักที่ ๔ การสร้างเครือข่ายความร่วมมือด้านศิลปวัฒนธรรมในระดับชาติและนานาชาติ

เป้าประสงค์	กลยุทธ์	มาตรการ/โครงการ /กิจกรรม	ตัวชี้วัด	หน่วย	เป้าหมาย
สำนักศิลปะและวัฒนธรรมมีเครือข่ายความร่วมมือด้านวัฒนธรรมทั้งระดับชาติและนานาชาติ	สร้างมิตรภาคีทางวัฒนธรรม	เครือข่ายทางศิลปวัฒนธรรม “BSRU AWARD”	จำนวนเครือข่ายทางศิลปะและวัฒนธรรม	จำนวนเครือข่าย	๕

- กลยุทธ์หลักที่ ๕ สืบสานโครงการอันเนื่องมาจากแนวพระราชดำริและหลักปรัชญาเศรษฐกิจพอเพียง

เป้าประสงค์	กลยุทธ์	มาตรการ/โครงการ /กิจกรรม	ตัวชี้วัด	หน่วย	เป้าหมาย
สำนักศิลปะและวัฒนธรรมมีการจัดทำโครงการอันเนื่องมาจากพระราชดำริและหลักปรัชญาเศรษฐกิจพอเพียงให้บรรลุวัตถุประสงค์	สร้างโครงการตามหลักปรัชญาของเศรษฐกิจพอเพียง	๑. ส่งเสริมและสืบสานโครงการอันเนื่องมาจากพระราชดำริ ๒. บูรณาการหลักปรัชญาเศรษฐกิจพอเพียงในการจัดกิจกรรมกับการเรียนการสอนและเผยแพร่กิจกรรมโครงการอันเนื่องมาจากแนวพระราชดำริ	จำนวนกิจกรรม / โครงการ ส่งเสริมและสืบสานโครงการอันเนื่องมาจากพระราชดำริ และบูรณาการหลักปรัชญาเศรษฐกิจพอเพียงในการจัดกิจกรรมกับการเรียนการสอน	จำนวนกิจกรรม	๑

วิสัยทัศน์ (Vision) : ใช้มิติทางวัฒนธรรม ขับเคลื่อนและประสานความร่วมมือกับทุกหน่วยงานเพื่อก้าวสู่ประชาคมโลก

เป้าหมายที่ ๓ การสร้างความตระหนักรู้ ปลุกจิตสำนึกสืบสานและเผยแพร่ ภาษา ดนตรี และศิลปวัฒนธรรมไทยสู่สากล

- กลยุทธ์หลักที่ ๖ การอนุรักษ์ ฟื้นฟู และพัฒนาภูมิปัญญาท้องถิ่นและชุมชน

เป้าประสงค์	กลยุทธ์	มาตรการ/โครงการ /กิจกรรม	ตัวชี้วัด	หน่วย	เป้าหมาย
๑. ส่งเสริมและสนับสนุนการดำเนินงาน ด้านภูมิปัญญาท้องถิ่นและชุมชน ๒. เป็นแหล่งศึกษา ค้นคว้า ด้านภูมิปัญญาท้องถิ่นและชุมชน	เป็น ศูนย์ กลาง ด้าน การ อนุรักษ์ และ ส่ง เสริม ภูมิ ปัญญาท้องถิ่นและชุมชน	๑. ส่งเสริม กระตุ้น และให้ความร่วมมือ ในการจัดกิจกรรม ประเพณีวัฒนธรรม ชุมชน ๒. เป็นศูนย์กลางในการจัดแสดง ศิลปวัฒนธรรมท้องถิ่นและให้นิสิตมี ส่วนร่วมในการจัดงาน ประเพณี วัฒนธรรมพื้นบ้าน เพื่ออนุรักษ์ ศิลปวัฒนธรรมพื้นบ้าน	ระดับความสำเร็จในการจัด กิจกรรมส่งเสริมภูมิปัญญา ท้องถิ่นและชุมชน	ระดับ	๓

ความเชื่อมโยงกลยุทธ์หลักของมหาวิทยาลัยกับสำนักศิลปะและวัฒนธรรม

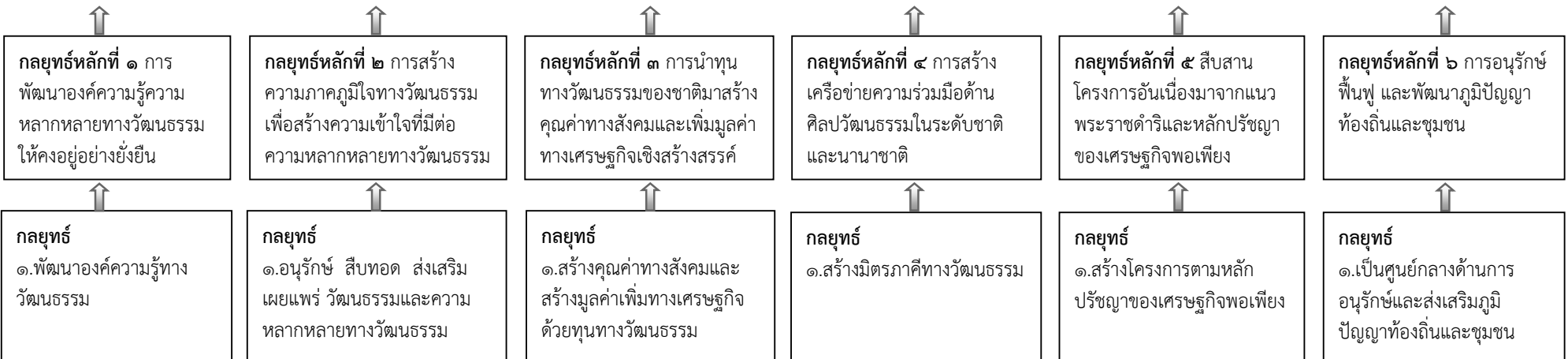
วิสัยทัศน์ : มหาวิทยาลัยราชภัฏบ้านสมเด็จเจ้าพระยาเป็นมหาวิทยาลัยที่มีมาตรฐานสากลและติดอันดับ ๑ ใน ๑๕๐ มหาวิทยาลัยของเอเชียในปี ๒๕๖๑

เป้าหมายที่ ๓ การสร้างความตระหนักรู้ ปहुจิดสำนึก
สืบสานและเผยแพร่ ภาษา ดนตรีและศิลปวัฒนธรรมไทยสู่สากล

สำนักศิลปะและวัฒนธรรม

วิสัยทัศน์ : ใช้มิติทางวัฒนธรรม ขับเคลื่อนและประสานความร่วมมือกับทุกหน่วยงานเพื่อก้าวสู่ประชาคมโลก

เป้าหมายที่ ๓ การสร้างความตระหนักรู้ ปहुจิดสำนึก
สืบสานและเผยแพร่ ภาษา ดนตรีและศิลปวัฒนธรรมไทยสู่สากล



ความเชื่อมโยงกลยุทธ์หลักของมหาวิทยาลัยกับสำนักศิลปะและวัฒนธรรม

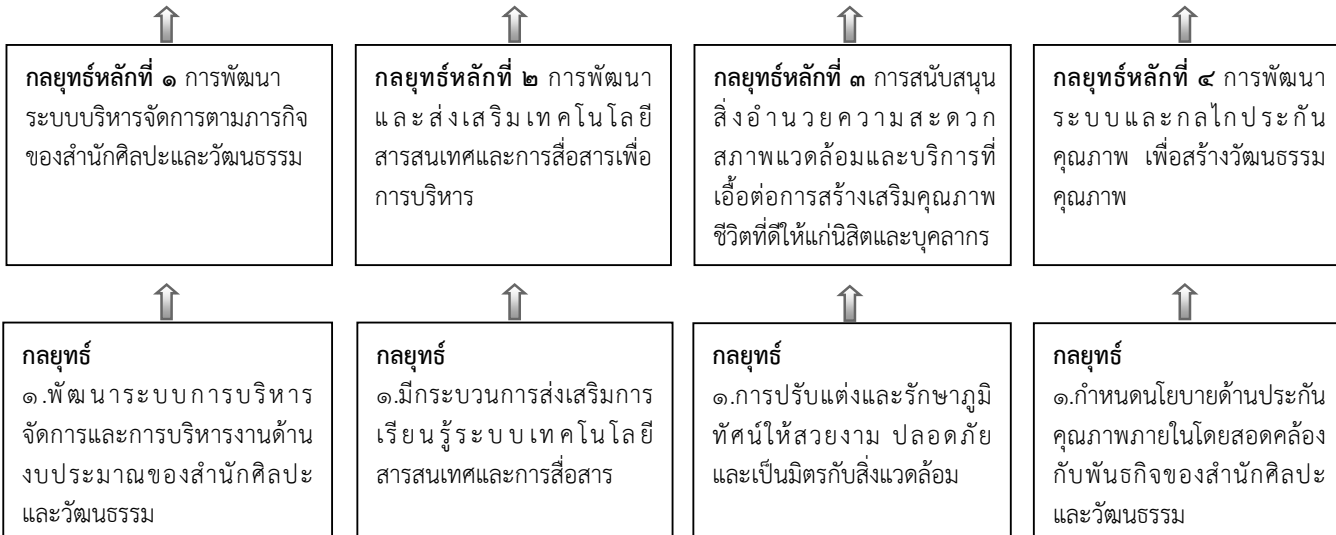
วิสัยทัศน์ : มหาวิทยาลัยราชภัฏบ้านสมเด็จเจ้าพระยาเป็นมหาวิทยาลัยที่มีมาตรฐานสากลและติดอันดับ ๑ ใน ๑๕๐ มหาวิทยาลัยของเอเชียในปี ๒๕๖๑

เป้าหมายที่ ๔ การเพิ่มสมรรถนะการบริหารจัดการมหาวิทยาลัยตามหลักธรรมาภิบาล

สำนักศิลปะและวัฒนธรรม

วิสัยทัศน์ : ใช้มิติทางวัฒนธรรม ขับเคลื่อนและประสานความร่วมมือกับทุกหน่วยงานเพื่อก้าวสู่ประชาคมโลก

เป้าหมายที่ ๔ การเพิ่มสมรรถนะการบริหารจัดการตามหลักธรรมาภิบาล



ความเชื่อมโยงกลยุทธ์หลักของมหาวิทยาลัยกับหน่วยงาน

วิสัยทัศน์ : มหาวิทยาลัยราชภัฏบ้านสมเด็จเจ้าพระยาเป็นมหาวิทยาลัยที่มีมาตรฐานสากลและติดอันดับ ๑ ใน ๑๕๐ มหาวิทยาลัยของเอเชียในปี ๒๕๖๑

<p>เป้าหมายที่ ๑ การสนับสนุน ส่งเสริม การพัฒนาหลักสูตร และระบบการจัดการเรียนการสอนให้มีคุณภาพ</p>	<p>เป้าหมายที่ ๒ การเสริมสร้างศักยภาพ ด้านงานวิจัย และการบริการวิชาการ ให้แก่สังคม</p>	<p>เป้าหมายที่ ๓ การสร้างความตระหนักรู้ ปณิธานสำนึก สืบสานและเผยแพร่ ภาษา ดนตรี และศิลปวัฒนธรรมไทยสู่สากล</p>	<p>เป้าหมายที่ ๔ การเพิ่มสมรรถนะ การบริหารจัดการมหาวิทยาลัยตาม หลักธรรมาภิบาล</p>	
<p>กลยุทธ์หลักที่ ๑ การสนับสนุน ส่งเสริม การพัฒนา หลักสูตรและระบบการจัดการเรียนการสอน เพื่อยกระดับ คุณภาพและมาตรฐานของบัณฑิตและชื่อเสียงทาง วิชาการ</p> <p>เป้าประสงค์ การสนับสนุน ส่งเสริม การพัฒนาหลักสูตร และระบบการจัดการเรียนการสอน เพื่อยกระดับคุณภาพ และมาตรฐานของบัณฑิตและชื่อเสียงทางวิชาการ</p>	<p>กลยุทธ์หลักที่ ๑ การเสริมสร้างและ พัฒนาการบริหารจัดการวิจัยที่มีคุณภาพ</p> <p>เป้าประสงค์ ๑.การพัฒนาคุณภาพ งานวิจัยและนวัตกรรม</p> <p style="text-align: center;">๒.ผลงานวิจัยได้รับการ เผยแพร่ในระดับชาติและนานาชาติ</p>	<p>กลยุทธ์หลักที่ ๑ การพัฒนาองค์ ความรู้ความหลากหลายทาง วัฒนธรรมให้คงอยู่อย่างยั่งยืน</p> <p>เป้าประสงค์ มหาวิทยาลัยเป็น ศูนย์กลางองค์ความรู้ของท้องถิ่น ชุมชน สังคม</p>	<p>กลยุทธ์หลักที่ ๒ การสร้างความภาคภูมิใจทาง วัฒนธรรมเพื่อสร้างความเข้าใจที่มีต่อความ หลากหลายทางวัฒนธรรม</p> <p>เป้าประสงค์ มหาวิทยาลัยเป็นศูนย์กลางของ ท้องถิ่นในการทำนุบำรุงศิลปวัฒนธรรม</p>	<p>กลยุทธ์หลักที่ ๑ การพัฒนาระบบ บริหารจัดการเพื่อความเป็นเลิศตาม การกิจของมหาวิทยาลัย</p> <p>เป้าประสงค์ มหาวิทยาลัยมีระบบ บริหารจัดการที่เอื้อต่อการพัฒนา มาตรฐานคุณภาพ</p>
<p>กลยุทธ์หลักที่ ๒ การสร้างเสริมประสบการณ์ คุณธรรม และพัฒนาทักษะชีวิตของบัณฑิต</p> <p>เป้าประสงค์ บัณฑิตมีคุณลักษณะ ประสพการณ์ คุณธรรม ทักษะภาษา ทักษะชีวิต และศักยภาพ</p>	<p>กลยุทธ์หลักที่ ๒ การสร้างเครือข่ายการ วิจัยในระดับชาติและนานาชาติ</p> <p>เป้าประสงค์ มหาวิทยาลัยมีเครือข่าย ความร่วมมือแลกเปลี่ยนเรียนรู้และต่อยอดความรู้</p>	<p>กลยุทธ์หลักที่ ๓ การนำทุนทาง วัฒนธรรมของชาติมาสร้างคุณค่าทาง สังคมและเพิ่มมูลค่าทางเศรษฐกิจเชิง สร้างสรรค์</p> <p>เป้าประสงค์ มหาวิทยาลัยสร้าง มูลค่าเพิ่มทางวัฒนธรรม</p>	<p>กลยุทธ์หลักที่ ๔ การสร้างเครือข่ายความ ร่วมมือด้านศิลปวัฒนธรรมในระดับชาติและ นานาชาติ</p> <p>เป้าประสงค์ มหาวิทยาลัยมีเครือข่ายความ ร่วมมือด้านวัฒนธรรมทั้งระดับชาติและ นานาชาติ</p>	<p>กลยุทธ์หลักที่ ๒ การพัฒนาและ ส่งเสริมเทคโนโลยีสารสนเทศและ การสื่อสารเพื่อการบริหาร การให้ บริการและการเรียนรู้ที่มีคุณภาพ</p> <p>เป้าประสงค์ มหาวิทยาลัยมี ประสิทธิภาพในการบริหารจัดการ และการสื่อสาร</p>
<p>กลยุทธ์หลักที่ ๓ การพัฒนา การผลิต และส่งเสริมครู บุคลากรทางการศึกษาและวิชาชีพอื่น ๆตามมาตรฐาน วิชาชีพ</p> <p>เป้าประสงค์ ๑. มหาวิทยาลัยให้บริการวิชาการตาม พันธกิจกิจเพื่อผลิตและส่งเสริมครู บุคลากรทางการศึกษา และวิชาชีพอื่น ๆตามมาตรฐานวิชาชีพ</p> <p style="text-align: center;">๒. มีเครือข่ายความร่วมมือด้านต่างๆ ในการ พัฒนาการผลิตและส่งเสริมครู บุคลากรทางการศึกษา และวิชาชีพอื่น ๆ</p>	<p>กลยุทธ์หลักที่ ๓ การสร้างองค์ความรู้ เพื่อการบริการวิชาการแก่ท้องถิ่น ชุมชน และสังคม เพื่อการพัฒนาอย่างยั่งยืนและ นำผลมาบูรณาการกับการเรียนการสอน และการวิจัย</p> <p>เป้าประสงค์ มหาวิทยาลัยเป็นศูนย์กลาง เรียนรู้ของท้องถิ่น ชุมชน และสังคม</p>	<p>กลยุทธ์หลักที่ ๕ สืบสานโครงการอัน เนื่องมาจากแนวพระราชดำริและหลัก ปรัชญาของเศรษฐกิจพอเพียง</p> <p>เป้าประสงค์ที่ มหาวิทยาลัยจัดทำ โครงการอันเนื่องมาจากแนวพระราช ดำริและหลักปรัชญาของเศรษฐกิจ พอเพียงให้บรรลุตามวัตถุประสงค์</p>	<p>กลยุทธ์หลักที่ ๖ การอนุรักษ์ ฟื้นฟู และ พัฒนาภูมิปัญญาท้องถิ่นและชุมชน</p> <p>เป้าประสงค์ ๑. ส่งเสริมและสนับสนุนการ ดำเนินงานด้านภูมิปัญญาท้องถิ่นและชุมชน</p> <p style="text-align: center;">๒. เป็นแหล่งศึกษา ค้นคว้า ด้าน ภูมิปัญญาท้องถิ่นและชุมชน</p>	<p>กลยุทธ์หลักที่ ๓ การสนับสนุนสิ่ง อำนวยความสะดวกสภาพแวดล้อม และบริการที่เอื้อต่อการเรียนรู้และ สร้างเสริมคุณภาพชีวิตที่ดีให้แก่นิสิต และบุคลากร</p> <p>เป้าประสงค์ บุคลากรและนิสิตมี คุณภาพชีวิตที่ดี</p>
<p>กลยุทธ์หลักที่ ๔ การพัฒนาคุณภาพและศักยภาพทาง วิชาชีพของอาจารย์และบุคลากร</p> <p>เป้าประสงค์ ผู้บริหาร คณาจารย์และบุคลากรมีคุณภาพ ชีวิตที่ดี พร้อมพัฒนาองค์กร</p>		<p>กลยุทธ์หลักที่ ๗ การพัฒนาองค์ ความรู้ แหล่งเรียนรู้ด้านภาษา และ สร้างเครือข่ายความร่วมมือทั้งในและ ต่างประเทศ</p> <p>เป้าประสงค์ มีความเป็นเลิศด้านภาษา</p>	<p>กลยุทธ์หลักที่ ๘ การสร้างบุคลากรที่มีความ เชี่ยวชาญด้านดนตรี การพัฒนาความรู้ด้าน ดนตรี และการพัฒนาวิชาชีพดนตรีสู่ มาตรฐานสากล</p> <p>เป้าประสงค์ มหาวิทยาลัยมีสถาบันเฉพาะ ด้านดนตรี มีระบบและกลไกในการพัฒนาองค์ ความรู้ด้านดนตรี และมีเครือข่ายในการพัฒนา วิชาชีพดนตรีสู่มาตรฐานสากล</p>	<p>กลยุทธ์หลักที่ ๔ การสร้างความ เข้มแข็งของระบบและกลไกประกัน คุณภาพการศึกษา เพื่อสร้าง วัฒนธรรมคุณภาพ</p> <p>เป้าประสงค์ มหาวิทยาลัยมี วัฒนธรรมคุณภาพ</p>

ความเชื่อมโยงกลยุทธ์หลักของมหาวิทยาลัยกับหน่วยงาน

สำนักศิลปะและวัฒนธรรม

ใช้มิติทางวัฒนธรรม ขับเคลื่อนและประสานความร่วมมือกับทุกหน่วยงานเพื่อก้าวสู่ประชาคมโลก

กลยุทธ์หลักที่ ๑ การพัฒนาองค์ความรู้ความหลากหลายทางวัฒนธรรมให้คงอยู่อย่างยั่งยืน

กลยุทธ์หลักที่ ๒ การสร้างความภาคภูมิใจทางวัฒนธรรมเพื่อสร้างความเข้าใจที่มีต่อความหลากหลายทางวัฒนธรรม

กลยุทธ์หลักที่ ๓ การนำทุนทางวัฒนธรรมของชาติมาสร้างคุณค่าทางสังคมและเพิ่มมูลค่าทางเศรษฐกิจเชิงสร้างสรรค์

กลยุทธ์หลักที่ ๔ การสร้างเครือข่ายความร่วมมือด้านศิลปวัฒนธรรมในระดับชาติและนานาชาติ

เป้าประสงค์ สำนักศิลปะและวัฒนธรรมเป็นศูนย์กลางองค์ความรู้ของท้องถิ่น ชุมชน สังคม

เป้าประสงค์ สำนักศิลปะและวัฒนธรรมเป็นศูนย์กลางของท้องถิ่นในการทำนุบำรุงศิลปวัฒนธรรม

เป้าประสงค์ สำนักศิลปะและวัฒนธรรมนำทุนทางวัฒนธรรมสร้างมูลค่าเพิ่มทางเศรษฐกิจและคุณค่าทางสังคม

เป้าประสงค์ สำนักศิลปะและวัฒนธรรมมีเครือข่ายความร่วมมือด้านวัฒนธรรมทั้งระดับชาติและนานาชาติ

กลยุทธ์หลักที่ ๕ สืบสานโครงการอันเนื่องมาจากแนวพระราชดำริและหลักปรัชญาของเศรษฐกิจพอเพียง

กลยุทธ์หลักที่ ๖ การอนุรักษ์ ฟื้นฟู และพัฒนาภูมิปัญญาท้องถิ่นและชุมชน

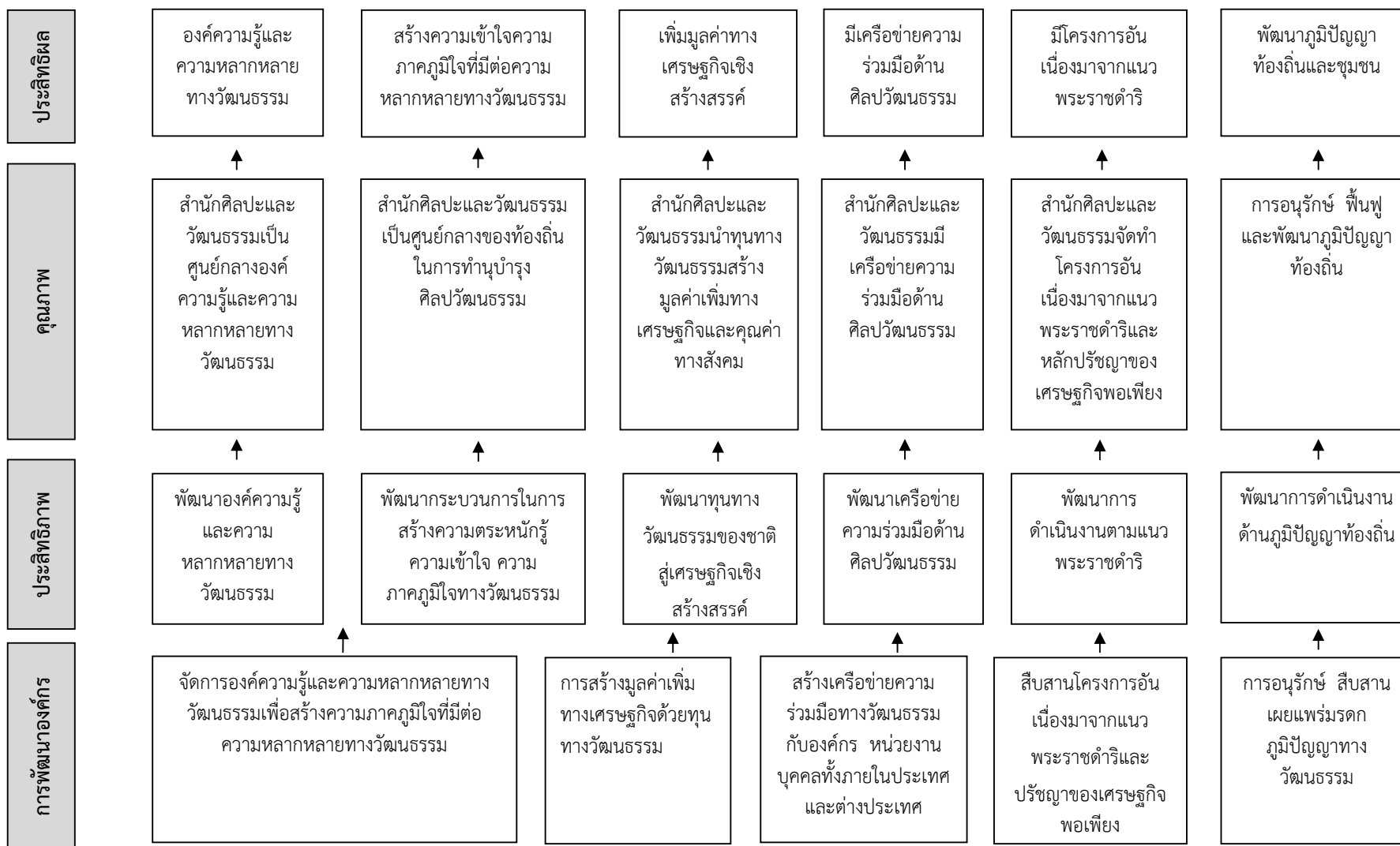
เป้าประสงค์ สำนักศิลปะและวัฒนธรรมจัดทำโครงการอันเนื่องมาจากแนวพระราชดำริและหลักปรัชญาของเศรษฐกิจพอเพียงให้บรรลุตามวัตถุประสงค์

เป้าประสงค์

- ส่งเสริมและสนับสนุนการดำเนินงานด้านภูมิปัญญาท้องถิ่นและชุมชน
- เป็นแหล่งศึกษา ค้นคว้า ด้านภูมิปัญญาท้องถิ่นและชุมชน

แผนที่กลยุทธ์(Strategic Map) ของสำนักศิลปะและวัฒนธรรม

วิสัยทัศน์ : ใช้มิติทางวัฒนธรรม ขับเคลื่อนและประสานความร่วมมือกับทุกหน่วยงานเพื่อก้าวสู่ประชาคมโลก



กำหนดการ/ความก้าวหน้าในการจัดทำแผนกลยุทธ์ของหน่วยงาน

สำนักศิลปะและวัฒนธรรม

กิจกรรม	รายละเอียดการทำงาน	ช่วงเวลา
1. การประมวลข้อมูลพื้นฐานที่เกี่ยวข้อง	1.ประมวลข้อมูลจากเอกสาร 2.ระดมความคิดจากกลุ่มบุคคลที่เกี่ยวข้อง 3.วิเคราะห์ สังเคราะห์ข้อมูลเพื่อใช้ในการจัดทำแผนกลยุทธ์ของหน่วยงาน	24-25 ตุลาคม 2556
2. การยกร่างรายละเอียดต่างๆในร่างแผนกลยุทธ์ของหน่วยงาน	1.นำข้อมูลที่ได้จากการสังเคราะห์ของหน่วยงานมาดำเนินการเพื่อยกร่างแผนกลยุทธ์ 2.ประชุมทีมงานจัดทำแผนของสำนักฯเพื่อให้ได้มติของสำนักฯ	11-13 พฤศจิกายน 2556
3.ผู้เกี่ยวข้อง/ประชาคมพิจารณารายละเอียดร่างแผนกลยุทธ์ของหน่วยงานให้ความคิดเห็น และหน่วยงานปรับแก้ข้อมูลจัดทำแผนกลยุทธ์ของหน่วยงาน	1.เสนอร่างแผนกลยุทธ์ของสำนักฯให้กับประชาคม มบส. ได้รับทราบ 2.นำผลการพิจารณาจากประชาคมมาปรับปรุงแก้ไข 3.สำนักฯนำข้อคิดเห็นจากประชาคมมาปรับปรุงแก้ไขเพื่อทำแผนกลยุทธ์ให้เกิดความสมบูรณ์	21-22 พฤศจิกายน 2556
4.หน่วยงานนำเสนอร่างแผนกลยุทธ์ของหน่วยงานสู่การพิจารณาของคณะกรรมการประจำหน่วยงาน	1.จัดประชุมคณะกรรมการบริหารสำนักฯเพื่อนำเสนอแผนกลยุทธ์ฉบับร่างให้คณะกรรมการจัดทำแผนของสำนักฯพิจารณาและให้ข้อเสนอแนะ	27-29 พฤศจิกายน 2556
5.การปรับแก้ข้อมูลในแผนกลยุทธ์ของหน่วยงานตามคำแนะนำคณะกรรมการประจำหน่วยงาน	1.ประชุมคณะกรรมการสำนักฯ เพื่อนำข้อเสนอแนะที่ได้มาปรับแก้เพื่อให้ได้แผนฉบับสมบูรณ์และจัดทำเป็นรูปเล่ม	2-4 ธันวาคม 2556
6.การถ่ายทอดแผนกลยุทธ์สู่ประชาคมและผู้เกี่ยวข้องของหน่วยงานเพื่อช่วยกันขับเคลื่อน	1.จัดประชุมคณะกรรมการดำเนินงานและเผยแพร่แผนกลยุทธ์ของสำนักฯไปยังหน่วยงานต่างๆ	11-13 ธันวาคม 2556
7.การทำแผนต่างๆของหน่วยงาน โดยเฉพาะแผนปฏิบัติการของหน่วยงาน-แผนความต้องการ งบประมาณ-.....	1.จัดประชุมเชิงปฏิบัติการจัดทำแผนปฏิบัติการ แผนความต้องการงบประมาณและแผนต่างๆของสำนักฯ	16-18 ธันวาคม 2556



แผนกลยุทธ์

สำนักศิลปะและวัฒนธรรม

มหาวิทยาลัยราชภัฏบ้านสมเด็จเจ้าพระยา

พ.ศ.๒๕๕๗ - ๒๕๖๑

ภาคผนวก

ภาคผนวก ก

- คำสั่งแต่งตั้งคณะกรรมการจัดทำแผนกลยุทธ์สำนักศิลปะและวัฒนธรรม พ.ศ. ๒๕๕๗-๒๕๖๑ แผนปฏิบัติราชการ พ.ศ.๒๕๕๗ แผนบริหารความเสี่ยง และการควบคุมภายในและแผนลักษณะต่างๆ
- คำสั่งแต่งตั้งคณะกรรมการพิจารณาความสอดคล้องเหมาะสมของร่างแผน กลยุทธ์สำนักศิลปะและวัฒนธรรม พ.ศ. ๒๕๕๗-๒๕๖๑ แผนปฏิบัติราชการ พ.ศ.๒๕๕๗ แผนบริหารความเสี่ยงและการควบคุมภายในและแผนลักษณะต่างๆ
- คำสั่งแต่งตั้งคณะกรรมการประชาพิจารณ์แผนกลยุทธ์สำนักศิลปะและวัฒนธรรม พ.ศ. ๒๕๕๗-๒๕๖๑ แผนปฏิบัติราชการ พ.ศ.๒๕๕๗ แผนบริหารความเสี่ยง และการควบคุมภายในและแผนลักษณะต่างๆ

ภาคผนวก ข

(รายละเอียดตัวชี้วัดที่เกี่ยวข้อง)

เป้าหมายที่ ๓ การสร้างความตระหนักรู้ ปลูกจิตสำนึก สืบสานและเผยแพร่ ภาษา ดนตรีและศิลปวัฒนธรรมไทยสู่สากล

กลยุทธ์หลักที่ ๑ การพัฒนาองค์ความรู้ความหลากหลายทางวัฒนธรรมให้คงอยู่อย่างยั่งยืน

กลยุทธ์หลักที่ ๒ การสร้างความภาคภูมิใจทางวัฒนธรรมเพื่อสร้างความเข้าใจที่มีต่อความหลากหลายทางวัฒนธรรม

กลยุทธ์หลักที่ ๓ การนำทุนทางวัฒนธรรมของชาติมาสร้างคุณค่าทางสังคมและเพิ่มมูลค่าทางเศรษฐกิจเชิงสร้างสรรค์

กลยุทธ์หลักที่ ๔ การสร้างเครือข่ายความร่วมมือด้านศิลปวัฒนธรรมในระดับชาติและนานาชาติ

กลยุทธ์หลักที่ ๕ สืบสานโครงการอันเนื่องมาจากแนวพระราชดำริและหลักปรัชญาของเศรษฐกิจพอเพียง

กลยุทธ์หลักที่ ๖ การอนุรักษ์ ฟื้นฟู และพัฒนาภูมิปัญญาท้องถิ่นและชุมชน

โดยมีความสอดคล้องกับตัวชี้วัดจำนวน ๓ ตัวชี้วัด ดังนี้

๑. ระบบและกลไกการทำงานบำรุงศิลปวัฒนธรรม
๒. การส่งเสริมและสนับสนุนด้านศิลปวัฒนธรรม
๓. การพัฒนาสุนทรียภาพในมิติทางศิลปวัฒนธรรม

ตัวชี้วัดที่ ๑ ระบบและกลไกการทำงานบำรุงศิลปวัฒนธรรม (สกอ. ๖.๑)

ชนิดของตัวชี้วัด : กระบวนการ

คำอธิบายตัวชี้วัด :

สถาบันอุดมศึกษาต้องมีนโยบาย แผนงาน โครงสร้าง และการบริหารจัดการงานทำนุบำรุงศิลปวัฒนธรรมทั้งการอนุรักษ์ ฟื้นฟู สืบสาน เผยแพร่วัฒนธรรม ภูมิปัญญาท้องถิ่นตามจุดเน้นของสถาบันอย่างมีประสิทธิภาพและประสิทธิผล มีการบูรณาการการทำงานบำรุงศิลปวัฒนธรรมกับการเรียนการสอนและกิจกรรมนักศึกษา

เกณฑ์มาตรฐาน :

๑. มีระบบและกลไกการทำงานบำรุงศิลปวัฒนธรรม และดำเนินการตามระบบที่กำหนด
๒. มีการบูรณาการงานด้านทำนุบำรุงศิลปวัฒนธรรมกับการจัดการเรียนการสอนและกิจกรรมนักศึกษา
๓. มีการเผยแพร่กิจกรรมหรือการบริการด้านทำนุบำรุงศิลปวัฒนธรรมต่อสาธารณชน
๔. มีการประเมินผลความสำเร็จของการบูรณาการงานด้านทำนุบำรุงศิลปวัฒนธรรมกับการจัดการเรียนการสอนและกิจกรรมนักศึกษา

๕. มีการนำผลการประเมินไปปรับปรุงการบูรณาการงานด้านทำนุบำรุงศิลปวัฒนธรรมกับการจัดการเรียนการสอนและกิจกรรมนักศึกษา

๖. มีการกำหนดหรือสร้างมาตรฐานคุณภาพด้านศิลปวัฒนธรรมและมีผลงานเป็นที่ยอมรับในระดับชาติ

เกณฑ์การประเมิน :

คะแนน ๑	คะแนน ๒	คะแนน ๓	คะแนน ๔	คะแนน ๕
มีการดำเนินการ ๑ ข้อ	มีการดำเนินการ ๒ ข้อ	มีการดำเนินการ ๓ ข้อ	มีการดำเนินการ ๔ ข้อ	มีการดำเนินการ ๕ หรือ ๖ ข้อ

ตัวชี้วัดที่ ๒ การส่งเสริมและสนับสนุนด้านศิลปวัฒนธรรม (สมศ.๑๐)

ชนิดของตัวชี้วัด : ผลผลิต

คำอธิบายตัวชี้วัด :

การส่งเสริมและสนับสนุน หมายถึง การให้ความสำคัญและการขยายขอบเขตในโครงการหรือกิจกรรมให้ตีมีคุณภาพอย่างสมบูรณ์ขึ้นด้วยปัจจัยต่างๆ เช่น งบประมาณ วัสดุอุปกรณ์ อาคารสถานที่ บุคลากร ความรู้ โอกาสและกำลังใจ เพื่อให้บรรลุผลตามวัตถุประสงค์และเป้าหมายที่มีความเป็นไปได้ว่าเป็นรูปธรรม สามารถจะดำเนินการได้อย่างต่อเนื่อง มั่นคง และยั่งยืน

ศิลปะ คือ งานสร้างสรรค์ที่ส่งเสริมสร้างสุนทรีย์ ความงาม และความสุข แก่ผู้คน สภาพแวดล้อม และสังคมเพื่อพัฒนาการยกระดับความมีรสนิยม ความสุนทรีย์ เข้าใจคุณค่าและความสำคัญของศิลปะ ตลอดจนเป็นแนวทางในการพัฒนาส่งเสริมการอยู่ร่วมกันอย่างมีความสุข

วัฒนธรรม หมายถึง ความเจริญงอกงามของมวลมนุษยชาติที่มีพัฒนาการอย่างต่อเนื่อง เช่น เรื่องความคิด ความรู้สึก ความเชื่อ ซึ่งก่อให้เกิดเป็นวัฒนธรรม โดยสามารถเห็นได้จากพฤติกรรมในวิถีชีวิต และสังคม รวมทั้งผลที่เกิดจากกิจกรรมหรือผลผลิตกิจกรรมของมนุษย์ วัฒนธรรมมีลักษณะเฉพาะและมีลักษณะสากล เปลี่ยนแปลงตามสมัยนิยม วัฒนธรรมปัจจุบันที่ดีควรมีความสอดคล้องกับความเป็นสากล แต่มีรากฐานของวัฒนธรรมตนเองที่มีคุณค่า สำหรับวัฒนธรรมในสถาบันอุดมศึกษา หมายถึง วัฒนธรรมที่แสดงความเป็นอุดมศึกษาที่ถือเป็นแบบอย่างที่ดีต่อสังคม มีความเจริญงอกงามทางปัญญา ความรู้ ความคิด ทักษะคิด และจิตใจ การมีน้ำใจเสียสละ และการมีส่วนร่วมกับสังคม สามารถเป็นผู้นำที่ดีและเป็นที่ยอมรับของสังคม มีวัฒนธรรมในวิถีชีวิต มหาวิทยาลัยที่ศรัทธาเป็นที่ยอมรับ มีบทบาทต่อการปกป้องวัฒนธรรมที่ดีงามของไทย และพัฒนาแนวทางการดำรงชีวิตท่ามกลางกระแสวัฒนธรรมสากลได้อย่างเหมาะสมอย่างฉลาดรู้

เกณฑ์มาตรฐาน :

๑. มีการดำเนินงานตามวงจรคุณภาพ (PDCA)
๒. บรรลุเป้าหมายตามแผนไม่ต่ำกว่าร้อยละ ๘๐
๓. มีการดำเนินงานสม่ำเสมออย่างต่อเนื่อง
๔. เกิดประโยชน์และสร้างคุณค่าต่อชุมชน
๕. ได้รับการยกย่องระดับชาติและ/หรือนานาชาติ

เกณฑ์การประเมิน :

คะแนน ๑	คะแนน ๒	คะแนน ๓	คะแนน ๔	คะแนน ๕
มีการดำเนินการ ๑ ข้อ	มีการดำเนินการ ๒ ข้อ	มีการดำเนินการ ๓ ข้อ	มีการดำเนินการ ๔ ข้อ	มีการดำเนินการ ๕ ข้อ

ตัวชี้วัดที่ ๓ การพัฒนาสุนทรียภาพในมิติทางศิลปวัฒนธรรม (สมศ.๑๑)

ชนิดของตัวชี้วัด : ผลผลิต

คำอธิบายตัวชี้วัด :

ศิลปะและวัฒนธรรม เกี่ยวข้องกับความสุนทรีย์และรสนิยม เกิดรูปแบบวิถีชีวิตและสังคม โดยมีลักษณะที่เป็นพลวัต มีการเปลี่ยนแปลงตลอดเวลา จำเป็นต้องรู้ทันอย่างมีปัญญา โดยมีแผนในการพัฒนา ให้ความรู้และประสบการณ์ด้านสุนทรียภาพในบริบทของศิลปวัฒนธรรม สามารถเลือกรับรักษาและ สร้างให้ตนเองและสังคมอยู่ร่วมกันอย่างรู้คุณค่าความงาม อย่างมีสุนทรีย์ที่มีรสนิยม

เกณฑ์มาตรฐาน :

๑. การมีส่วนร่วมของบุคลากรในหน่วยงานที่ก่อให้เกิดวัฒนธรรมที่ดี
๒. อาคารสถานที่ สะอาดถูกสุขลักษณะ และตกแต่งอย่างมีความสุนทรีย์
๓. ปรับแต่งและรักษาภูมิทัศน์ให้สวยงาม สอดคล้องกับธรรมชาติ และเป็นมิตรกับสิ่งแวดล้อม
๔. มีพื้นที่ทางวัฒนธรรมที่เอื้อและส่งเสริมต่อการจัดกิจกรรมและมีการจัดกิจกรรมอย่างสม่ำเสมอ
๕. ระดับความพึงพอใจของบุคลากรและนักศึกษาไม่ต่ำกว่า ๓.๕๑ จากคะแนนเต็ม ๕

เกณฑ์การประเมิน :

คะแนน ๑	คะแนน ๒	คะแนน ๓	คะแนน ๔	คะแนน ๕
มีการดำเนินการ ๑ ข้อ	มีการดำเนินการ ๒ ข้อ	มีการดำเนินการ ๓ ข้อ	มีการดำเนินการ ๔ ข้อ	มีการดำเนินการ ๕ ข้อ

เป้าหมายที่ ๔ การเพิ่มสมรรถนะการบริหารจัดการตามหลักธรรมาภิบาล

กลยุทธ์หลักที่ ๑ การพัฒนาระบบบริหารจัดการตามภารกิจของสำนักศิลปะและวัฒนธรรม

กลยุทธ์หลักที่ ๒ การพัฒนาและส่งเสริมเทคโนโลยีสารสนเทศและการสื่อสารเพื่อการบริหาร

กลยุทธ์หลักที่ ๓ การสนับสนุนสิ่งอำนวยความสะดวกสภาพแวดล้อมและบริการที่เอื้อต่อการสร้างเสริม
คุณภาพชีวิตที่ดีให้แก่นิสิตและบุคลากร

กลยุทธ์หลักที่ ๔ การพัฒนาระบบและกลไกประกันคุณภาพ เพื่อสร้างวัฒนธรรมคุณภาพ

โดยมีความสอดคล้องกับตัวชี้วัดจำนวน ๕ ตัวชี้วัด ดังนี้

๑. กระบวนการพัฒนาแผน
๒. ภาวะผู้นำของคณะกรรมการประจำสำนักศิลปะและวัฒนธรรมและผู้บริหารทุกระดับ
๓. ระบบสารสนเทศเพื่อการบริหารและการตัดสินใจ
๔. ระบบบริหารความเสี่ยง
๕. ระบบและกลไกการประกันคุณภาพการศึกษาภายใน

ตัวชี้วัดที่ ๑ กระบวนการพัฒนาแผน (สกอ. ๑.๑)

ชนิดของตัวชี้วัด : กระบวนการ

คำอธิบายตัวชี้วัด :

สถาบันอุดมศึกษามีพันธกิจหลัก คือ การเรียนการสอน การวิจัย การบริการทางวิชาการแก่สังคม และการทำนุบำรุงศิลปะและวัฒนธรรม ในการดำเนินพันธกิจหลักสถาบันอุดมศึกษาจำเป็นต้องมีการกำหนดทิศทางการพัฒนาและการดำเนินงานของสำนักศิลปะและวัฒนธรรม เพื่อให้หน่วยงานดำเนินการสอดคล้องกับอัตลักษณ์หรือจุดเน้น มีคุณภาพ มีความเป็นสากล และเจริญเติบโตอย่างยั่งยืน ดังนั้น สำนักศิลปะและวัฒนธรรมต้องกำหนดวิสัยทัศน์ พันธกิจ ตลอดจนมีการพัฒนาแผนกลยุทธ์และแผนดำเนินงานเพื่อเป็นแนวทางในการดำเนินงานของหน่วยงาน

ในการพัฒนาแผนกลยุทธ์ นอกเหนือจากการพิจารณาอัตลักษณ์หรือจุดเน้นของหน่วยงานแล้ว จะต้องคำนึงถึงหลักการอุดมศึกษา กรอบแผนอุดมศึกษาระยะยาว มาตรฐานการศึกษาของชาติ มาตรฐานการอุดมศึกษา มาตรฐานวิชาชีพที่เกี่ยวข้อง ยุทธศาสตร์ด้านต่างๆ ของชาติรวมถึงทิศทางการพัฒนาประเทศตามแผนพัฒนา เศรษฐกิจและสังคมแห่งชาติ และการเปลี่ยนแปลงของกระแสโลก ทั้งนี้ เพื่อให้การดำเนินงานของหน่วยงานเป็นไปอย่างมีคุณภาพ เป็นที่ยอมรับ และสามารถตอบสนองสังคมในทิศทางที่ถูกต้องเหมาะสม

เกณฑ์มาตรฐาน :

๑. มีการจัดทำแผนกลยุทธ์ที่สอดคล้องกับนโยบายของสำนักศิลปะและวัฒนธรรม โดยมีการมีส่วนร่วมของบุคลากรในหน่วยงาน และได้รับความเห็นชอบจากหน่วยงาน โดยเป็นแผนที่เชื่อมโยงกับปรัชญาหรือปณิธานและพระราชบัญญัติสถาบัน ตลอดจนสอดคล้องกับจุดเน้นของกลุ่มหน่วยงาน กรอบแผนอุดมศึกษาระยะยาว ๑๕ ปี ฉบับที่ ๒ (พ.ศ. ๒๕๕๑ - ๒๕๖๕) และแผนพัฒนาการศึกษาระดับอุดมศึกษา ฉบับที่ ๑๑ (พ.ศ. ๒๕๕๕ - ๒๕๕๙)
๒. มีการถ่ายทอดแผนกลยุทธ์ระดับหน่วยงานไปสู่บุคลากรภายในหน่วยงาน
๓. มีกระบวนการแปลงแผนกลยุทธ์เป็นแผนปฏิบัติการประจำปีครบ ๔ พันธกิจ คือ ด้านการเรียนการสอน การวิจัย การบริการทางวิชาการ และการทำนุบำรุงศิลปะและวัฒนธรรม
๔. มีตัวบ่งชี้ของแผนกลยุทธ์ แผนปฏิบัติการประจำปี และค่าเป้าหมายของแต่ละตัวบ่งชี้เพื่อวัดความสำเร็จของการดำเนินงานตามแผนกลยุทธ์และแผนปฏิบัติการประจำปี
๕. มีการดำเนินงานตามแผนปฏิบัติการประจำปีครบ ๔ พันธกิจ
๖. มีการติดตามผลการดำเนินงานตามตัวบ่งชี้ของแผนปฏิบัติการประจำปี อย่างน้อยปีละ ๒ ครั้ง และรายงานผลต่อผู้บริหารเพื่อพิจารณา
๗. มีการประเมินผลการดำเนินงานตามตัวบ่งชี้ของแผนกลยุทธ์ อย่างน้อยปีละ ๑ ครั้ง และรายงานผลต่อผู้บริหารและคณะกรรมการประจำสำนักศิลปะและวัฒนธรรม เพื่อพิจารณา
๘. มีการนำผลการพิจารณา ข้อคิดเห็น และข้อเสนอแนะของคณะกรรมการประจำสำนักศิลปะและวัฒนธรรมไปปรับปรุงแผนกลยุทธ์ และแผนปฏิบัติการประจำปี

เกณฑ์การประเมิน :

คะแนน ๑	คะแนน ๒	คะแนน ๓	คะแนน ๔	คะแนน ๕
มีการดำเนินการ ๑ ข้อ	มีการดำเนินการ ๒ หรือ ๓ ข้อ	มีการดำเนินการ ๔ หรือ ๕ ข้อ	มีการดำเนินการ ๖ หรือ ๗ ข้อ	มีการดำเนินการ ๘ ข้อ

ตัวชี้วัดที่ ๒ ภาวะผู้นำของคณะกรรมการประจำสำนักศิลปะและวัฒนธรรมและผู้บริหารทุกระดับ (สกอ. ๗.๑)

ชนิดของตัวชี้วัด : กระบวนการ

คำอธิบายตัวชี้วัด :

ปัจจัยสนับสนุนที่สำคัญต่อการเจริญก้าวหน้าของสำนักศิลปะและวัฒนธรรมคือคณะกรรมการประจำสำนักศิลปะและวัฒนธรรมและผู้บริหารทุกระดับของหน่วยงาน หากคณะกรรมการประจำสำนักศิลปะและวัฒนธรรมและผู้บริหารมีวิสัยทัศน์ เป็นผู้นำที่ดี มีธรรมาภิบาล รับผิดชอบต่อสังคม รักความก้าวหน้า ดูแลบุคลากรอย่างดี เปิดโอกาสให้ชุมชนเข้ามามีส่วนร่วมในการบริหาร มีความสามารถในการตัดสินใจแก้ปัญหา และกำกับดูแลติดตามผลการดำเนินงานของหน่วยงานไปในทิศทางที่ถูกต้อง จะทำให้หน่วยงานเจริญรุดหน้าอย่างรวดเร็ว

เกณฑ์มาตรฐาน :

๑. คณะกรรมการประจำสำนักศิลปะและวัฒนธรรมปฏิบัติหน้าที่ตามที่กฎหมายกำหนด ครบถ้วน และมีการประเมินตนเองตามหลักเกณฑ์ที่กำหนดล่วงหน้า
๒. ผู้บริหารมีวิสัยทัศน์ กำหนดทิศทางการดำเนินงาน และสามารถถ่ายทอดไปยังบุคลากรทุกระดับ มีความสามารถในการวางแผนกลยุทธ์ มีการนำข้อมูลสารสนเทศเป็นฐานในการปฏิบัติงาน และพัฒนาหน่วยงาน
๓. ผู้บริหารมีการ กำกับ ติดตาม และประเมินผลการดำเนินงานตามที่มอบหมาย รวมทั้งสามารถสื่อสารแผน และผลการดำเนินงานของสำนักศิลปะและวัฒนธรรมไปยังบุคลากรในหน่วยงาน
๔. ผู้บริหารสนับสนุนให้บุคลากรในสำนักศิลปะและวัฒนธรรมมีส่วนร่วมในการบริหารจัดการให้อำนาจในการตัดสินใจแก่บุคลากรตามความเหมาะสม
๕. ผู้บริหารถ่ายทอดความรู้และส่งเสริมพัฒนาผู้ร่วมงานเพื่อให้สามารถทำงานบรรลุวัตถุประสงค์ของหน่วยงานเต็มตามศักยภาพ
๖. ผู้บริหารบริหารงานด้วยหลักธรรมาภิบาล โดยคำนึงถึงประโยชน์ของหน่วยงานและผู้มีส่วนได้ส่วนเสีย
๗. คณะกรรมการประจำสำนักศิลปะและวัฒนธรรมประเมินผลการบริหารงานของหน่วยงาน และผู้บริหารนำผลการประเมินไปปรับปรุงการบริหารงานอย่างเป็นรูปธรรม

เกณฑ์การประเมิน :

คะแนน ๑	คะแนน ๒	คะแนน ๓	คะแนน ๔	คะแนน ๕
มีการดำเนินการ ๑ ข้อ	มีการดำเนินการ ๒ หรือ ๓ ข้อ	มีการดำเนินการ ๔ หรือ ๕ ข้อ	มีการดำเนินการ ๖ ข้อ	มีการดำเนินการ ๗ ข้อ

ตัวชี้วัดที่ ๓ ระบบสารสนเทศเพื่อการบริหารและการตัดสินใจ (สกอ. ๗.๓)

ชนิดของตัวชี้วัด : กระบวนการ

คำอธิบายตัวชี้วัด :

สำนักศิลปะและวัฒนธรรมมีการพัฒนาระบบสารสนเทศเพื่อการบริหารและการตัดสินใจที่สอดคล้องกับนโยบายและการวางแผนระดับหน่วยงาน เพื่อให้เป็นระบบที่สมบูรณ์สามารถเชื่อมโยงกับทุกหน่วยงานที่เกี่ยวข้องทั้งภายในและภายนอก เป็นระบบที่ใช้งานได้ทั้งเพื่อการบริหาร การวางแผนและการตัดสินใจของผู้บริหารทุกระดับ เพื่อการปฏิบัติงานตามภารกิจทุกด้านของบุคลากร เพื่อการติดตามตรวจสอบและประเมินการดำเนินงาน ตลอดจนเพื่อการปรับปรุงและพัฒนาหน่วยงาน ทั้งนี้ ระบบดังกล่าวต้องมีความสะดวกในการใช้งานโดยประเมินจากความพึงพอใจของผู้ใช้

เกณฑ์มาตรฐาน :

๑. มีแผนระบบสารสนเทศ (Information System Plan)
๒. มีระบบสารสนเทศเพื่อการบริหารและการตัดสินใจตามพันธกิจของหน่วยงาน โดยอย่างน้อยต้องครอบคลุมการจัดการเรียนการสอน การวิจัย การบริหารจัดการ และการเงิน และสามารถนำไปใช้ในการดำเนินงานประกันคุณภาพ
๓. มีการประเมินความพึงพอใจของผู้ใช้ระบบสารสนเทศ
๔. มีการนำผลการประเมินความพึงพอใจของผู้ใช้ระบบสารสนเทศมาปรับปรุงระบบสารสนเทศ
๕. มีการส่งข้อมูลผ่านระบบเครือข่ายของหน่วยงานภายนอกที่เกี่ยวข้องตามที่กำหนด

เกณฑ์การประเมิน :

คะแนน ๑	คะแนน ๒	คะแนน ๓	คะแนน ๔	คะแนน ๕
มีการดำเนินการ ๑ ข้อ	มีการดำเนินการ ๒ ข้อ	มีการดำเนินการ ๓ ข้อ	มีการดำเนินการ ๔ ข้อ	มีการดำเนินการ ๕ ข้อ

ตัวชี้วัดที่ ๔ ระบบบริหารความเสี่ยง (สกอ. ๗.๔)

ชนิดของตัวชี้วัด : กระบวนการ

คำอธิบายตัวชี้วัด :

เพื่อให้สำนักศิลปะและวัฒนธรรมมีระบบบริหารความเสี่ยง โดยการบริหารและควบคุมปัจจัย กิจกรรม และกระบวนการดำเนินงานที่อาจเป็นมูลเหตุของความเสียหาย (ทั้งในรูปของตัวเงิน หรือไม่ใช่ตัวเงิน เช่น ชื่อเสียง และการฟ้องร้องจากการไม่ปฏิบัติตามกฎหมาย ระเบียบ ข้อบังคับ ประสิทธิภาพ ประสิทธิผล หรือ ความคุ้มค่า) เพื่อให้ระดับความเสี่ยง และขนาดของความเสียหายที่จะเกิดขึ้นในอนาคตอยู่ในระดับที่ยอมรับและ ควบคุมได้ โดยคำนึงถึงการเรียนรู้วิธีการป้องกันจากการคาดการณ์ปัญหาล่วงหน้าและโอกาสในการเกิด เพื่อป้องกันหรือบรรเทาความรุนแรงของปัญหา รวมทั้งการมีแผนสำรองต่อภาวะฉุกเฉิน เพื่อให้มั่นใจว่าระบบงาน ต่าง ๆ มีความพร้อมใช้งาน มีการปรับปรุงระบบอย่างต่อเนื่องและทันต่อการเปลี่ยนแปลงเพื่อการบรรลุเป้าหมาย ของหน่วยงานตามยุทธศาสตร์หรือกลยุทธ์เป็นสำคัญ

เกณฑ์มาตรฐาน :

๑. มีการแต่งตั้งคณะกรรมการหรือคณะทำงานบริหารความเสี่ยง โดยมีผู้บริหารระดับสูงและตัวแทน ที่รับผิดชอบพันธกิจหลักของหน่วยงานร่วมเป็นคณะกรรมการหรือคณะทำงาน

๒. มีการวิเคราะห์และระบุความเสี่ยง และปัจจัยที่ก่อให้เกิดความเสี่ยงอย่างน้อย ๓ ด้าน ตามบริบท ของหน่วยงาน จากตัวอย่างต่อไปนี้

- ความเสี่ยงด้านทรัพยากร (การเงิน งบประมาณ ระบบเทคโนโลยีสารสนเทศ อาคารสถานที่)
- ความเสี่ยงด้านยุทธศาสตร์ หรือกลยุทธ์ของหน่วยงาน
- ความเสี่ยงด้านนโยบาย กฎหมาย ระเบียบ ข้อบังคับ
- ความเสี่ยงด้านการปฏิบัติงาน เช่น ความเสี่ยงของกระบวนการบริหารหลักสูตรการบริหาร

งานวิจัย ระบบงาน ระบบประกันคุณภาพ

- ความเสี่ยงด้านบุคลากรและความเสี่ยงด้านธรรมาภิบาล โดยเฉพาะจรรยาบรรณของอาจารย์

และบุคลากร

- ความเสี่ยงจากเหตุการณ์ภายนอก
- อื่นๆ ตามบริบทของหน่วยงาน

๓. มีการประเมินโอกาสและผลกระทบของความเสี่ยงและจัดลำดับความเสี่ยงที่ได้จากการวิเคราะห์ ในข้อ ๒

๔. มีการจัดทำแผนบริหารความเสี่ยงที่มีระดับความเสี่ยงสูง และดำเนินการตามแผน

๕. มีการติดตาม และประเมินผลการดำเนินงานตามแผน และรายงานต่อคณะกรรมการประจำ สำนักศิลปะและวัฒนธรรมเพื่อพิจารณาอย่างน้อยปีละ ๑ ครั้ง

๖. มีการนำผลการประเมิน และข้อเสนอแนะจากคณะกรรมการประจำสำนักศิลปะและวัฒนธรรม ไปใช้ในการปรับแผนหรือวิเคราะห์ความเสี่ยงในรอบปีถัดไป

เกณฑ์การประเมิน :

คะแนน ๑	คะแนน ๒	คะแนน ๓	คะแนน ๔	คะแนน ๕
มีการดำเนินการ ๑ ข้อ	มีการดำเนินการ ๒ ข้อ	มีการดำเนินการ ๓ หรือ ๔ ข้อ	มีการดำเนินการ ๕ ข้อ	มีการดำเนินการ ๖ ข้อ

ตัวชี้วัดที่ ๕ ระบบและกลไกการประกันคุณภาพการศึกษาภายใน (สกอ. ๙.๑)

ชนิดของตัวชี้วัด : กระบวนการ

คำอธิบายตัวชี้วัด :

การประกันคุณภาพการศึกษาภายในเป็นภารกิจของสถาบันอุดมศึกษา ตามที่กำหนดไว้ในพระราชบัญญัติการศึกษาแห่งชาติ พ.ศ.๒๕๔๒ แก้ไขเพิ่มเติม (ฉบับที่ ๒) พ.ศ. ๒๕๔๕ ซึ่งสถาบันต้องสร้างระบบและกลไกในการควบคุม ตรวจสอบ ประเมินและพัฒนาการดำเนินงานของสถาบันให้เป็นไปตามนโยบาย เป้าประสงค์ และระดับคุณภาพตามมาตรฐานที่กำหนดโดยสถาบันและหน่วยงานต้นสังกัด ตลอดจนหน่วยงานที่เกี่ยวข้อง มีการวัดผลสำเร็จของการประกันคุณภาพการศึกษาภายในรวมทั้งการรายงานผลการประกันคุณภาพต่อหน่วยงานที่เกี่ยวข้อง และเปิดเผยต่อสาธารณชน มีการประเมินและปรับปรุงอย่างต่อเนื่อง และมีนวัตกรรมที่เป็นแบบอย่างที่ดี

การประกันคุณภาพการศึกษาภายในถือเป็นส่วนหนึ่งของกระบวนการบริหารการศึกษาที่ต้องดำเนินการอย่างต่อเนื่อง โดยมีการสร้างจิตสำนึกให้เห็นว่าเป็นความรับผิดชอบร่วมกันของทุกคนในการพัฒนาคุณภาพการศึกษา ทั้งนี้ เพื่อเป็นหลักประกันแก่สาธารณชนให้มั่นใจได้ว่าสถาบันสามารถสร้างผลผลิตทางการศึกษาที่มีคุณภาพ

เกณฑ์มาตรฐาน :

๑. มีระบบและกลไกการประกันคุณภาพการศึกษาภายในที่เหมาะสมและสอดคล้องกับพันธกิจและพัฒนาการของหน่วยงาน และดำเนินการตามระบบที่กำหนด
๒. มีการกำหนดนโยบายและให้ความสำคัญเรื่องการประกันคุณภาพการศึกษาภายใน โดยคณะกรรมการระดับนโยบายและผู้บริหารสูงสุดของหน่วยงาน
๓. มีการกำหนดตัวบ่งชี้เพิ่มเติมตามอัตลักษณ์หน่วยงานและสถาบัน
๔. มีการดำเนินงานด้านการประกันคุณภาพการศึกษาภายในที่ครบถ้วน ประกอบด้วย
 - ๑) การควบคุม ติดตามการดำเนินงานและประเมินคุณภาพ
 - ๒) การจัดทำรายงานประจำปีที่เป็นรายงานประเมินคุณภาพเสนอต่อคณะกรรมการประจำ

สำนักศิลปะและวัฒนธรรมและสำนักงานคณะกรรมการการอุดมศึกษาตามกำหนดเวลา โดยเป็นรายงานที่มีข้อมูลครบถ้วนตามที่สำนักงานคณะกรรมการการอุดมศึกษากำหนด ใน CHE QA Online และ

๓) การนำผลการประเมินคุณภาพไปทำแผนการพัฒนาคุณภาพการศึกษาของหน่วยงาน

๕. มีการนำผลการประกันคุณภาพการศึกษาภายในมาปรับปรุงการทำงาน และส่งผลให้มีการพัฒนาผลการดำเนินงานตามตัวบ่งชี้ของแผนกลยุทธ์ทุกตัวบ่งชี้

๖. มีระบบสารสนเทศที่ให้ข้อมูลสนับสนุนการประกันคุณภาพการศึกษาภายในครบทั้ง ๙ องค์ประกอบ
คุณภาพ

๗. มีส่วนร่วมของผู้มีส่วนได้ส่วนเสียในการประกันคุณภาพการศึกษา โดยเฉพาะนักศึกษา ผู้ใช้บัณฑิต และผู้ให้บริการตามพันธกิจของหน่วยงาน

๘. มีเครือข่ายการแลกเปลี่ยนเรียนรู้ด้านการประกันคุณภาพการศึกษาระหว่างหน่วยงานและมีกิจกรรมร่วมกัน

๙. มีแนวปฏิบัติที่ดีหรืองานวิจัยด้านการประกันคุณภาพการศึกษาที่หน่วยงานพัฒนาขึ้นและเผยแพร่ให้หน่วยงานอื่นสามารถนำไปใช้ประโยชน์

เกณฑ์การประเมิน :

คะแนน ๑	คะแนน ๒	คะแนน ๓	คะแนน ๔	คะแนน ๕
มีการดำเนินการ ๑ ข้อ	มีการดำเนินการ ๒ หรือ ๓ ข้อ	มีการดำเนินการ ๔ หรือ ๕ หรือ ๖ ข้อ	มีการดำเนินการ ๗ หรือ ๘ ข้อ	มีการดำเนินการ ๙ ข้อ

คณะผู้จัดทำ

คณะกรรมการดำเนินการ

๑. รองศาสตราจารย์ ดร.ศิโรจน์	ผลพันธุ์นิน
๒. ผู้ช่วยศาสตราจารย์พิชญ์	บางเขียว
๓. อาจารย์ปัทมา	วัฒนพานิช
๔. ดร.ไพฑูรย์	มากสุข
๕. ผู้ช่วยศาสตราจารย์ประเสริฐ	ลิมสุขวัฒน์
๖. ผู้ช่วยศาสตราจารย์ ดร.ลินดา	เกณท์มา
๗. รองศาสตราจารย์ ดร.บุญมี	กวินเสกสรร
๘. ผู้ช่วยศาสตราจารย์ ดร.อารีวรรณ	เอี่ยมสะอาด
๙. ผู้ช่วยศาสตราจารย์ลาวัลย์	ฟุ้งขจร
๑๐. รองศาสตราจารย์ ดร.วรรณวดี	ชัยชาญกุล
๑๑. ผู้ช่วยศาสตราจารย์เผด็จ	กำคำ
๑๒. ดร.สุทิพย์พร	โชติรัตน์ศักดิ์
๑๓. อาจารย์ทวีศักดิ์	จงประดับเกียรติ
๑๔. อาจารย์ปวิช	ผลงาม
๑๕. ผู้ช่วยศาสตราจารย์สุปราณี	ศิริสวัสดิ์ชัย
๑๖. ผู้ช่วยศาสตราจารย์สายัณ	พุทธลา
๑๗. นายสุชาครีย์	ก่อเกียรติตระกูล
๑๘. อาจารย์สายฝน	ทรงเสียงไชย
๑๙. อาจารย์ภาณุ	กุศลวงศ์
๒๐. อาจารย์จักรพงษ์	กังวานโสภณ

ฝ่ายประสานงานและจัดทำเอกสารเผยแพร่

๒๑. นางสาวพรรณณี	พันธรังษี
๒๒. นายสาโรจน์	ศรีสง่าชัยพร
๒๓. นายกิตติศักดิ์	พูนพิทยา
๒๔. นายเดชสิทธิ์	รัศมีวงศ์พร

