



## แผนกลยุทธ์

สำนักศิลปะและวัฒนธรรม

มหาวิทยาลัยราชภัฏบ้านสมเด็จเจ้าพระยา

พ.ศ.๒๕๕๗ - ๒๕๖๑

ภาคผนวก

## คำนำ

แผนกลยุทธ์สำนักศิลปะและวัฒนธรรม มหาวิทยาลัยราชภัฏบ้านสมเด็จเจ้าพระยา พ.ศ.๒๕๕๘-๒๕๖๒ เป็นแผนยุทธศาสตร์ที่จัดทำขึ้นเพื่อเป็นกรอบทิศทางการพัฒนางานศาสนา ศิลปะและวัฒนธรรม เพื่อก่อให้เกิดความภาคภูมิใจในความเป็นไทย ความเป็นน้ำหนึ่งใจเดียวกันท่ามกลางความหลากหลายทางวัฒนธรรม (Unity in Diversity) มีความรู้คู่คุณธรรมสามารถดำรงมรดกภูมิปัญญาทางวัฒนธรรมของสังคมไทย ตลอดจนสามารถปรับเปลี่ยนวิถีชีวิตได้อย่างเหมาะสมและเท่าทันกับการเปลี่ยนแปลงของโลก ปัจจุบันและอนาคต และสามารถดำรงตนได้อย่าง มีเหตุ มีผล พอดี พอประมาณตามปรัชญาเศรษฐกิจพอเพียง อันจะนำไปสู่การพัฒนาประเทศ โดยแผนกลยุทธ์สำนักศิลปะและวัฒนธรรม พ.ศ.๒๕๕๘-๒๕๖๒ มีความสอดคล้องกับแผนกลยุทธ์มหาวิทยาลัยราชภัฏบ้านสมเด็จเจ้าพระยา พ.ศ.๒๕๕๘-๒๕๖๒ และสอดคล้องกับแผนแม่บทวัฒนธรรมแห่งชาติ พ.ศ.๒๕๕๐-๒๕๕๙

อนึ่ง แผนกลยุทธ์สำนักศิลปะและวัฒนธรรม มหาวิทยาลัยราชภัฏบ้านสมเด็จเจ้าพระยา พ.ศ.๒๕๕๘-๒๕๖๒ ได้มีการวิเคราะห์และสังเคราะห์จากข้อมูลผลการดำเนินงานที่ผ่านมา โดยเปิดรับฟังความคิดเห็นของผู้ที่มีส่วนได้ส่วนเสีย และเน้นการมีส่วนร่วมของชุมชนในการจัดการทรัพยากรทางวัฒนธรรม เพื่อให้คนในชุมชนเกิดความตระหนักรู้และการสงวนรักษาทรัพยากรทางวัฒนธรรมของชาติให้คงอยู่สืบต่อไป ซึ่งแผนกลยุทธ์สำนักศิลปะและวัฒนธรรม มหาวิทยาลัยราชภัฏบ้านสมเด็จเจ้าพระยา ฉบับนี้ได้ผ่านการพิจารณาจากคณะกรรมการบริหารสำนักศิลปะและวัฒนธรรม ซึ่งแผนกลยุทธ์ฉบับนี้สำเร็จได้จากความร่วมมือ ร่วมใจของผู้บริหารและบุคลากรสำนักศิลปะและวัฒนธรรม จึงหวังเป็นอย่างยิ่งว่าแผนกลยุทธ์ฉบับนี้จะเป็นแนวทางในการดำเนินงานด้านศิลปวัฒนธรรมที่สอดคล้องประสานกับพันธกิจหลักของมหาวิทยาลัยได้อย่างมีประสิทธิภาพ

อาจารย์ปัทมา วัฒนพานิช

ผู้อำนวยการสำนักศิลปะและวัฒนธรรม

## บทที่ ๑

### งานทั่วไป

**สำนักศิลปะและวัฒนธรรม** เป็นหน่วยงานตามโครงสร้างการแบ่งส่วนราชการของมหาวิทยาลัยราชภัฏบ้านสมเด็จเจ้าพระยา เริ่มดำเนินงานในชื่อของศูนย์ศิลปวัฒนธรรม ก่อตั้งขึ้นตามพระราชบัญญัติวิทยาลัยครู และสถาบันราชภัฏในปีพุทธศักราช ๒๕๓๘ ปัจจุบันสำนักศิลปะและวัฒนธรรมเป็นหน่วยงานหนึ่งที่จะต้องดำเนินการตามภารกิจหลักของมหาวิทยาลัยราชภัฏด้านการทำนุบำรุงศิลปวัฒนธรรม ซึ่งเป็นบทบาทและภารกิจที่สำคัญของกรอบแผนพัฒนาอุดมศึกษาศึกษาระยะยาว ๑๕ ปี (พ.ศ. ๒๕๕๑ – ๒๕๖๕) ของสำนักงานคณะกรรมการการอุดมศึกษาและสอดคล้องกับประเด็นยุทธศาสตร์ของชาติในด้านการสร้างเครือข่ายทางวัฒนธรรม ให้เป็นแหล่งเรียนรู้และส่งเสริมภูมิปัญญาไทยรวมทั้งตอบสนองพันธกิจของมหาวิทยาลัยที่มุ่งเน้นการผลิตบัณฑิตและการทำนุบำรุงศิลปวัฒนธรรมสำนักศิลปะและวัฒนธรรมมีแนวคิดในการส่งเสริมและทำนุบำรุงศิลปวัฒนธรรม ทั้งในด้านที่เกี่ยวกับคนและภูมิปัญญา ธรรมชาติ สิ่งแวดล้อมและวิถีชีวิตไทย และส่งเสริมให้มีการวิเคราะห์เกี่ยวกับวิถีคิด วิถีรู้สึก วิถีแสดงออก ระบบความหมายและคุณค่า อันจะนำไปสู่การเลือกสรรและการตัดสินใจรวมทั้งการสร้างสรรค์วัฒนธรรมใหม่เพื่อการดำรงชีวิตที่เหมาะสมในภาวะวิกฤตของสังคมไทยในปัจจุบันทั้งนี้โดยบูรณาการกระบวนการทำนุบำรุงศิลปวัฒนธรรมให้สอดคล้องไปกับกิจกรรมการเรียนการสอน และกระบวนการพัฒนาการศึกษา

**สำนักศิลปะและวัฒนธรรม** มหาวิทยาลัยราชภัฏบ้านสมเด็จเจ้าพระยา จึงเป็นหน่วยงานที่จะช่วยสร้างคุณภาพของบุคลากรให้มีความเข้าใจในบทบาทของวัฒนธรรมแห่งตน ชุมชน และท้องถิ่น เพื่อนำมาปรับให้เข้ากับสภาพของวิถีชีวิตแบบไทยในสังคมปัจจุบัน อีกทั้งเพื่อสร้างคุณภาพทางจิตใจให้รู้จักความอ่อนโยน มีสุนทรียะ ประกอบด้วยเหตุผล ถึงพร้อมด้วยคุณธรรม จริยธรรม เกิดความรัก ความภาคภูมิใจและศรัทธาในศิลปวัฒนธรรมซึ่งถ่ายทอดมาจากบรรพบุรุษ อันจะเป็นแนวทางสำหรับการนำมาอนุรักษ์และพัฒนาให้คงอยู่ในสังคมยุคใหม่ได้อย่างราบรื่น ปัจจุบันสำนักศิลปะและวัฒนธรรมมีการบริหารงานในรูปของคณะกรรมการ โดยมีที่ปรึกษาผู้ทรงคุณวุฒิ และมีเจ้าหน้าที่ช่วยสนับสนุนการทำงาน มีชมรมที่มีกิจกรรมทางด้านศิลปวัฒนธรรม มีสำนักงานตั้งอยู่บริเวณอาคารหอประชุมศูนย์วัฒนธรรมในบริเวณโรงเรียนสาธิตของมหาวิทยาลัยราชภัฏบ้านสมเด็จเจ้าพระยา

### วัตถุประสงค์ (Objective)

๑. เพื่อทำนุบำรุง อนุรักษ์ ส่งเสริม เผยแพร่ศิลปวัฒนธรรมไทยและภูมิปัญญาท้องถิ่นให้คงอยู่อย่างยั่งยืน
๒. เพื่อสร้างความตระหนักรู้ ปลูกจิตสำนึก และเห็นคุณค่าของศิลปวัฒนธรรมไทย
๓. เพื่อนำทุนทางวัฒนธรรมมาสร้างมูลค่าเพิ่มทางเศรษฐกิจเชิงสร้างสรรค์

๔. เพื่อให้มีการแลกเปลี่ยนเรียนรู้ทางวัฒนธรรมระหว่างชุมชน มหาวิทยาลัย หน่วยงานภาครัฐและเอกชน

๕. เพื่อให้มีเครือข่ายแลกเปลี่ยน ความร่วมมือทางศิลปวัฒนธรรมในระดับอาเซียนและสากล

๖. เพื่อให้นิสิตและบุคลากรในมหาวิทยาลัย นำหลักปรัชญาเศรษฐกิจพอเพียงอันเนื่องมาจากพระราชดำริ มาเป็นแนวทางในการดำรงชีวิต

## หลักในการดำเนินงาน

สำนักศิลปะและวัฒนธรรม ได้กำหนดปรัชญาในการทำงานทำนุบำรุงและสืบสานงานวัฒนธรรมไว้ ดังนี้ “แหล่งรวมองค์ความรู้ เชิดชูภูมิปัญญาท้องถิ่น เผยแพร่วัฒนธรรมของแผ่นดิน พัฒนางานศิลป์สู่สากล” โดยกำหนดวิสัยทัศน์ในการทำงานไว้ว่า “ใช้มิติทางวัฒนธรรม ขับเคลื่อนและประสานความร่วมมือกับทุกหน่วยงานเพื่อก้าวสู่ประชาคมโลก” สำหรับพันธกิจสำคัญที่กำหนดร่วมกัน ดังนี้

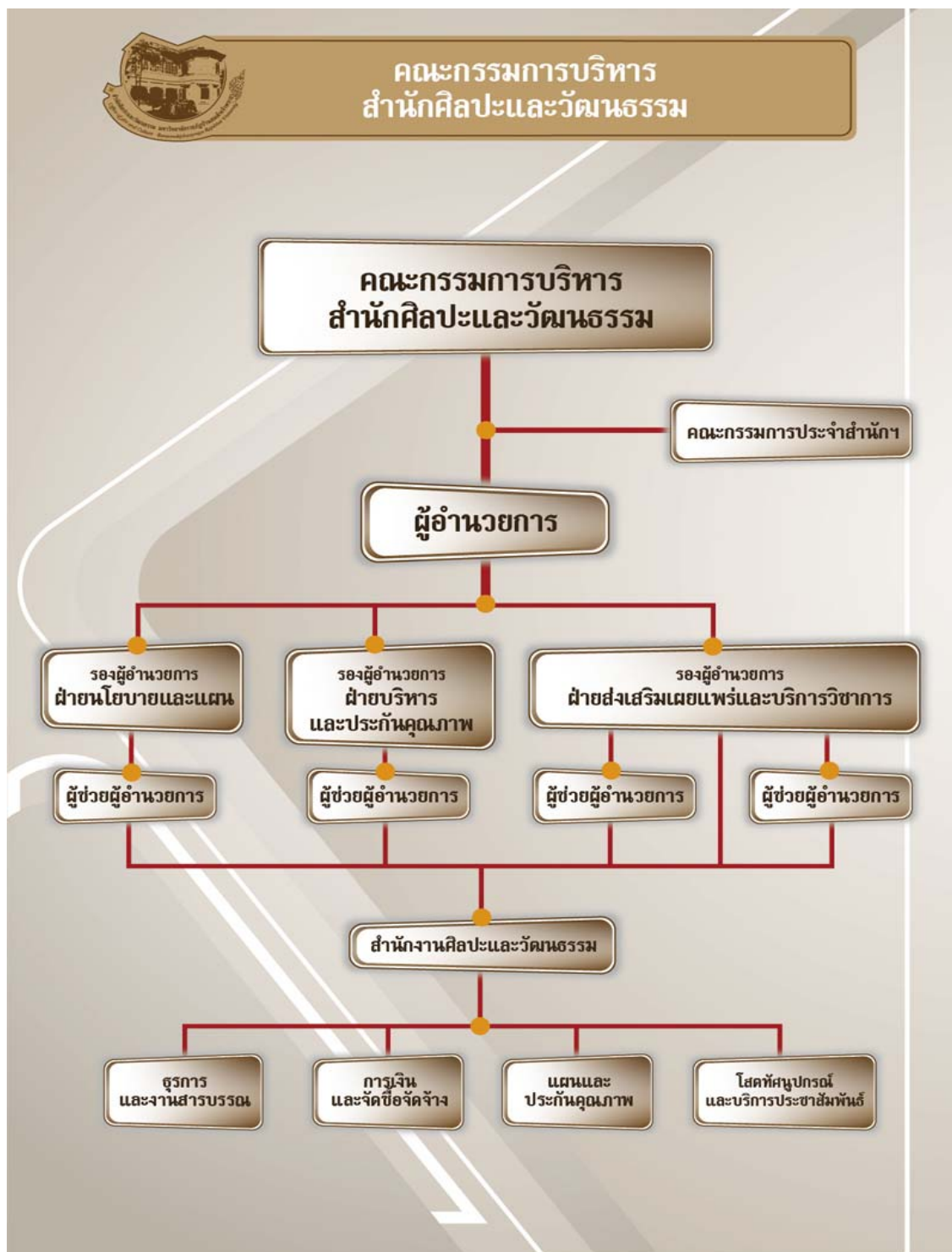
๑. อนุรักษ์ สืบทอด ส่งเสริมศิลปวัฒนธรรมและความหลากหลายทางวัฒนธรรมให้คงอยู่อย่างยั่งยืน
๒. ศึกษา วิจัย พัฒนาและเผยแพร่องค์ความรู้ทางด้านศิลปวัฒนธรรมอย่างต่อเนื่องเพื่อสร้างสังคมแห่งการเรียนรู้
๓. การบริหารจัดการเพื่อนำทุนทางวัฒนธรรมเพื่อพัฒนาสู่เศรษฐกิจสร้างสรรค์
๔. สร้างเครือข่ายทางวัฒนธรรมและมีส่วนร่วมระหว่างชุมชน มหาวิทยาลัยและหน่วยงานต่างๆ ภายในประเทศ
๕. สร้างความร่วมมือและเชื่อมโยงศิลปวัฒนธรรมโดยใช้วัฒนธรรมเป็นสื่อกลางในการส่งเสริมแลกเปลี่ยน และกระชับความสัมพันธ์ในระดับอาเซียนและสากล
๖. ส่งเสริม และสืบสาน โครงการอันเนื่องมาจากพระราชดำริ

## งบประมาณ

ตารางแสดงงบประมาณการดำเนินงานสำนักศิลปะและวัฒนธรรม ปีงบประมาณ ๒๕๕๘

กิจกรรมการดำเนินงานทำนุบำรุงศิลปวัฒนธรรม	งบแผ่นดิน	งบรายได้
<b>กิจกรรมตามยุทธศาสตร์</b>		
โครงการจัดองค์ความรู้ด้านวัฒนธรรม	๔๐๐,๐๐๐	
โครงการอนุรักษ์ สืบสานมรดกทางวัฒนธรรม	๔๙๕,๐๐๐	
โครงการสร้างมูลค่าเพิ่มทางเศรษฐกิจเชิงสร้างสรรค์ด้วยทุนทางวัฒนธรรม	๒๓๐,๐๐๐	
โครงการสร้างเครือข่ายความร่วมมือทางวัฒนธรรม	๑๕๐,๐๐๐	
โครงการอันเนื่องมาจากพระราชดำริ	๗๖,๓๐๐	
โครงการส่งเสริมเผยแพร่และทำนุบำรุงศิลปวัฒนธรรม	๑,๓๕๑,๓๐๐	
โครงการเครือข่ายทางศิลปวัฒนธรรม		๑๙๐,๐๐๐
โครงการจัดทำวารสารที่ทัศน์วัฒนธรรม		๓๐,๐๐๐
	<b>๒,๗๐๒,๖๐๐</b>	<b>๒๒๐,๐๐๐</b>

## โครงสร้างการบริหาร



อัตรากำลัง

สำนักศิลปะและวัฒนธรรม มีอัตรากำลังทั้งสิ้น ๑๒ อัตรา ประกอบไปด้วย ผู้อำนวยการ ๑ อัตรา รองผู้อำนวยการ ๓ อัตรา ผู้ช่วยผู้อำนวยการ ๔ อัตรา และบุคลากรประจำสำนักฯ ๔ อัตรา

## บทที่ ๒

### การวิเคราะห์สภาพแวดล้อมสำนักศิลปะและวัฒนธรรม

#### การวิเคราะห์สถานการณ์จากปัจจัยภายในและภายนอกสำนักศิลปะและวัฒนธรรม

การจัดทำแผนกลยุทธ์สำนักศิลปะและวัฒนธรรม พ.ศ.๒๕๕๘ – ๒๕๖๒ สำนักศิลปะและวัฒนธรรม ได้มีการดำเนินการจัดประชุมคณะกรรมการประจำสำนักฯ เพื่อระดมความคิดเห็นในการวิเคราะห์ สภาพแวดล้อมและสถานการณ์จากปัจจัยภายในและภายนอก โดยใช้กระบวนการ SWOT Analysis เป็นเครื่องมือในการตรวจสอบและประเมินถึงสภาพที่แท้จริงขององค์กร โดยพิจารณาเป็น ๒ ส่วน ดังนี้

#### ปัจจัยภายใน (Internal Environment)

##### จุดแข็ง (Strength)

- มีการจัดทำรายงานการประชุมของสำนักที่ชัดเจน ผู้บันทึกการประชุมสามารถเก็บสาระสำคัญ ทำให้ทุกคนที่เข้าประชุมทราบรายละเอียดการประชุมได้และถือเป็นหลักฐานสำคัญว่ามีสาระอะไรบ้าง มติที่ประชุมว่าอย่างไร
- มีการดำเนินงานตามขั้นตอน PDCA ได้ชัดเจนและมีการยกตัวอย่างประกอบ ทำให้เข้าใจและเห็นภาพได้ดีมาก
- มีการปฏิบัติหน้าที่ตามกฎหมายที่กำหนดครบถ้วนโดยยึดหลักตาม พรบ.มหาวิทยาลัยราชภัฏ พ.ศ.๒๕๔๗ อันว่าด้วยการบริหารงานการจัดโครงการของสำนักศิลปะและวัฒนธรรม นอกจากนี้ มีการให้ผู้ทรงคุณวุฒิภายนอกให้ช่วยประเมินผลการดำเนินงานภายในของสำนัก และมีการให้เจ้าหน้าที่สายสนับสนุนประเมินผลการดำเนินงานของคณะผู้บริหาร
- มีการบริหารงบประมาณ จัดสรรงบประมาณได้อย่างมีประสิทธิภาพ เพื่อใช้ในการจัดกิจกรรม โครงการต่างๆ ตามกลยุทธ์ได้
- มีระบบและกลไกการประกันคุณภาพการศึกษาตามภารกิจในการดำเนินงานการประกันคุณภาพการศึกษาโดยเน้นการมีส่วนร่วมของบุคลากรภายในและหน่วยงานในมหาวิทยาลัยฯ เป็นการสร้างเครือข่ายการประกันคุณภาพให้กับองค์กร

##### จุดอ่อน (Weakness)

- การเขียนผลการดำเนินงานควรอ้างอิงเอกสารให้ตรงและสอดคล้องกับผลการดำเนินงาน



- บุคลากรมีจำนวนไม่เพียงพอกับภารกิจที่ดำเนินการ

## ปัจจัยภายนอก (External Environment)

### โอกาส (Opportunity)

- มีชุมชนต่างๆรายรอบมหาวิทยาลัย เช่น ชุมชนลาว ชุมชนมอญ ชุมชนมุสลิม เพื่อร่วมทำกิจกรรมต่างๆของสำนักศิลปะและวัฒนธรรม เพื่อให้เกิดการเรียนรู้และเกิดความเข้าใจอันดีต่อกัน
- ผู้บริหารควรให้ชุมชนที่เข้าร่วมกิจกรรม มาร่วมกำหนดแผนกลยุทธ์และแผนปฏิบัติงาน เพื่อให้ได้แนวคิดที่หลากหลายและสอดคล้องความต้องการของชุมชน และได้รับความร่วมมือจากชุมชนต่างๆ โดยรอบมหาวิทยาลัยมากยิ่งขึ้น

### อุปสรรค (Threats)

- หน้าที่ความรับผิดชอบของสำนักศิลปะและวัฒนธรรมไม่ได้สัดส่วนกับบุคลากรที่มีอยู่ ส่งผลให้ผู้ปฏิบัติงานไม่สามารถปฏิบัติงานได้อย่างมีประสิทธิภาพ
- งบประมาณในการสนับสนุนการจัดซื้อครุภัณฑ์ไม่เพียงพอต่อการดำเนินงานของสำนักศิลปะและวัฒนธรรม
- งบประมาณแผ่นดินไม่เอื้อต่อการจัดโครงการที่ศึกษาแลกเปลี่ยนและสร้างเครือข่ายความร่วมมือกับต่างประเทศ

## สรุปผลการวิเคราะห์ SWOT Analysis

สำนักศิลปะและวัฒนธรรมเป็นหน่วยงานหลักในโครงสร้างของมหาวิทยาลัย มีฐานะเทียบเท่าคณะ โดยมีพันธกิจหลักด้านการทำนุบำรุงศิลปวัฒนธรรม ซึ่งผลสรุปจากการวิเคราะห์ SWOT Analysis พบว่า

**จุดแข็ง** ของสำนักศิลปะและวัฒนธรรม มีการจัดทำแผนกลยุทธ์ของหน่วยงานและมีการปฏิบัติงานตามแผนที่ได้กำหนดไว้โดยสามารถติดตามตรวจสอบได้ มีการส่งเสริมสนับสนุนให้บุคลากรเข้ารับการพัฒนาความรู้ความสามารถอย่างต่อเนื่อง พร้อมทั้งมีระบบกลไกที่ดีในการดำเนินงานด้านการประกันคุณภาพ

**จุดอ่อน** การเผยแพร่ข้อมูลศิลปวัฒนธรรมและข้อมูลเกี่ยวกับกรุงธนบุรีศึกษาสู่สังคมทางเว็บไซต์ บุคลากรมีจำนวนไม่เพียงพอกับภารกิจที่ดำเนินการ

**โอกาส** สำนักศิลปะและวัฒนธรรมมีเครือข่ายทางวัฒนธรรมและชุมชนต่างๆ รายรอบมหาวิทยาลัย เพื่อร่วมทำกิจกรรมต่างๆ ก่อให้เกิดการเรียนรู้และเกิดความเข้าใจอันดีต่อกัน การร่วมกำหนดแผนกลยุทธ์และแผนปฏิบัติงานกับเครือข่ายทางวัฒนธรรมดังกล่าวเพื่อให้ได้แนวคิดที่หลากหลาย และได้รับความร่วมมือมากยิ่งขึ้น

**อุปสรรค** ภาระหน้าที่ความรับผิดชอบของสำนักศิลปะและวัฒนธรรมไม่เหมาะสมกับจำนวนบุคลากรที่มีอยู่ส่งผลให้ผู้ปฏิบัติงานไม่สามารถปฏิบัติงานได้อย่างมีประสิทธิภาพ ปัญหาด้านงบประมาณในการสนับสนุนการจัดซื้อครุภัณฑ์และการจัดโครงการที่ศึกษาแลกเปลี่ยนและสร้างเครือข่ายความร่วมมือกับต่างประเทศ

### บทที่ ๓

#### แผนกลยุทธ์สำนักศิลปะและวัฒนธรรม พ.ศ.๒๕๕๘ - ๒๕๖๒

#### ปรัชญา

แหล่งรวมองค์ความรู้ เชิดชูภูมิปัญญาท้องถิ่น เผยแพร่วัฒนธรรมของแผ่นดิน พัฒนางานศิลปะสู่สากล

#### วิสัยทัศน์ (Vision)

ใช้มิติทางวัฒนธรรม ขับเคลื่อนและประสานความร่วมมือกับทุกหน่วยงานเพื่อก้าวสู่ประชาคมโลก

#### พันธกิจ (Mission)

๑. อนุรักษ์ สืบทอด ส่งเสริมศิลปวัฒนธรรมและความหลากหลายทางวัฒนธรรมให้คงอยู่อย่างยั่งยืน
๒. ศึกษา วิจัย พัฒนาและเผยแพร่องค์ความรู้ทางด้านศิลปวัฒนธรรมอย่างต่อเนื่องเพื่อสร้างสังคมแห่งการเรียนรู้
๓. การบริหารจัดการเพื่อนำทุนทางวัฒนธรรมเพื่อพัฒนาสู่เศรษฐกิจสร้างสรรค์
๔. สร้างเครือข่ายทางวัฒนธรรมและมีส่วนร่วมระหว่างชุมชน มหาวิทยาลัย และหน่วยงานต่างๆภายในประเทศ
๕. สร้างความร่วมมือและเชื่อมโยงศิลปวัฒนธรรมโดยใช้วัฒนธรรมเป็นสื่อกลางในการส่งเสริม แลกเปลี่ยน และกระชับความสัมพันธ์ในระดับอาเซียนและสากล

๖. ส่งเสริม และสืบสาน โครงการอันเนื่องมาจากพระราชดำริ

**กลยุทธ์สำนักศิลปะและวัฒนธรรม พ.ศ.๒๕๕๘ – ๒๕๖๒**

**เป้าหมายที่ ๓** การสร้างความตระหนักรู้ ปูทางจิตสำนึก สืบสานและเผยแพร่ ภาษา ดนตรีและ ศิลปวัฒนธรรมไทยสู่สากล

**โดยมีรายละเอียดดังต่อไปนี้**

**เป้าหมายที่ ๓** การสร้างความตระหนักรู้ ปูทางจิตสำนึก สืบสานและเผยแพร่ ภาษา ดนตรีและ ศิลปวัฒนธรรมไทยสู่สากลและสืบสานเศรษฐกิจพอเพียง

**กลยุทธ์หลักที่ ๑** การพัฒนาองค์ความรู้ความหลากหลายทางวัฒนธรรมให้คงอยู่อย่างยั่งยืน

**เป้าประสงค์** สำนักศิลปะและวัฒนธรรมเป็นศูนย์กลางองค์ความรู้ของท้องถิ่น ชุมชน สังคม

**กลยุทธ์ที่ ๑** พัฒนาองค์ความรู้ทางวัฒนธรรม

มาตรการ/โครงการ/กิจกรรม

๑. สร้างองค์ความรู้ และพัฒนาแหล่งความรู้และฐานข้อมูลเกี่ยวกับวัฒนธรรม ท้องถิ่น ชุมชน สังคม
๒. ส่งเสริมการจัดกิจกรรม / โครงการ อนุรักษ์ สืบทอดมรดกวัฒนธรรม และ สร้างเครือข่ายที่เน้นกระบวนการการแลกเปลี่ยนเรียนรู้ร่วมกัน
๓. จัดทำวารสารเผยแพร่องค์ความรู้ทางวัฒนธรรมหลากหลายรูปแบบ
๔. สนับสนุนนักศึกษาและบุคลากร ศึกษา วิจัย และบูรณาการองค์ความรู้ด้าน ศิลปวัฒนธรรม ภูมิปัญญาท้องถิ่น

**กลยุทธ์หลักที่ ๒** สืบสานโครงการอันเนื่องมาจากแนวพระราชดำริและหลักปรัชญาเศรษฐกิจพอเพียง

**เป้าประสงค์** สำนักศิลปะและวัฒนธรรมจัดทำโครงการอันเนื่องมาจากแนวพระราชดำริและหลัก ปรัชญาเศรษฐกิจพอเพียงให้บรรลุตามวัตถุประสงค์

**กลยุทธ์ที่ ๑** สร้างโครงการตามปรัชญาเศรษฐกิจพอเพียง

มาตรการ/โครงการ/กิจกรรม

๑. ส่งเสริมและสืบสานโครงการอันเนื่องมาจากแนวพระราชดำริ
๒. บูรณาการหลักปรัชญาเศรษฐกิจพอเพียงในการจัดกิจกรรมกับการเรียนการสอนและเผยแพร่กิจกรรมโครงการอันเนื่องมาจากแนวพระราชดำริ



ตัวชี้วัด/เป้าหมายการดำเนินงานตามกลยุทธ์ของสำนักศิลปะและวัฒนธรรม

เป้าหมายที่ ๓ การสร้างความตระหนักรู้ ปู่อกจิตสำนึกสืบสานและเผยแพร่ ภาษา ตำนาน และศิลปวัฒนธรรมไทยสู่สากล

- กลยุทธ์หลักที่ ๑ การพัฒนาองค์ความรู้ความหลากหลายทางวัฒนธรรมให้คงอยู่อย่างยั่งยืน

เป้าประสงค์	กลยุทธ์	มาตรการ/โครงการ/กิจกรรม	ตัวชี้วัด	หน่วย	เป้าหมาย				ผู้รับผิดชอบ
					๒๕๕๘	๒๕๕๙	๒๕๖๐	๒๕๖๑	
สำนักศิลปะและวัฒนธรรม เป็นศูนย์กลางองค์ความรู้ของท้องถิ่น ชุมชน และสังคม	๑. พัฒนาองค์ความรู้ทางวัฒนธรรม	๑.สร้างองค์ความรู้ และพัฒนาแหล่งความรู้และฐานข้อมูลเกี่ยวกับวัฒนธรรมท้องถิ่น ชุมชน สังคม ๒.ส่งเสริมการจัดกิจกรรม / โครงการ อนุรักษ์ สืบต่อมรดกวัฒนธรรม และสร้างเครือข่ายที่เน้นกระบวนการแลกเปลี่ยนเรียนรู้ร่วมกัน ๓.จัดทำวารสารเผยแพร่องค์ความรู้ทางวัฒนธรรมหลากหลายรูปแบบ ๔.สนับสนุนนักศึกษาและบุคลากร ศึกษา วิจัย และบูรณาการองค์ความรู้ด้านศิลปวัฒนธรรม ภูมิปัญญาท้องถิ่น	๑. ระบบและกลไกการทำงานบำรุงศิลปวัฒนธรรม	ระดับ	๕	๕	๕	๕	สำนักศิลปะและวัฒนธรรม
			๒. การส่งเสริมและสนับสนุนด้านศิลปและวัฒนธรรม	โครงการ	๘	๘	๘	๑๐	
			๓. การพัฒนาศูนย์ทริยภาพด้านศิลปและวัฒนธรรม	ระดับ	๕	๕	๕	๕	
			๔. จำนวนฐานข้อมูล และเอกสารเผยแพร่งานศิลปวัฒนธรรม	จำนวนฐานข้อมูล / ชิ้นงาน	๓	๔	๕	๖	

- กลยุทธ์หลักที่ ๒ สืบสานโครงการอันเนื่องมาจากแนวพระราชดำริและหลักปรัชญาของเศรษฐกิจพอเพียง

เป้าประสงค์	กลยุทธ์	มาตรการ/โครงการ/กิจกรรม	ตัวชี้วัด	หน่วย	เป้าหมาย				ผู้รับผิดชอบ
					๒๕๕๘	๒๕๕๙	๒๕๖๐	๒๕๖๑	
ด้านาศึกษาและวัฒนธรรม จัดทำโครงการอื่น เนื่องมาจากแนว พระราชดำริและหลัก ปรัชญาของเศรษฐกิจ พอเพียงให้บรรลุตาม วัตถุประสงค์	๑. สร้างโครงการตามปรัชญา ของเศรษฐกิจพอเพียง	๑. ส่งเสริมและสืบสานโครงการ อันเนื่องมาจากแนวพระราชดำริ ๒. บูรณาการหลักปรัชญา เศรษฐกิจพอเพียงในการจัด กิจกรรมกับการเรียนการสอนและ เผยแพร่กิจกรรมโครงการอัน เนื่องมาจากแนวพระราชดำริ	๑. จำนวนกิจกรรม / โครงการส่งเสริมและ สืบสานโครงการอัน เนื่องมาจาก พระราชดำริและ บูรณาการหลัก ปรัชญาของเศรษฐกิจ พอเพียงในการจัด กิจกรรมกับการเรียน การสอน	จำนวน กิจกรรม	๑	๑	๒	๒	ค่านักศึกษาและ วัฒนธรรม

ความเชื่อมโยงกลยุทธ์หลักของมหาวิทยาลัยกับสำนักศิลปะและวัฒนธรรม

วิสัยทัศน์ : มหาวิทยาลัยราชภัฏบ้านสมเด็จเจ้าพระยาเป็นมหาวิทยาลัยคุณภาพได้มาตรฐานสากลในภูมิภาคอาเซียน

เป้าหมายที่ ๓ การสร้างความตระหนักรู้ ปลุกจิตสำนึก  
สืบสานและเผยแพร่ ภาษา ดนตรีและศิลปวัฒนธรรมไทยสู่สากล



สำนักศิลปะและวัฒนธรรม



วิสัยทัศน์ : ใช้มิติทางวัฒนธรรม ขับเคลื่อนและประสานความร่วมมือกับทุกหน่วยงานเพื่อก้าวสู่ประชาคมโลก



เป้าหมายที่ ๓ การสร้างความตระหนักรู้ ปลุกจิตสำนึก  
สืบสานและเผยแพร่ ภาษา ดนตรีและศิลปวัฒนธรรมไทยสู่สากล



กลยุทธ์หลักที่ ๑ การพัฒนาองค์  
ความรู้ความหลากหลายทาง  
วัฒนธรรมให้คงอยู่อย่างยั่งยืน

กลยุทธ์หลักที่ ๒ สืบสาน  
โครงการอันเนื่องมาจากแนว  
พระราชดำริและหลักปรัชญาของ  
เศรษฐกิจพอเพียง



กลยุทธ์  
พัฒนาองค์ความรู้ทางวัฒนธรรม

กลยุทธ์  
สร้างโครงการตามหลักปรัชญา  
ของเศรษฐกิจพอเพียง

ความเชื่อมโยงกลยุทธ์หลักของมหาวิทยาลัยกับสำนักศิลปะและวัฒนธรรม

วิสัยทัศน์ : มหาวิทยาลัยราชภัฏบ้านสมเด็จเจ้าพระยาเป็นมหาวิทยาลัยที่มีมาตรฐานสากลและติดอันดับ ๑ ใน ๑๕๐ มหาวิทยาลัยของเอเชียในปี ๒๕๖๑

เป้าหมายที่ ๔ การเพิ่มสมรรถนะการบริหารจัดการมหาวิทยาลัยตามหลักธรรมาภิบาล

สำนักศิลปะและวัฒนธรรม

วิสัยทัศน์ : ใช้มิติทางวัฒนธรรม ขับเคลื่อนและประสานความร่วมมือกับทุกหน่วยงานเพื่อก้าวสู่ประชาคมโลก

เป้าหมายที่ ๔ การเพิ่มสมรรถนะการบริหารจัดการตามหลักธรรมาภิบาล

กลยุทธ์หลักที่ ๑ การพัฒนาระบบบริหารจัดการตามภารกิจของสำนักศิลปะและวัฒนธรรม

กลยุทธ์  
๑. พัฒนาระบบการบริหารจัดการและการบริหารงานด้านงบประมาณของสำนักศิลปะ

กลยุทธ์หลักที่ ๒ การพัฒนาและส่งเสริมเทคโนโลยีสารสนเทศและการสื่อสารเพื่อการบริหาร

กลยุทธ์  
๑. มีกระบวนการส่งเสริมการเรียนรู้ระบบเทคโนโลยีสารสนเทศและการสื่อสาร

กลยุทธ์หลักที่ ๓ การสนับสนุนสิ่งอำนวยความสะดวกสภาพแวดล้อมและบริการที่เอื้อต่อการสร้างเสริมคุณภาพ

กลยุทธ์  
๑. การปรับแต่งและรักษาภูมิทัศน์ให้สวยงาม ปลอดภัย และเป็นมิตรกับสิ่งแวดล้อม

กลยุทธ์หลักที่ ๔ การพัฒนาระบบและกลไกประกันคุณภาพ เพื่อสร้างวัฒนธรรมคุณภาพ

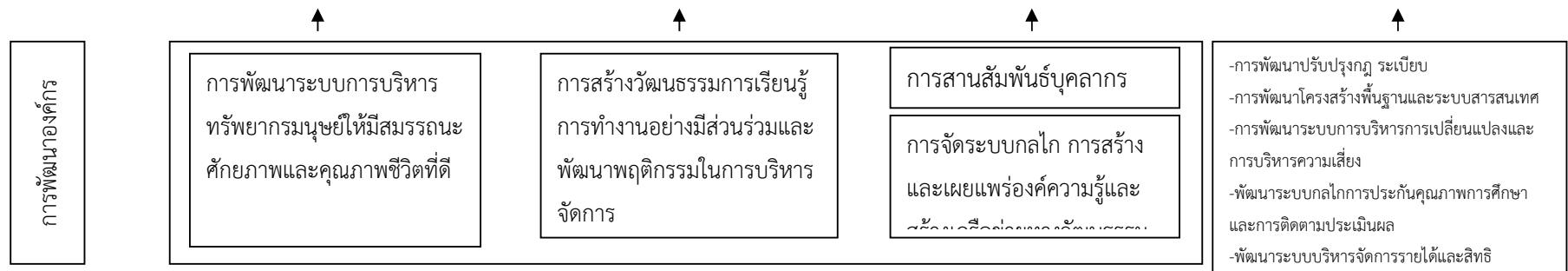
กลยุทธ์  
๑. กำหนดนโยบายด้านประกันคุณภาพภายในโดยสอดคล้องกับพันธกิจของสำนักศิลปะ



## แผนที่กลยุทธ์(Strategic Map) ของสำนักศิลปะและวัฒนธรรม

**วิสัยทัศน์ : ใช้มิติทางวัฒนธรรม ขับเคลื่อนและประสานความร่วมมือกับทุกหน่วยงานเพื่อก้าวสู่ประชาคมโลก**





## ความเชื่อมโยงกลยุทธ์หลักของมหาวิทยาลัยกับหน่วยงาน

วิสัยทัศน์ : มหาวิทยาลัยราชภัฏบ้านสมเด็จเจ้าพระยาเป็นมหาวิทยาลัยที่มีมาตรฐานสากลและติดอันดับ ๑ ใน ๑๕๐ มหาวิทยาลัยของเอเชียในปี ๒๕๖๑

<p><b>เป้าหมายที่ ๑</b> การสนับสนุน ส่งเสริม การพัฒนาหลักสูตรและระบบการจัดการเรียนการสอนให้มีคุณภาพ</p>	<p><b>เป้าหมายที่ ๒</b> การเสริมสร้างศักยภาพด้านงานวิจัย และการบริการวิชาการ</p>	<p><b>เป้าหมายที่ ๓</b> การสร้างความตระหนักรู้ ปณิธานสำนึก สืบสานและเผยแพร่ ภาษา ดนตรี และศิลปวัฒนธรรมไทยสู่สากล</p>	<p><b>เป้าหมายที่ ๔</b> การเพิ่มสมรรถนะการบริหารจัดการมหาวิทยาลัยตาม</p>	
<p><b>กลยุทธ์หลักที่ ๑</b> การสนับสนุน ส่งเสริม การพัฒนาหลักสูตรและระบบการจัดการเรียนการสอน เพื่อยกระดับคุณภาพและมาตรฐานของบัณฑิตและชื่อเสียงทางวิชาการ</p> <p><b>เป้าประสงค์</b> การสนับสนุน ส่งเสริม การพัฒนาหลักสูตรและระบบการจัดการเรียนการสอน เพื่อยกระดับคุณภาพ</p>	<p><b>กลยุทธ์หลักที่ ๑</b> การเสริมสร้างและพัฒนาการบริหารจัดการวิจัยที่มีคุณภาพ</p> <p><b>เป้าประสงค์</b> ๑.การพัฒนาคุณภาพงานวิจัยและนวัตกรรม</p> <p style="text-align: center;">๒.ผลงานวิจัยได้รับการ</p>	<p><b>กลยุทธ์หลักที่ ๑</b> การพัฒนาองค์ความรู้ความหลากหลายทางวัฒนธรรมให้คงอยู่อย่างยั่งยืน</p> <p><b>เป้าประสงค์</b> มหาวิทยาลัยเป็นศูนย์กลางองค์ความรู้ของท้องถิ่น ชุมชน</p>	<p><b>กลยุทธ์หลักที่ ๒</b> การสร้างความภาคภูมิใจทางวัฒนธรรมเพื่อสร้างความเข้าใจที่มีต่อความหลากหลายทางวัฒนธรรม</p> <p><b>เป้าประสงค์</b> มหาวิทยาลัยเป็นศูนย์กลางของ</p>	<p><b>กลยุทธ์หลักที่ ๑</b> การพัฒนาระบบบริหารจัดการเพื่อความเป็นเลิศตามภารกิจของมหาวิทยาลัย</p> <p><b>เป้าประสงค์</b> มหาวิทยาลัยมีระบบบริหารจัดการที่เอื้อต่อการพัฒนา</p>
<p><b>กลยุทธ์หลักที่ ๒</b> การสร้างเสริมประสบการณ์ คุณธรรม และพัฒนาทักษะชีวิตของบัณฑิต</p> <p><b>เป้าประสงค์</b> บัณฑิตมีคุณลักษณะ ประสบการณ์</p>	<p><b>กลยุทธ์หลักที่ ๒</b> การสร้างเครือข่ายการวิจัยในระดับชาติและนานาชาติ</p> <p><b>เป้าประสงค์</b> มหาวิทยาลัยมีเครือข่ายความร่วมมือแลกเปลี่ยนเรียนรู้และต่อ</p>	<p><b>กลยุทธ์หลักที่ ๓</b> การนำทุนทางวัฒนธรรมของชาติมาสร้างคุณค่าทางสังคมและเพิ่มมูลค่าทางเศรษฐกิจเชิงสร้างสรรค์</p> <p><b>เป้าประสงค์</b> มหาวิทยาลัยสร้าง</p>	<p><b>กลยุทธ์หลักที่ ๔</b> การสร้างเครือข่ายความร่วมมือด้านศิลปวัฒนธรรมในระดับชาติและนานาชาติ</p> <p><b>เป้าประสงค์</b> มหาวิทยาลัยมีเครือข่ายความร่วมมือด้านวัฒนธรรมทั้งระดับชาติและ</p>	<p><b>กลยุทธ์หลักที่ ๒</b> การพัฒนาและส่งเสริมเทคโนโลยีสารสนเทศและการสื่อสารเพื่อการบริหาร การให้บริการและการเรียนรู้ที่มีคุณภาพ</p> <p><b>เป้าประสงค์</b> มหาวิทยาลัยมีประสิทธิภาพในการบริหารจัดการ</p>
<p><b>กลยุทธ์หลักที่ ๓</b> การพัฒนา การผลิต และส่งเสริมครูบุคลากรทางการศึกษาและวิชาชีพอื่น ๆ ตามมาตรฐานวิชาชีพ</p> <p><b>เป้าประสงค์</b> ๑. มหาวิทยาลัยให้บริการวิชาการตามพันธกิจเพื่อผลิตและส่งเสริมครู บุคลากรทางการศึกษาและวิชาชีพอื่น ๆ ตามมาตรฐานวิชาชีพ</p> <p style="text-align: center;">๒. มีเครือข่ายความร่วมมือด้านต่างๆ ในการพัฒนาการผลิตและส่งเสริมครู บุคลากรทางการศึกษา</p>	<p><b>กลยุทธ์หลักที่ ๓</b> การสร้างองค์ความรู้เพื่อการบริหารวิชาการแก่ท้องถิ่น ชุมชน และสังคม เพื่อการพัฒนาอย่างยั่งยืนและนำผลมาบูรณาการกับการเรียนการสอนและการวิจัย</p> <p><b>เป้าประสงค์</b> มหาวิทยาลัยเป็นศูนย์กลาง</p>	<p><b>กลยุทธ์หลักที่ ๕</b> สืบสานโครงการอันเนื่องมาจากแนวพระราชดำริและหลักปรัชญาของเศรษฐกิจพอเพียง</p> <p><b>เป้าประสงค์ที่</b> มหาวิทยาลัยจัดทำโครงการอันเนื่องมาจากแนวพระราชดำริและหลักปรัชญาของเศรษฐกิจ</p>	<p><b>กลยุทธ์หลักที่ ๖</b> การอนุรักษ์ ฟื้นฟู และพัฒนาภูมิปัญญาท้องถิ่นและชุมชน</p> <p><b>เป้าประสงค์</b> ๑. ส่งเสริมและสนับสนุนการดำเนินงานด้านภูมิปัญญาท้องถิ่นและชุมชน</p> <p style="text-align: center;">๒. เป็นแหล่งศึกษา ค้นคว้า ด้าน</p>	<p><b>กลยุทธ์หลักที่ ๓</b> การสนับสนุนสิ่งอำนวยความสะดวกสภาพแวดล้อมและบริการที่เอื้อต่อการเรียนรู้และสร้างเสริมคุณภาพชีวิตที่ดีให้แก่บัณฑิตและบุคลากร</p> <p><b>เป้าประสงค์</b> บุคลากรและนิสิตมี</p>
			<p><b>กลยุทธ์หลักที่ ๘</b> การสร้างบุคลากรที่มีความเชี่ยวชาญด้านดนตรี การพัฒนาความรู้ด้านดนตรี และการพัฒนาวิชาชีพดนตรีสู่มาตรฐานสากล</p> <p><b>เป้าประสงค์</b> มหาวิทยาลัยมีสถาบันเฉพาะด้านดนตรี มีระบบและกลไกในการพัฒนาองค์</p>	



**เป้าประสงค์** สำนักศิลปะและวัฒนธรรมจัดทำ

โครงการอันเนื่องมาจากแนวพระราชดำริและหลัก

ปรัชญาของเศรษฐกิจพอเพียงให้บรรลุตาม

~ ~ ~

**เป้าประสงค์**

๑. ส่งเสริมและสนับสนุนการดำเนินงานด้านภูมิปัญญา

ท้องถิ่นและชุมชน

๒. เป็นแหล่งศึกษา ค้นคว้า ด้านภูมิปัญญาท้องถิ่นและ