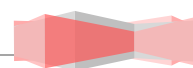




แผนกลยุทธ์
สำนักวิทยบริการและเทคโนโลยีสารสนเทศ
มหาวิทยาลัยราชภัฏบ้านสมเด็จเจ้าพระยา
พ.ศ. 2557 – 2561



คำนำ

แผนกลยุทธ์สำนักวิทยบริการและเทคโนโลยีสารสนเทศ มหาวิทยาลัยราชภัฏบ้านสมเด็จเจ้าพระยา พ.ศ. 2557 - 2561 จัดทำขึ้นเพื่อใช้เป็นแผนในการบริหารจัดการสำนักวิทยบริการและเทคโนโลยีสารสนเทศ ได้มีการวิเคราะห์ SWOT หาจุดอ่อน จุดแข็ง โอกาส และอุปสรรค ของสำนักวิทยบริการและเทคโนโลยีสารสนเทศ โดยให้สอดคล้องกับแผนกลยุทธ์และนโยบายของมหาวิทยาลัยราชภัฏบ้านสมเด็จเจ้าพระยา

แผนกลยุทธ์สำนักวิทยบริการและเทคโนโลยีสารสนเทศ จะมีความสอดคล้องกับ เป้าหมายที่ 1 : การสนับสนุน ส่งเสริม การพัฒนาหลักสูตรและระบบการจัดการเรียนการสอนให้มีคุณภาพ กลยุทธ์หลักที่ 1 : การสนับสนุน ส่งเสริม การพัฒนาหลักสูตรและระบบการจัดการเรียนการสอน เพื่อยกระดับคุณภาพและมาตรฐานของบัณฑิตและชื่อเสียงทางวิชาการ เป้าประสงค์ : มหาวิทยาลัยมีหลักสูตรและระบบการจัดการเรียนการสอน ที่สนับสนุนให้บัณฑิตมีคุณภาพสู่สังคม กลยุทธ์ที่ 3 : เร่งรัดการใช้สื่อและนวัตกรรม การสอนที่ทันสมัยและเร่งสร้างบรรยากาศทางวิชาการ

ดังนั้น ทางสำนักวิทยบริการและเทคโนโลยีสารสนเทศ จึงหวังเป็นอย่างยิ่งว่า แผนกลยุทธ์สำนักวิทยบริการและเทคโนโลยีสารสนเทศ พ.ศ. 2557 - 2561 ฉบับนี้จะเป็นแนวทางสำคัญสำหรับการร่วมกันพัฒนาสำนักวิทยบริการและเทคโนโลยีสารสนเทศให้บรรลุวัตถุประสงค์ที่กำหนดไว้

คณะผู้จัดทำ
สำนักวิทยบริการและเทคโนโลยีสารสนเทศ

สารบัญ

| | หน้า |
|---|------|
| ส่วนที่ 1 บทนำ | |
| 1.1 ข้อมูลพื้นฐานของสำนักวิทยบริการและเทคโนโลยีสารสนเทศ | 4 |
| 1.2 การวิเคราะห์ SWOT | 6 |
| ส่วนที่ 2 การบริหารสำนักวิทยบริการและเทคโนโลยีสารสนเทศ | |
| 2.1 ปรัชญา | 9 |
| 2.2 วิสัยทัศน์ | 9 |
| 2.3 พันธกิจ | 9 |
| 2.4 วัตถุประสงค์ | 9 |
| ส่วนที่ 3 แผนกลยุทธ์สำนักวิทยบริการและเทคโนโลยี | |
| 3.1 กลยุทธ์ที่ 3 เร่งรัดการใช้สื่อและนวัตกรรมการสอนที่ทันสมัยและเร่งสร้าง บรรยากาศทางวิชาการ | 11 |



ส่วนที่ 1 บทนำ

ประวัติความเป็นมาของสำนักวิทยบริการและเทคโนโลยีสารสนเทศ

พ.ศ. 2501มีการยกฐานะจากโรงเรียนฝึกหัดครูบ้านสมเด็จเจ้าพระยาขึ้นเป็นวิทยาลัยครู จึงได้ก่อตั้งห้องสมุดขนาด 1 – 3 ห้องเรียน อาศัยอยู่ในอาคารอื่นๆ มีการโยกย้ายหลายครั้ง จนกระทั่งมีบรรณารักษ์ท่านแรก คือ ม.ร.ว.สุรชา เทวกุล และท่านต่อมา คือ ม.ร.ว.ทวิโชค เกษมศรี

พ.ศ. 2522 ห้องสมุดได้ย้ายไปที่อาคารหอสมุดแห่งใหม่ซึ่งเป็นอาคารเอกเทศ 4 ชั้น (อาคาร ม.ร.ว.ทวิโชค เกษมศรี) และได้รวบรวมหนังสือจากห้องสมุดภาควิชาและคณะต่างๆ มาไว้ที่ห้องสมุดแห่งใหม่ โดยมีหนังสือทั้งภาษาไทยและภาษาต่างประเทศจำนวนมาก

พ.ศ. 2538 กระทรวงศึกษาธิการได้ยกฐานะจากวิทยาลัยครูเป็นสถาบันราชภัฏ ห้องสมุดจึงได้เปลี่ยนชื่อเป็น “สำนักวิทยบริการ”

พ.ศ. 2542 สถาบันราชภัฏบ้านสมเด็จเจ้าพระยาได้รับงบประมาณแผ่นดินในการสร้างอาคารสำนักวิทยบริการ เป็นอาคารสูง 8 ชั้น และในวันจันทร์ที่ 8 กรกฎาคม พ.ศ. 2545 สมเด็จพระพี่นางเธอ เจ้าฟ้ากัลยาณิวัฒนากรมหลวงนราธิวาสราชนครินทร์ ทรงพระกรุณาเสด็จมาเป็นองค์ประธานเปิดอาคารและโปรดเกล้าฯ ประทานนามอาคารว่า "อาคารบรรณราชชนครินทร์"

พ.ศ. 2546 สำนักวิทยบริการ ได้ จัดซื้อซอฟต์แวร์ระบบห้องสมุดอัตโนมัติ (VTL) เพื่อให้บริการแก่คณาจารย์ นิสิต นักศึกษา และบุคลากรของมหาวิทยาลัย

วันที่ 7 กรกฎาคม พ.ศ. 25 47 สถาบันราชภัฏบ้านสมเด็จเจ้าพระยาได้รับการยกฐานะให้เป็นมหาวิทยาลัยราชภัฏ และมีการเปลี่ยนแปลงโครงสร้างการแบ่งส่วนราชการภายในตามกฎหมายกระทรวง เพื่อให้สอดคล้องกับการดำเนินงานตามพระราชบัญญัติมหาวิทยาลัยราชภัฏ พ.ศ. 2547 สำนักวิทยบริการจึงเปลี่ยนชื่อเป็น “สำนักวิทยบริการและเทคโนโลยีสารสนเทศ”

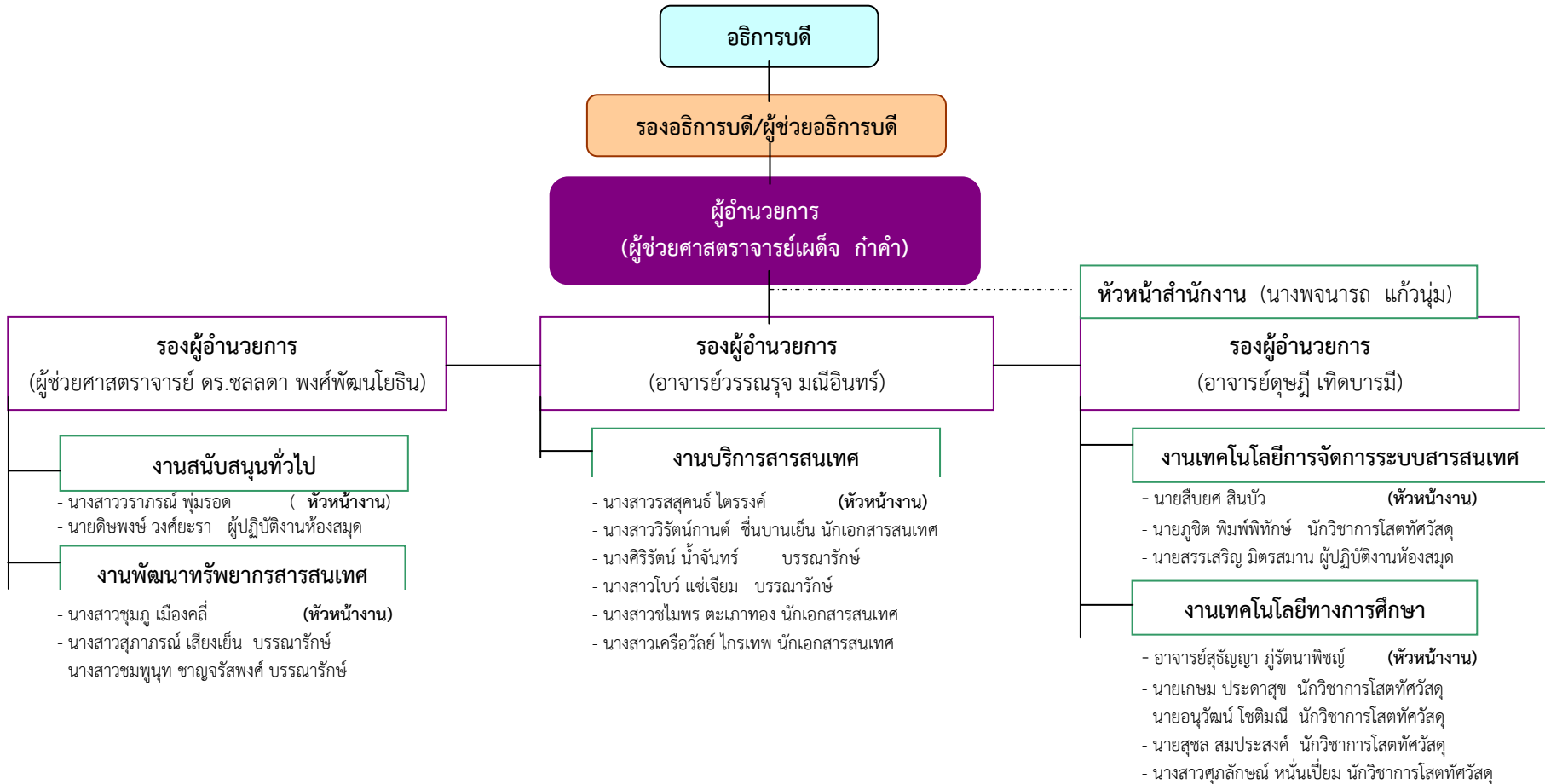
ปัจจุบัน สำนักวิทยบริการและเทคโนโลยีสารสนเทศ เป็นศูนย์กลางและแหล่งศึกษาค้นคว้าหาความรู้ทุกสาขาวิชาในมหาวิทยาลัยราชภัฏบ้านสมเด็จเจ้าพระยา

ตราสัญลักษณ์



สัญลักษณ์นี้มีองค์ประกอบ 3 ส่วนคือ 1) **เส้นโค้ง** แสดงถึงความเคลื่อนไหว ความ ไม่หยุดนิ่งของการพัฒนาองค์ความรู้ และเทคโนโลยีสารสนเทศที่มีการพัฒนาอย่างต่อเนื่องและมีความเป็นสากล 2) **ภาพหนังสือ** แสดงถึงการพัฒนาบุคลากร นักศึกษา และผู้ใช้บริการทั่วไปผ่านองค์ความรู้ต่างๆ โดยมีหนังสือเป็นตัวแทน และ 3) **วงกลมกึ่งกลางภาพ** แสดงถึงการเป็นศูนย์กลางหรือแหล่งการให้บริการทางด้านเทคโนโลยีสารสนเทศ

โครงสร้างการบริหารงานสำนักวิทยบริการและเทคโนโลยีสารสนเทศ พ.ศ. 2556

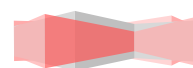


การวิเคราะห์ SWOT สำนักวิทยบริการและเทคโนโลยีสารสนเทศ

| | จุดแข็ง (Strength) | จุดอ่อน (weakness) | โอกาส (Opportunity) | อุปสรรค (Threat) |
|---------------------|--|--|--|---|
| ด้านการบริหารจัดการ | <ol style="list-style-type: none"> มีระบบสารสนเทศ (VTLS) ในการจัดการทรัพยากรสารสนเทศอย่างเป็นระบบและตรวจสอบได้ มีแผนการปฏิบัติงานทั้งระยะสั้นและระยะยาว มีการแลกเปลี่ยนเรียนรู้อย่างสม่ำเสมอ (Morning Talk) มีการให้บริการขั้นตอนเดียวแบบเบ็ดเสร็จ (One Stop Service) อย่างน้อย 2 บริการ มีการติดตามและประเมินผลการดำเนินงานอย่างเป็นระบบ เป็นแหล่งศึกษาดูงานฝึกงานของมหาวิทยาลัย มีเครือข่ายห้องสมุดทั้งหน่วยงานภายในและภายนอก มีโครงสร้างการบริหารงานอย่างเป็นระบบ | - | <ol style="list-style-type: none"> นโยบายการกระจายอำนาจของฝ่ายบริหารทำให้เกิดความคล่องตัวในการดำเนินงาน พระราชบัญญัติการศึกษาแห่งชาติ สนับสนุนด้านการเรียนรู้ตลอดชีวิต มีนโยบาย สนับสนุน การให้บริการห้องสมุดในแต่ละคณะ | - |
| ด้านบุคลากร | <ol style="list-style-type: none"> ผู้บริหารและบุคลากรมีความรู้ความสามารถในงานของสำนักวิทยบริการฯ มีการทำงานอย่างเป็นระบบ (Team Work) บุคลากร มีจิตบริการและมีความกระตือรือร้นในการปฏิบัติงาน (Service Mind) บุคลากรมีการพัฒนาตนเองอย่างต่อเนื่อง บุคลากรสามารถปฏิบัติหน้าที่แทนกันได้ | <ol style="list-style-type: none"> บุคลากรบางส่วน ขาดความรู้ และ ทักษะในการทำงานด้านวิชาชีพในเชิงลึก จำนวนบุคลากรยังไม่เพียงพอ เมื่อเทียบกับสัดส่วนจำนวนผู้ใช้บริการ | <ol style="list-style-type: none"> มบส. มีความร่วมมือทางวิชาการกับมหาวิทยาลัยในประชาคมอาเซียน ทำให้มีโอกาสในการแลกเปลี่ยนบุคลากรร่วมกันได้ มีเครือข่ายกับห้องสมุดภายในมหาวิทยาลัย ทำให้บุคลากรสามารถแลกเปลี่ยนเรียนรู้งานกันได้ | - |
| ด้านการบริการ | <ol style="list-style-type: none"> มีช่องทางให้บริการหลากหลายรูปแบบ มีการให้บริการข่าวสารความรู้ที่ทันสมัยอย่างสม่ำเสมอ มีการประเมินความพึงพอใจของผู้ใช้บริการ และ นำผลมาปรับปรุงอย่างต่อเนื่อง มีการอบรมเพิ่มศักยภาพในการสืบค้นข้อมูลทุกภาค | <ol style="list-style-type: none"> การบริการ บางงานยังไม่ทั่วถึง เนื่องจากบุคลากรไม่เพียงพอ | <ol style="list-style-type: none"> สกอ. เพิ่มจำนวนฐานข้อมูลออนไลน์ทำให้ผู้ใช้บริการฐานข้อมูลออนไลน์มีความสะดวกมากขึ้น | <ol style="list-style-type: none"> ระบบคอมพิวเตอร์ของมหาวิทยาลัยยังไม่เสถียร ทำให้การให้บริการไม่ต่อเนื่อง |

| | จุดแข็ง (Strength) | จุดอ่อน (weakness) | โอกาส (Opportunity) | อุปสรรค (Threat) |
|-----------------------|--|--|---|--|
| | การศึกษา 5. มีการประชาสัมพันธ์เชิงรุก 6. มีพื้นที่บริการการเรียนรู้ที่หลากหลาย (Learning Commons Zone) | | | |
| ด้านทรัพยากรสารสนเทศ | 1. มีทรัพยากรสารสนเทศ ที่ทันสมัย เพียงพอ และสอดคล้องกับความต้องการของผู้ใช้บริการ 2. มีการจัดหาทรัพยากรสารสนเทศเพิ่มเติมอย่างต่อเนื่อง หลากหลายรูปแบบ | 1. หนังสือที่มีสภาพเก่า ยังมีจำนวนหนึ่ง แม้จะพยายามแทนด้วยหนังสือใหม่ แต่อัตราการเติบโตของหนังสือใหม่ยังไม่รวดเร็วพอ 2. มีวารสาร จำนวนน้อย เมื่อเทียบกับมหาวิทยาลัยอื่น ทำให้ไม่เพียงพอต่อการศึกษาค้นคว้า | 1. ความก้าวหน้าทางเทคโนโลยี สามารถทำให้การค้นคว้าข้อมูลมีความสะดวกและรวดเร็วยิ่งขึ้น 2. มีความร่วมมือในการจัดทำ e-Book ร่วมกันระหว่างมหาวิทยาลัยราชภัฏ | - |
| ด้านเทคโนโลยีสารสนเทศ | 1. ผู้ใช้บริการสามารถเข้าถึงทรัพยากรสารสนเทศ โดยผ่านระบบเทคโนโลยีที่ทันสมัย 2. มีระบบรักษาความปลอดภัย (กล้อง วงจรปิด) ให้แก่ผู้ให้บริการ 3. มีระบบอินเทอร์เน็ตไร้สาย (OARIT) ให้แก่ผู้บริการครอบคลุมทุกจุด 4. มีระบบสืบค้นทรัพยากรสารสนเทศด้วยระบบจอสัมผัสขนาดใหญ่ (Touch Screen) 5. มีระบบยืม-คืนอัตโนมัติ และสามารถคืนหนังสือได้ตลอด 24 ชั่วโมง (24 hour service) 6. มีสื่อมัลติมีเดียในการสืบค้นข้อมูลของคิฟิงเจอร์ 7. มีฐานข้อมูลออนไลน์ (Online Database) จำนวนเพียงพอ | 1. จำนวน IP Address ไม่เพียงพอต่อความต้องการ | 1. หน่วยงานภายนอกพัฒนาระบบการให้บริการเทคโนโลยีห้องสมุดอย่างสม่ำเสมอ 2. ได้รับการสนับสนุนฐานข้อมูลออนไลน์จาก สกอ. อย่างสม่ำเสมอ | 1. มีแหล่งเรียนรู้ทางอินเทอร์เน็ตที่สะดวกและเข้าถึงได้ง่ายกว่า เช่น Google 2. ฐานข้อมูลออนไลน์ส่วนใหญ่เป็นภาษาอังกฤษ ทำให้ผู้ใช้บริการเข้าถึงข้อมูลได้ยาก |
| ด้านงบประมาณ | 1. มีการใช้งบประมาณอย่างคุ้มค่า โปร่งใส เป็นระบบ และตรวจสอบได้ 2. มีการรายงานการใช้งบประมาณอย่างต่อเนื่อง | 1. งบประมาณในการจัดการทรัพยากรสารสนเทศ ไม่เพียงพอกับความต้องการของผู้ใช้บริการ 2. ขาดงบประมาณในการจัดซื้อครุภัณฑ์ทางด้านเทคโนโลยีที่มีราคาสูง 3. ยังขาดแคลนงบประมาณในการจัดซื้อครุภัณฑ์ขนาด | - | 1. งบประมาณแผ่นดินไม่เพียงพอ กับการดำเนินงานของสำนักวิทยบริการฯ |

| | จุดแข็ง (Strength) | จุดอ่อน (weakness) | โอกาส (Opportunity) | อุปสรรค (Threat) |
|------------------|--|--|---------------------|---|
| | | ใหญ่ หรือการปรับปรุงสถานที่ ซึ่งใช้งบประมาณมาก | | |
| ด้านอาคารสถานที่ | <ol style="list-style-type: none"> มีอาคารห้องสมุดเป็นเอกเทศ มีห้องประชุม/สัมมนา/ ห้องค้นคว้ากลุ่มย่อย ที่ให้บริการแก่ผู้ใช้บริการ มีมุมบริการเครื่องพิมพ์ บริการในห้องสมุด | <ol style="list-style-type: none"> พื้นที่ในการให้บริการ อ่านหนังสือ ไม่เพียงพอ โดยเฉพาะในช่วงเวลาใกล้สอบ ทำเลที่ตั้งของห้องสมุดอยู่ลึกเกินไป หาค่อนข้างยาก จุดให้บริการชาร์ตอุปกรณ์ในการสืบค้นข้อมูลไม่เพียงพอ | - | <ol style="list-style-type: none"> ไม่สามารถขยายพื้นที่ในการอ่านได้มากขึ้น |



ส่วนที่ 2

การบริหารงานสำนักวิทยบริการและเทคโนโลยีสารสนเทศ

ปรัชญา

แหล่งสรรพความรู้ ก้าวทันเทคโนโลยี บริการดี มีจิตสำนึก

เอกลักษณ์

ใส่ใจในทุกความต้องการของผู้รับบริการ “We care for your needs”

อัตลักษณ์

“บริการดี มีจิตสำนึก”

วิสัยทัศน์

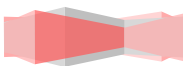
มุ่งเป็นแหล่งเรียนรู้ชั้นนำและให้บริการด้วยเทคโนโลยีที่ทันสมัย พร้อมเชื่อมโยงองค์ความรู้สากลกับภูมิปัญญาท้องถิ่น

พันธกิจ

1. แสวงหาและจัดให้มีทรัพยากรสารสนเทศทั้งที่เป็นภูมิปัญญาท้องถิ่นและสากล
2. สนับสนุนการเรียนการสอนและการวิจัยของมหาวิทยาลัย
3. สนับสนุนการใช้เทคโนโลยีสารสนเทศเพื่อการเข้าถึงและการบริการทรัพยากรสารสนเทศและแหล่งการเรียนรู้ต่างๆ ได้อย่างรวดเร็วและมีประสิทธิภาพ
4. เชื่อมโยงองค์ความรู้ท้องถิ่นและองค์ความรู้สากลโดยผ่านเครือข่ายสารสนเทศ
5. สนับสนุนการศึกษาค้นคว้าด้วยตนเองและการเรียนรู้ตลอดชีวิต

วัตถุประสงค์

1. เพื่อให้เป็นแหล่งทรัพยากรสารสนเทศเพื่อการเรียนรู้ ด้วยทรัพยากรสารสนเทศทุกรูปแบบ
2. เพื่อให้บริการทรัพยากรสารสนเทศที่สนับสนุนการเรียนการสอนและการวิจัยที่สอดคล้องกับความต้องการ
3. เพื่อขยายขอบเขตการให้บริการ เพื่อสนับสนุน โดยเชื่อมโยงไปสู่แหล่งสารสนเทศทั้งภายในและภายนอกประเทศ ด้วยเทคโนโลยีสารสนเทศที่มีประสิทธิภาพ
4. เพื่อเชื่อมโยง ส่งเสริม องค์ความรู้ท้องถิ่นและองค์ความรู้สากลในการอนุรักษ์วัฒนธรรม ภูมิปัญญาท้องถิ่น ผ่านเครือข่ายระบบสารสนเทศ
5. เพื่อส่งเสริมและพัฒนาให้เป็นศูนย์กลางการเรียนรู้ด้วยตนเองตลอดชีวิต



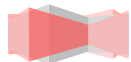
ส่วนที่ 3

แผนกลยุทธ์สำนักวิทยบริการและเทคโนโลยีสารสนเทศ มหาวิทยาลัยราชภัฏบ้านสมเด็จเจ้าพระยา พ.ศ. 2557-2561

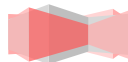
เป้าหมายที่ 1 การสนับสนุน ส่งเสริม การพัฒนาหลักสูตรและระบบการจัดการเรียนการสอนให้มีคุณภาพ

- กลยุทธ์หลักที่1 การสนับสนุน ส่งเสริม การพัฒนาหลักสูตรและระบบการจัดการเรียนการสอน เพื่อยกระดับคุณภาพและมาตรฐานของบัณฑิตและชื่อเสียงทางวิชาการ

| เป้าประสงค์ | กลยุทธ์ | มาตรการ/โครงการ /กิจกรรม | ตัวชี้วัด | หน่วย | เป้าหมาย | | | | | ผู้รับผิดชอบ |
|--|---|---|---|--------|----------|------|------|------|------|-------------------------------------|
| | | | | | 2557 | 2558 | 2559 | 2560 | 2561 | |
| 1. มีนโยบายการจัดการ ทรัพยากรสารสนเทศที่ ชัดเจน | 1.1 นโยบายในการ จัดหา ทรัพยากร | 1.1 จัดทำนโยบายการจัดหา ทรัพยากรสารสนเทศที่ ครอบคลุมทุกประเภท | 1.1 ผลการดำ เนินงานจัดหา ทรัพยากร สารสนเทศที่มี ประสิทธิภาพ | ระดับ | 5 | 5 | 5 | 5 | 5 | งานพัฒนาทรัพยากร สารสนเทศ |
| 2. มีหลักเกณฑ์และ วิธีการจัดหาทรัพยากร สารสนเทศ | 2.1 กระบวนการในกา ร จัดหาทรัพยากร | 2.1 สำนักรวจความต้องการ ทรัพยากรสารสนเทศในแต่ ละหลักสูตร / สาขาวิชา | 2.1 จำนวน ทรัพยากรสารสนเทศที่จัดหา เพิ่มขึ้น | ร้อยละ | 80 | 85 | 90 | 95 | 100 | งานพัฒนาทรัพยากร สารสนเทศ |
| 3. วิเคราะห์ความ เพียงพอของทรัพยากร อิเล็กทรอนิกส์ต่อความ ต้องการของผู้ใช้บริการ | 3.1. มีการวิเคราะห์การใช้ ทรัพยากรสารสนเทศ อิเล็กทรอนิกส์ | 3.1 สำนักรวจความพึงพอใจต่อ การให้บริการทรัพยากร สารสนเทศอิเล็กทรอนิกส์ | 3.1 ความพึงพอใจ ของผู้ใช้บริการอยู่ ในระดับดี | ร้อยละ | 75 | 80 | 85 | 90 | 95 | งานเทคโนโลยีการ จัดการระบบ สารสนเทศ |
| 4. จัดหาทรัพยากร สารสนเทศที่คลุมทุก สาขาวิชาและทันสมัย | 4.1. มีทรัพยากรสารสนเทศ ในรูปแบบอิเล็กทรอนิกส์ | 4.1 จัดหา E-book ที่สอดคล้องกับการเรียนการสอน 4.2 จัดทำข้อมูลวิทยานิพนธ์ ในรูป Digital Collection รวมทั้งผลงานทางวิชาการ | 4.1 จำนวน E-Book และ วิทยานิพนธ์ในรูป Digital Collection | ระดับ | 5 | 5 | 5 | 5 | 5 | งานพัฒนาทรัพยากร สารสนเทศ |



| เป้าประสงค์ | กลยุทธ์ | มาตรการ/โครงการ /กิจกรรม | ตัวชี้วัด | หน่วย | เป้าหมาย | | | | | ผู้รับผิดชอบ |
|--|--|---|--|---------------------------|----------|------|------|------|------|-----------------------------------|
| | | | | | 2557 | 2558 | 2559 | 2560 | 2561 | |
| | | ของคณาจารย์ | รวมทั้งผลงานทางวิชาการ ของคณาจารย์เพิ่มขึ้น | | | | | | | |
| 5. พัฒนาทรัพยากรสารสนเทศให้พร้อมเพื่อรองรับการเข้าสู่ประชาคมอาเซียน | 5.1. สนับสนุนศักยภาพทางด้านวิชาการแก่สังคมและด้านทรัพยากรให้ เข้าสู่ประชาคมอาเซียน | 5.1. จัดหาทรัพยากรสารสนเทศ | 5.1. มีจำนวนทรัพยากรสารสนเทศที่ให้บริการแก่สังคม | จำนวน | 4000 | 4000 | 4000 | 4500 | 4500 | งานพัฒนาทรัพยากรสารสนเทศ |
| 6. มี การบริการทรัพยากรสารสนเทศ และแหล่งการเรียนรู้ต่างๆ ได้อย่างรวดเร็วและมีประสิทธิภาพ | 6.1. ส่งเสริมการบริการอย่างมีประสิทธิภาพ | 6.1 จัดบริการแบบเบ็ดเสร็จในขั้นตอนเดียว (One Stop Service) | 6.1 จำนวนการให้บริการแบบเบ็ดเสร็จในขั้นตอนเดียว (One Stop Service) | ระดับ | 5 | 5 | 5 | 5 | 5 | งานบริการสารสนเทศ |
| 7. พัฒนารูปแบบการส่งเสริมการใช้บริการ โดยนำ IT เข้ามาใช้ติดต่อสื่อสารกับผู้ใช้บริการให้รวดเร็ว | 7.1 นำ IT มาใช้ในการบริการ | 7.1 บริการแจ้งข่าวสารผ่านช่องทางต่างๆ 7.2 จัดบริการตอบคำถามและช่วยค้นคว้าผ่านระบบอินเทอร์เน็ต (E-mail / Web board / Ask Librarian) | 7.1 จำนวนบริการที่นำ IT มาส่งเสริมการให้บริการ | ระดับ | 5 | 5 | 5 | 5 | 5 | งานเทคโนโลยีการจัดการระบบสารสนเทศ |
| | 7.3 พัฒนาและบำรุงรักษาระบบสารสนเทศ | 7.3 พัฒนาและดูแลระบบเครือข่ายและคอมพิวเตอร์ 7.4 บำรุงรักษาระบบ VTLS | 7.3 การพัฒนาและดูแลระบบเครือข่ายและคอมพิวเตอร์ | การบำรุงรักษา (ครั้ง/ภาค) | 1 | 1 | 1 | 2 | 2 | งานเทคโนโลยีการจัดการระบบสารสนเทศ |



| เป้าประสงค์ | กลยุทธ์ | มาตรการ/โครงการ /กิจกรรม | ตัวชี้วัด | หน่วย | เป้าหมาย | | | | | ผู้รับผิดชอบ |
|---|---|---|---|---------------------|----------|------|------|------|------|---|
| | | | | | 2557 | 2558 | 2559 | 2560 | 2561 | |
| | | | 7.4 บำรุงรักษา ระบบ VTLS | เรียน) | | | | | | |
| 8. พัฒนาบุคลากรสำนัก วิทยบริการในการใช้ งานซอฟต์แวร์ที่ เกี่ยวกับเทคโนโลยี ห้องสมุด | 8.1. จัดอบรมการใช้ซอฟต์แวร์เกี่ยวกับเทคโนโลยีห้องสมุดแก่บุคลากร | 8.1 ร้อยละของบุคลากรที่เกี่ยวข้องได้รับการพัฒนาความรู้ด้านการใช้ซอฟต์แวร์เกี่ยวกับเทคโนโลยีห้องสมุด | 8.1 ความพึงพอใจของผู้ใช้บริการอยู่ในระดับดี | ร้อยละ | 75 | 80 | 85 | 90 | 95 | งานเทคโนโลยีการ จัดการระบบ สารสนเทศ |
| | 8.2. เผยแพร่ข่าวสารด้านเทคโนโลยีห้องสมุดแก่บุคลากร | 8.2. ประชาสัมพันธ์ข่าวสารทางด้านเทคโนโลยีห้องสมุด | 8.2 จำนวนข่าวสารที่เผยแพร่ | จำนวน (ครั้ง/ปี) | 6 | 6 | 6 | 7 | 7 | งานเทคโนโลยีการ จัดการระบบ สารสนเทศ |
| | 8.3. การพัฒนาและฝึกอบรมบุคลากร | 8.3 ฝึกอบรมบุคลากรในด้านวิชาชีพบรรณารักษ์และเทคโนโลยีสารสนเทศ | 8.3 มีการส่งบุคลากรเข้ารับการฝึกอบรม | ร้อยละ | 75 | 75 | 75 | 80 | 80 | งานบริการสารสนเทศ |
| | 8.4. การพัฒนาและฝึกอบรมบุคลากร | 8.4 ศึกษาดูงานทางด้านห้องสมุดและเทคโนโลยีสารสนเทศ | 8.4 จำนวนการศึกษาดูงานด้านห้องสมุดและเทคโนโลยีสารสนเทศ | ครั้ง/ปี | 2 | 2 | 2 | 2 | 2 | งานผู้บริหาร |
| 9. การใช้ทรัพยากร ร่วมกัน | 9.1. การสร้างเครือข่ายความร่วมมือและการมีส่วนร่วมของชุมชนในท้องถิ่น | 9.1. ประสานเครือข่ายความร่วมมือระหว่างห้องสมุดทั้งภาครัฐและเอกชน | 9.1. การสร้างเครือข่ายความร่วมมือและการมีส่วนร่วมของชุมชนในท้องถิ่น | จำนวน เครือข่าย | 30 | 30 | 30 | 35 | 35 | งานพัฒนาทรัพยากร สารสนเทศ |
| 10. บุคลากรมีส่วน สนับสนุนการดำเนิน กิจกรรมด้านการทำ | 10.1. ส่งเสริมกิจกรรมด้านการทำงานบำรุงศิลปวัฒนธรรม | 10.1. จัดกิจกรรมเนื่องในวันสำคัญทางศาสนา 10.2. จัดกิจกรรมสืบสาน | 10.1 จำนวนบุคลากรที่เข้าร่วมกิจกรรม | ร้อยละ | 70 | 70 | 70 | 75 | 75 | งานสนับสนุนทั่วไป งานพัฒนาทรัพยากร สารสนเทศ |



| เป้าประสงค์ | กลยุทธ์ | มาตรการ/โครงการ /กิจกรรม | ตัวชี้วัด | หน่วย | เป้าหมาย | | | | | ผู้รับผิดชอบ |
|-------------------------------------|---------|-------------------------------------|-----------------------------------|------------------|----------|------|------|------|------|--|
| | | | | | 2557 | 2558 | 2559 | 2560 | 2561 | |
| บำรุงศิลปวัฒนธรรม อย่างต่อเนื่อง | | วัฒนธรรมและประเพณี ต่างๆที่ดิงาม | 10.2 จำนวนกิจ กรรมที่ดำเนินการ | จำนวน กิจกรรม | 2 | 2 | 2 | 3 | 3 | งานบริการสารสนเทศ งานเทคโนโลยีการ จัดการระบบ สารสนเทศ |



